



FRANCESC FOLGUERA I GRASSI, ARQUITECTE

**Joan Ventura
i Maynou**

Fotografia n.º 1

La personalitat de Francesc Folguera i Grassi, està relacionada amb Mollet del Vallès, i per això, degut a ésser un arquitecte d'una enorme vàlua, creiem que és oportú que surti dintre d'aquests temes editats per Sala Fiveller.

Va néixer a Barcelona l'any 1891 i cursà els estudis d'Arquitectura, obtenint el títol l'any 1917. Va morir a Barcelona l'any 1960.

Perfil professional

El mateix any d'acabar els estudis guanyà el concurs de l'Ajuntament de Barcelona per col·laborar a les Ensenyances Tècniques de la Comissió de Cultura del propi Ajuntament, i va ser l'autor del Pla de Reorganització de l'Escola Municipal d'Arts i Oficis, l'any 1919.

Va dimitir d'aquest càrrec per poder-se dedicar plenament a l'exercici liberal de la seva professió, i durant tots els anys de treball no va descuidar mai la formació tècnica, ni els treballs d'investigació, com ens ho demostren tot un seguit d'articles, conferències i llibres publicats. Només com a informació, detallem els següents:

«Antoni Gaudí». Editorial Canosa 1929 - 305 pàgines.

«Urbanismo para todos». Col·legi d'Arquitectes de Catalunya i Balears. 104 pàgines.

«Articles sobre càlcul d'estabilitat». Total, 400 pàgines aproximadament.

«Articles sobre temes urbanístics». Total, 35 pàgines aproximadament.

«Articles d'Arquitectura d'habitatges». Total, 120 pàgines aproximadament.

«Articles de divulgació general». Total, 105 pàgines aproximadament.

Conferències vàries sobre temes monogràfics.

Com veiem, disposava de grans coneixements matemàtics i de càlcul, que utilitzava en els seus projectes, i aportava solucions agosarades en una època en que la penúria dels materials constructius era evident; també ho demostra el fet d'haver renunciat pràcticament a una càtedra d'estabilitat de les construccions a Madrid, per motius familiars i professionals.

Arquitectura d'habitatges

L'edificació més important dintre d'aquest àmbit, és el Casal de Sant Jordi de Barcelona, en la cruïlla de la Via Laietana i carrer Casp (1928-1932).

Edifici innovador, tant per l'estil noucentista i pre-racionalista com per la simplicitat de línies de façana, amb unes escultures sòbries de Sant Jordi i uns baixos relleus d'en Rebull. Va ésser també, potser, el primer edifici que aglutinà diferents plantes per diversos usos, així com uns jardins exteriors en les terrasses superior i inferior.

Germana petita d'aquesta construcció fou la casa d'En Llorà, a Collsacabra, també molt reixida. Altres projectes foren vivendes per a mestres a Caldes de Montbui, cases per a treballadors «Azucarera la Baeza», i diverses vivendes unifamiliars.

Arquitectura civil

Són varies les obres realitzades amb caràcter civil o urbanístic. No obstant, entre totes destaca «El Poble Espanyol de Montjuïc», per encàrrec del Comitè de l'Exposició de Barcelona de l'any 1927. Per poder realitzar aquest projecte va viatjar àmpliament per documentar-se, obtenint un resultat brillant, tant pel seu urbanisme global com per la reproducció sincera de les edificacions amb un rigorós valor documental.

Segueix en importància el Teatre-Circ Olímpia de Barcelona (1921-1923), malauradament enderrocat després de la guerra civil. Construït a la Ronda de Sant Pau, cantonada carrer Aldana, amb capacitat per 6.000 persones, requeria un estudi de les façanes renaixentistes i plantejava el problema estructural de la cúpula que cobria la part central de la sala, d'uns 38 metres de diàmetre.

En projectes al voltant de l'aspecte urbanístic, destaca la Urbanització de S'Agaró, i en d'ella el Camí de Ronda (1935). De les obres que va projectar en aquesta urbanització, foren les més representatives «L'Hostal La Gavina» i els pòrtics de la finca «Senya Blanca», les quals donen un caràcter d'arquitectura mediterrània, perfecta i harmoniosa de forma, però de fort caràcter.

Altres edificacions foren les Bodegues Cooperatives de Marsà, Guiamets i Terrassa.

Arquitectura religiosa

Va ésser, sens dubte, l'aspecte més important de la seva trajectòria professional com arquitecte, ja que a la seva formació tècnica i intel·lectual, s'unia l'home profundament cristià, el seu rigorós criteri litúrgic i una entrega al treball, en bona part de manera altruista. Això ha fet que el conjunt d'aquests projectes hagin estat obres arquitectònicament cabdals.

Potser hauríem de citar, en primer lloc, tota l'arquitectura que durant molts anys va projectar i dirigir a Montserrat. Va rebre l'encàrrec, aproximadament acabada la Guerra Civil, del projecte de la nova façana del Monestir (*Fotografia n.º 2*), en la qual domina la Torre de l'Abat on estan ubicades les dependències pròpies del govern del Monestir, i les tres balconades, que donen a una sala d'actes, a altres sales i a dependències de recepció. Les tres balconades adornades amb baixos relleus de l'escultor Joan Rebull.

Segueix la remodelació de les tres places d'accés al Monestir, amb els arcs laterals, fanals, escales, amb escultures de Claudi Rius, Fran-



FOTOGRAFIA N.º 2

cesc Juventeny, Enric Monjo, Joaquim Ros i Frederic Marés; la sagristia, nova des de 1946, de voltes de llunetes, i un petit absís final, decorat amb pintures de Josep Obiols i marqueteria en els recobriments dels murs i portes.

Un any després es realitzà el nou Tron de la Verge, junt amb les petites escales d'accés; tot un treball de gran pulcritud de projecte, amb pintures al fresc de Josep Obiols; treballs admirats encara avui per molts arquitectes estrangers.

D'altres obres perimetrals al Monestir foren, en certa manera, el paviment de marbre del Claustre Abat Argerich (1952), el nou Via Crucis Monumental (1954), la reforma de les façanes de l'Hotel Cisneros i les Cel·les Abat Marcet, últimes en construir-se.

És en conjunt una arquitectura que molts entesos defineixen com netament mediterrània, en un perfecte equilibri entre la forma i l'esperit, i una visió en el seu conjunt de la imatge d'home religiós que transmet a tota la seva obra.

Segueixen esglésies com la de Sant Esteve de Parets (1947), d'estil romànic, d'una sola nau de carreu a l'exterior i, a l'interior, tres, amb



FOTOGRAFIA N.º 3

voltes sostingudes per pilastres, amb 22 capitells historiatats per diverses escultures de Frederic Marés. El campanar té tres cossos amb arcs llombards, i es conserva l'antic absis romànic.

La façana de l'església de Sant Sadurní d'Anoia, de sabor renaixentista i de ritme florentí, constitueix una fita arquitectònica notable. L'església de S'Agaró i la seva rèplica a l'Habana (Cuba) tenen la gràcia del nostre barroc mariner, clar i aeri. D'altres esglésies projectades foren la de Sant Antoni de Vilamajor, Roda de Ter, Premià de Mar, Martorell, Santuari de la Verge de la Salut de Sabadell, Cervera, Sallent i diversos treballs a Santa Anna de Barcelona.

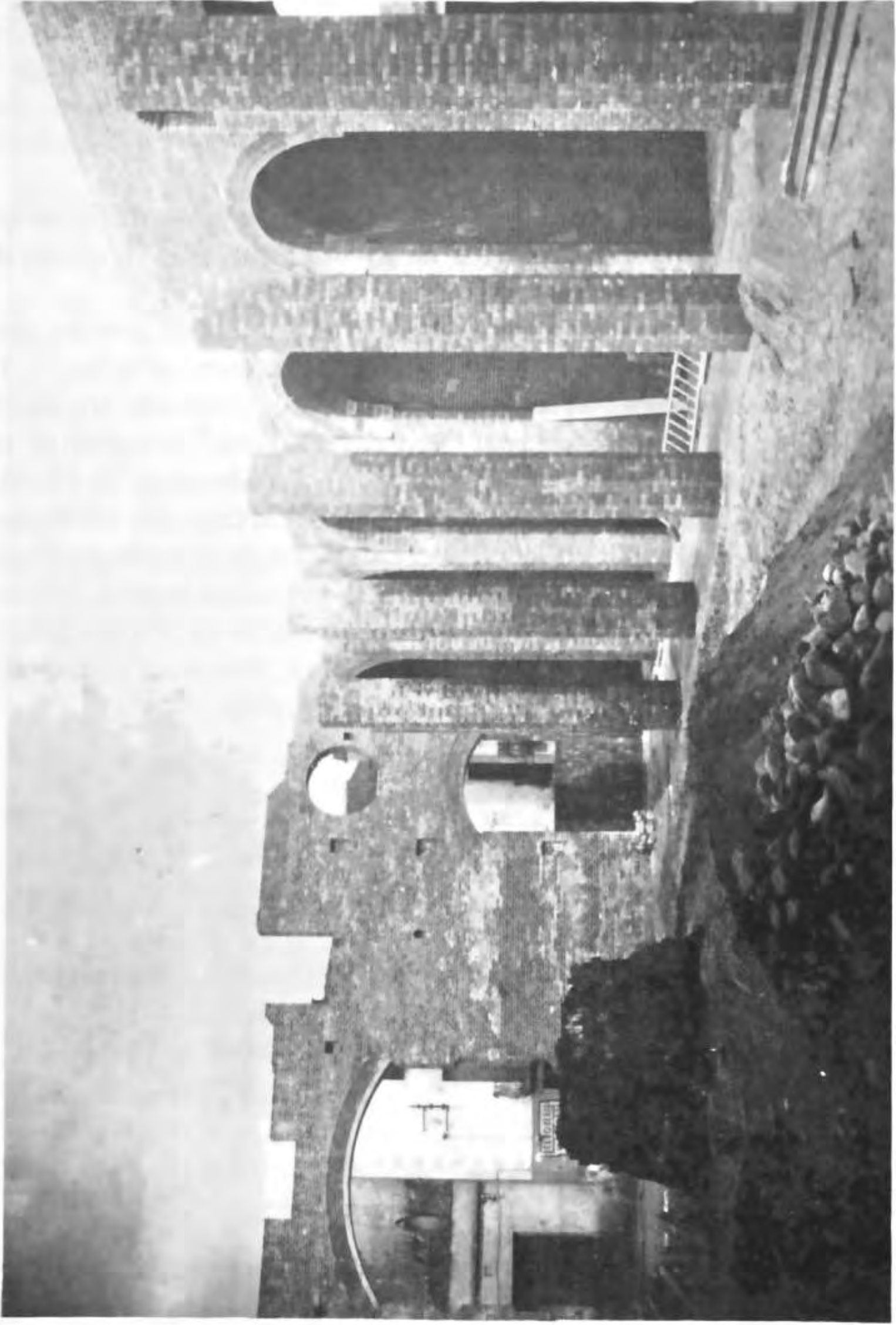
Deixem per l'últim lloc l'Església de Sant Vicenç de Mollet del Vallès, (*Fotografia 1*) per les vinculacions naturals que els molletans tenim amb ella. Fou projectada i construïda nova, aprofitant l'espai lliure existent, i acomodant-se als carrers perimetrals del nou urbanisme i al campanar, que va ser l'únic testimoni que va quedar de l'Església gòtica antiga.

Es va començar l'any 1936, i es va inaugurar el 14 d'abril de 1941, juntament amb el cauçament i coberta del Torrent Caganell. De tipus basilical, l'obra és de maó massís, i els acabats provisionals dels exteriors, arrebossats. Consta de tres naus, la central de 13 metres d'amplada, les laterals de 3 metres, sostingudes per uns pilars octogonals. El projecte inicial, en la part interior, era fer un artesonat pla que sostingués la teulada de l'església, però la lògica penúria de materials de ferro va modificar el projecte i es va haver de recórrer als arcs de mig punt. Aquesta solució va originar tota una problemàtica de dilatacions i contraccions, que es va poder resoldre partint els arcs en els terços i fent-los aguantar per un mecanisme d'estructura metàl·lica en moviment sobre l'artesonat. Aquesta solució, agosarada en aquells temps, es va poder resoldre gràcies als grans coneixements de càlcul de que disposava el Sr. Folguera (*Fotografies n.ºs 3, 4 i 5*).

L'absis és quadrat, amb volta de llunetes. A cada costat hi ha uns grans ulls de bou amb unes vidrieres del pintor i escultor Jaume Busquets. L'Altar Major, sota d'un baldaquí o cimbori de traça clàssica, és decorat també per Jaume Busquets així com també la imatge de Sant Vicenç.

El frontís de l'arc triomfal està decorat amb mosaic romà pel taller Egara, de Terrassa; els rosetons i finestres dels laterals de la nau, que hi donen una llum perfecta, porten uns vitralls realitzats per Pere Cànoves, dels tallers Oriach de Barcelona.

Les capelles laterals corresponents al Santíssim i confessionari, tenen pintures murals de l'esmentat Busquets i de Francesc Vidal Gomà. La capella de la Sagrada Família feta per l'Escola Professional



FOTOGRAFIA N.º 4

Salesiana de Barcelona, la de Sant Francesc dissenyat pel mateix Folguera amb una imatge feta per Josep Campanyà i la de la Mare de Déu dels Àngels, obra de l'escultor Francesc Juventeny.

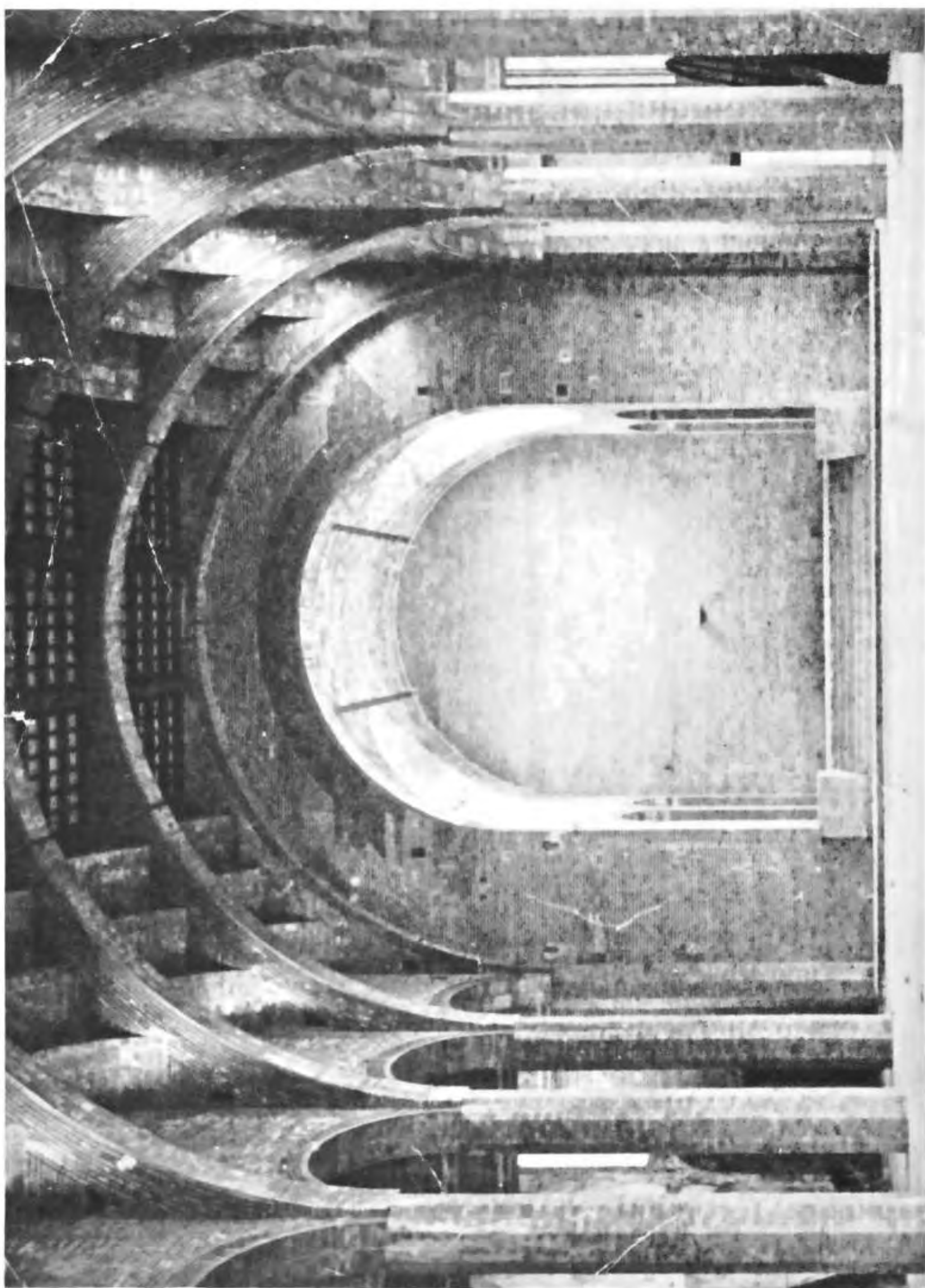
El Baptisteri fou decorat per l'eminent artista local Joan Abelló i Prat, amb pintures que representen temes baptismals. A prop del Santíssim existeix un conjunt pictòric de Jaume Busquets i la imatge del Sant Crist de Juventeny. Els dos altars colaterals del presbiteri, dedicats al Sagrat Cor i a la Puríssima, contenen imatges de l'escultor Manuel Martí Cabré.

Resumint, tant l'aspecte tècnic de l'obra com la seva unitat de conjunt, responen a la personalitat de l'arquitecte Folguera, en el seu més ampli context.

En l'actualitat és un dels arquitectes més estudiats de la seva època professional, havent-li dedicat i publicat diversos articles i treballs, tant els estudiants actuals d'arquitectura com els arquitectes vigents i els crítics d'arquitectura. Però segurament l'homenatge més representatiu és el que està grafiat a la façana del Monestir de Montserrat, en la que hi ha esculturats quatre catalans de caràcter molt montserratí, com són el Dr. Lluís Carreras, renovador de la Litúrgia Catalana, Mn. Antoni Batlle, fundador de l'escoltisme a casa nostra, el metge i sacerdot Pere Tarrés, cofundador de la Federació de Joves Cristians i mirall de caritat, i el nostre Francesc Folguera, home de grans valors humanístics, cristià exemplar i arquitecte admirable.

BIBLIOGRAFIA

- «*Diccionari Rafols*» d'Artistes de Catalunya, Balears i València. (Francesc Folguera i Grassi).
- «*Enciclopèdia Catalana*». Pàgines 556-557. Francesc Fontbona.
- Pere Benavent de Barberà. Arquitecte. *Revista Materials de Construcció*, 1960.
- Col·legi d'Arquitectes de Barcelona. *Biblioteca i Arxiu*.
- *Revista C.A.U.* Col·legi d'Aparelladors de Barcelona.
- «*El Noucentismo Catalán*». Enric Jardí. Pàgina 17-91.
- «*Obra completa*» de Josep Pla. Volum 30, pàgina 907. Volum 39, pàgina 29.
- *Arquitectura i Urbanisme durant la República*. Oriol Bohigas (diversos comentaris).
- *Arquitectura catalana*. Alexandre Cirici. Pàgina 255.
- *Catàleg Monumental*. Arquebisbat de Barcelona. Volum 1/2. Pàgina 672 i 697.



FOTOGRAFIA N.º 5