

El Museu Joan Abelló

J. Fèlix Basterrechea Ayuso

Josep Ortíz

M^a Angeles Rodríguez

Arquitectes i Arquitecte Tècnic

EMPLAÇAMENT I ENTORN



L'edifici es troba situat al carrer Berenguer III núm. 122, ocupant també el seu pati posterior limitat pels carrers Àngel Guimerà i Lluís Duran, dins del barri de l'Estació de França, en el municipi de Mollet del Vallès.

Aquest barri neix a partir del creixement lineal del carrer Berenguer III, un dels eixos vertebradors de Mollet, conjuntament amb l'antiga carretera de Vic. Aquest carrer comunicava el centre del poble amb la zona industrial i l'estació del ferrocarril.

Quan es va fer el primer projecte d'eixample de Mollet del Vallès, obra de l'arquitecte municipal Sugrañes l'any 1913, es va recollir la presència d'aquest edifici, fent coincidir el traçat dels carrers Àngel Guimerà i Berenguer III amb la cantonada formada per les façanes de l'edifici.

LA HISTÒRIA

L'edifici apareix catalogat en el Catàleg del Patrimoni Arquitectònic de Mollet del Vallès, de l'any 1984. Es construeix l'any 1908, segons consta en un relleu situat a l'eix de la seva façana principal (del carrer Berenguer III).

Es tracta d'un dels edificis d'ús residencial plurifamiliar més important del municipi del seu temps, tant pel que fa a la seva mida com al seu disseny. El seu ús fins els anys 80 va ser de caserna per la guàrdia civil. L'edifici té planta baixa, dues plantes pis i un soterrani. Cada

planta tenia dos habitatges, i la planta soterrani es destinava a cavallerisses i calabossos. Tenia un pati posterior, amb petits coberts, que arribava fins al carrer Lluís Duran.

En aquest Catàleg es fa especial menció a l'interès que presenta aquesta façana, de composició simètrica i importants elements ornamentals, com les motlures del voltant de les balconades, les de l'ampit de coronament de la façana, les ménsules dels balcons, etc. També són força interessants les baranes de ferro forjat dels balcons, així com la seva composició, amb una barana correguda a la planta primera, i dos balcons simètrics respecte a l'eix principal de la façana, a la planta segona. Aquesta composició és molt típica de l'arquitectura residencial noucentista i de començament del segle XX.

EL PROJECTE

L'edifici està destinat a Museu municipal dedicat al pintor local Joan Abelló. La implantació d'un museu en el carrer Berenguer III, suposa un nou impuls pel desenvolupament social i cultural del barri de l'estació de França en particular i de tot el municipi de Mollet en general, alhora que es rehabilita un dels edificis més importants, a nivell històric, de la ciutat.

TREBALLS PREVIS:

Inicialment, per comprovar l'estat de l'estructura existent, es van realitzar una sèrie d'inspeccions que van donar com a resultat que els forjats existents eren de biguetes de fusta, molt deteriorades, amb apuntaments de bigues de ferro en molts llocs, que van desaconsellar el seu manteniment, donat l'elevat cost que suposaria la seva reparació.

Per aquest motiu es va decidir l'enderroc complet de l'edifici, excepte la façana del carrer Berenguer, pels seu valor històric-artístic i la façana del carrer Àngel Guimerà, per facilitar l'estabilitat de la façana principal.

Així, es va realitzar un estintolament total de les façanes a conservar, amb una estructura auxiliar de tub de ferro desmuntable, prèviament a l'enderroc dels forjats existents de tot l'edifici i de les construccions auxiliars del pati.

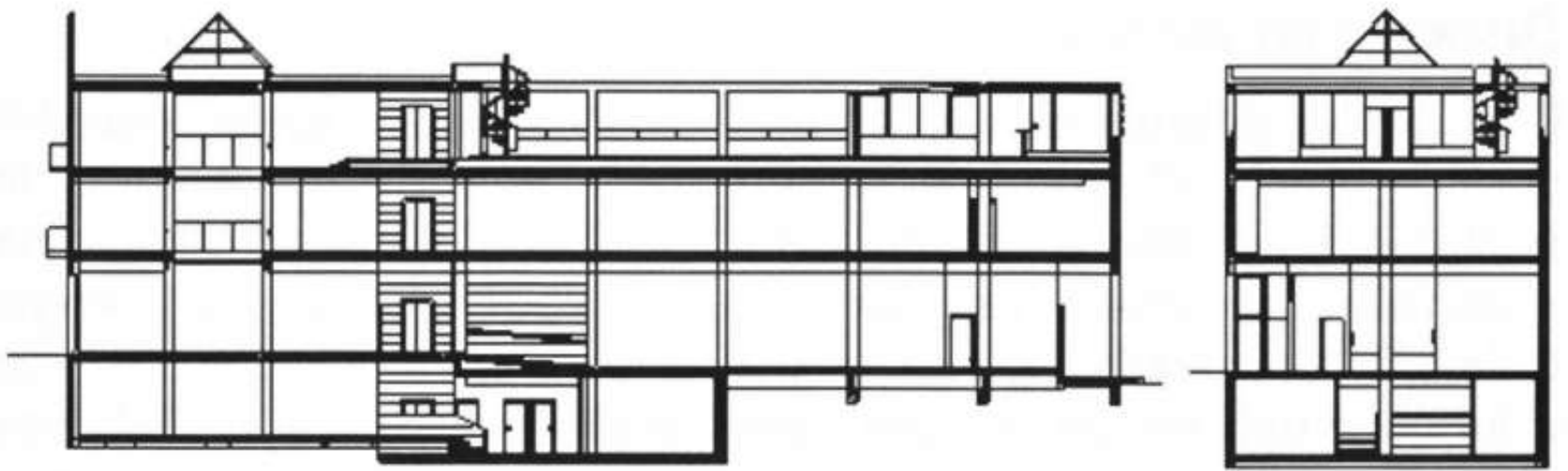
DESCRIPCIÓ DEL PROJECTE:

El Museu es desenvolupa en un únic edifici, ocupant tot el solar disponible, però exteriorment representa la unió de dos edificis de tractament molt diferenciat, d'una banda l'antic edifici amb una façana modernista al carrer Berenguer III que es va rehabilitar, i la d'Àngel Guimerà conservada en part; i, d'altra banda, l'ampliació d'aquest volum original amb un de nova construcció. La relació entre ambdues zones es realitza pel contrast entre el vell i el nou, amb una arquitectura de començament de segle, de murs de càrrega i predomini del massís, que es juxtaposa a una arquitectura realitzada amb una estructura vista de pilars de formigó i tancament lleuger de plafons d'alumini (Alucobond) a la part nova. La transició entre les dues tipologies la fa un mur cortina, amb *brise-soleil* exteriors, que correspon a l'escala principal de l'edifici.

El tractament de la nova façana emfatitza la idea de caixa tancada pròpia dels museus, però que s'adapta a diferents requeriments, com és la interacció amb el seu entorn urbà, de forma que, a la planta baixa, es trenca el volum per fer aparèixer un porxo amb un aparador de vidre per exposicions integrat a la façana (aquest espai té la funció de nexa connector de visitants entre el museu i la futura Casa - Museu del pintor que es troba al carrer posterior); i la creació d'una terrassa a l'últim pis, però que queda dins del volum creat per l'estructura de pilars i jàsseres de formigó vist.

L'accés principal està situat a l'antiga façana del carrer Berenguer III. Es produeix a través d'un pati interior que permet la comunicació visual i espacial de tot l'edifici, i fa possible l'entrada de llum natural controlada a totes les plantes. Al voltant d'aquest pati es troba la zona de recepció, botiga i zona d'espera a nivell de planta baixa. A continuació, en un nivell lleugerament inferior, connectat amb una rampa, es troba una sala polivalent destinada a exposicions temporals, i la zona administrativa amb accés directe des del carrer Àngel Guimerà (porxo).

La resta del programa funcional es completa amb una planta soterrani a dos nivells. El superior es dedica a un espai polifuncional (taller de restauració, sala de conferències, sala d'exposicions, etc.) i a l'inferior s'ubica la sala d'àudiovisuals, el magatzem i els espais d'instal·lacions. La planta primera està totalment destinada a sala d'exposicions, destinada a la col·lecció permanent del fons de la Fundació del Museu Abelló, i la planta segona té una zona per exposicions, una terrassa

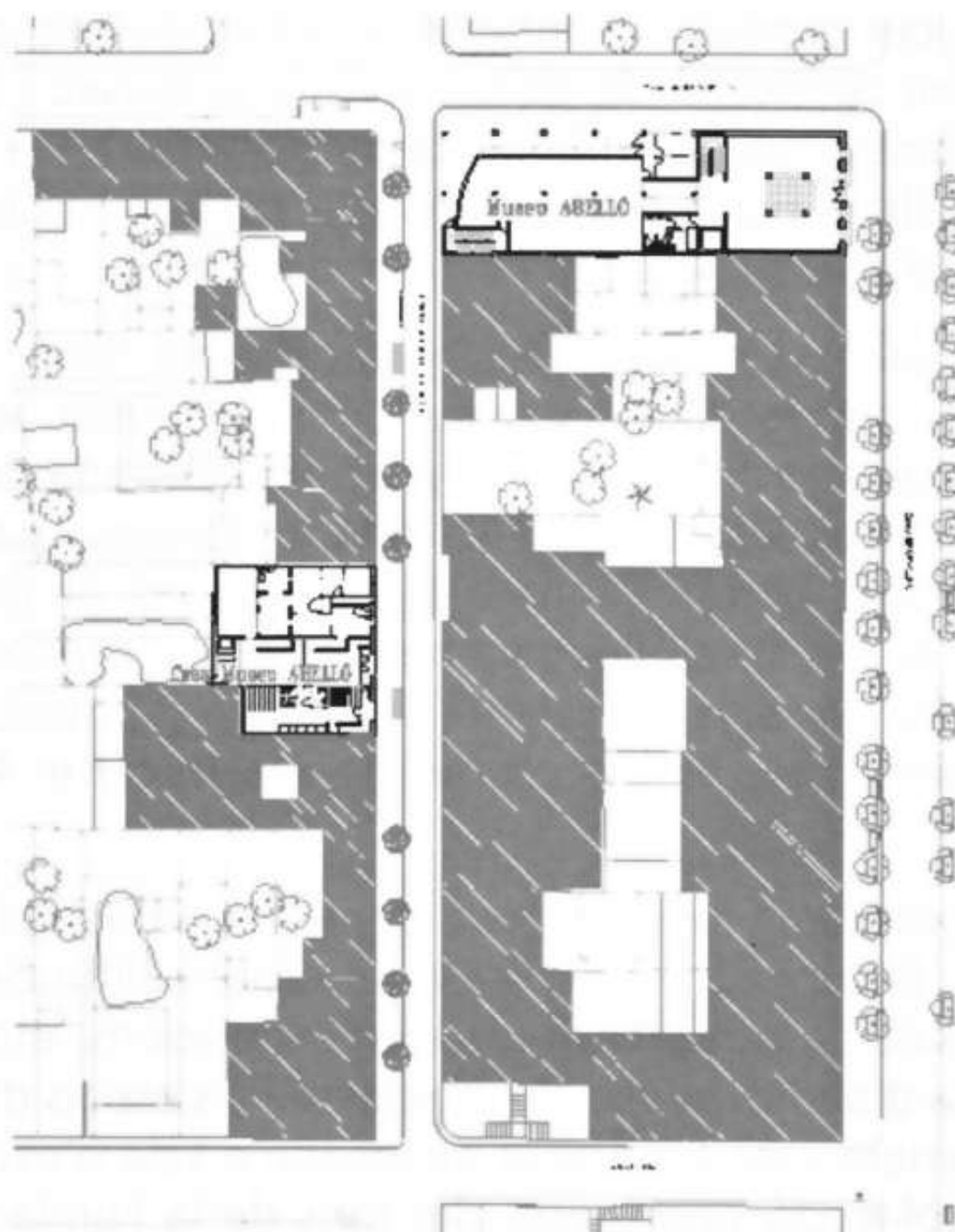


SECCIONS



FAÇANES

Secció i façana del Museu Abelló

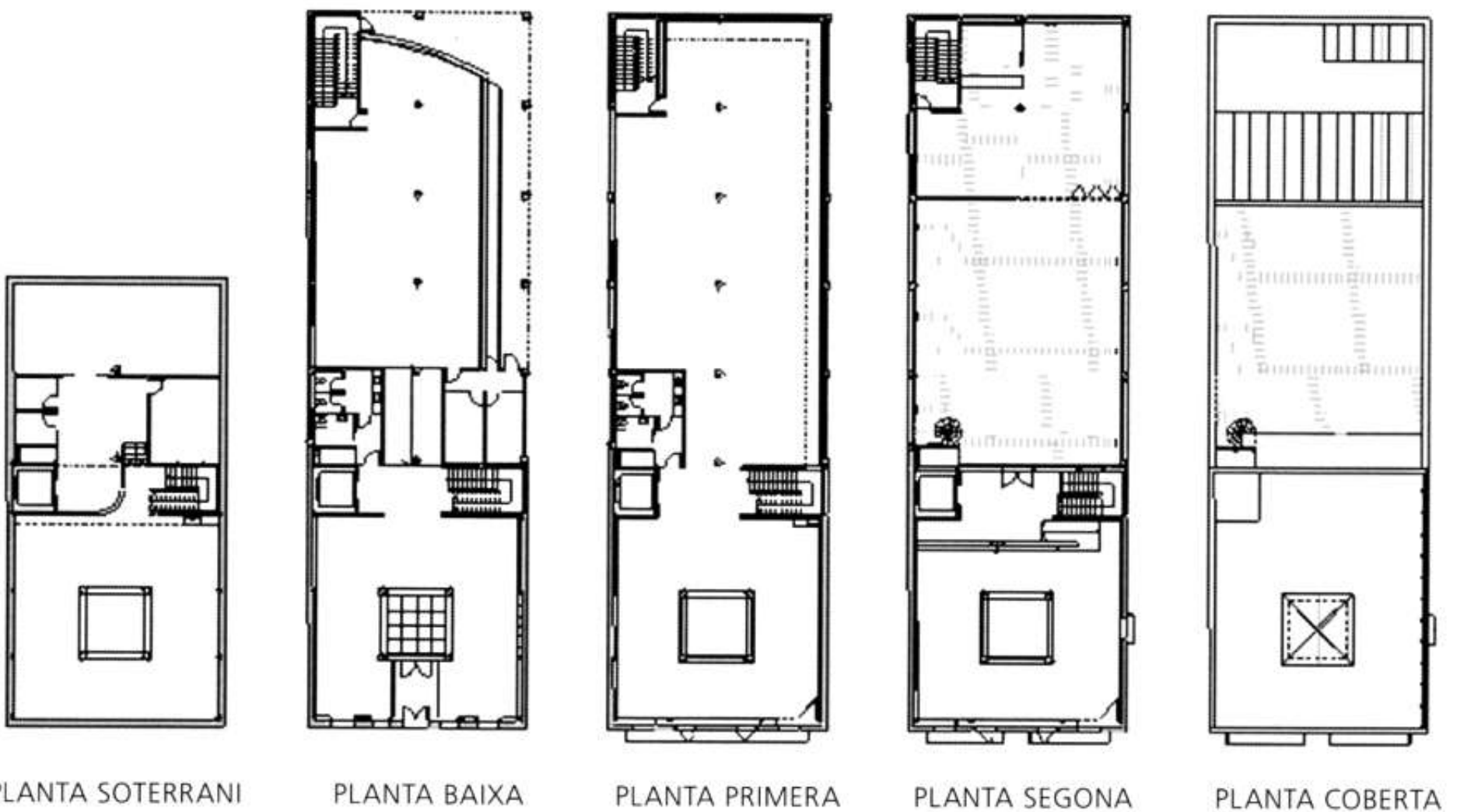


Plànol de situació del Museu i de la Casa Joan Abelló

descoberta (que també es pot fer servir per realitzar exposicions a l'aire lliure), on s'ubica el bar i la zona de descans. La superfície útil total és de 1.500 m².

Els elements de comunicació vertical (escala i ascensor) i els serveis, estan situats en una posició central respecte de tota la planta, a la zona d'unió entre la part vella i la nova.

L'aparador, a part de la seva funció expositiva, compleix amb una funció de senyalització de l'edifici en portar incorporada la retolació de "MUSEU ABELLÓ" als vidres.



Les diverses plantes de l'edifici del Museu Joan Abelló.