

4 cantons

Finalitza el reasfaltat de l'avinguda Teixidores

VIA PÚBLICA | pàgs 2

Treballs de posada a punt i/o renovació dels jocs infantils de les escoles

CIUTAT | pàg 3

En marxa les obres de la Plaça Anna Bosch

CIUTAT | pàg 4

Mollet manté el consum d'aigua per sota del permès per l'ACA

CIUTAT | pàg 5

Èxit de participació a la Festa Major d'Hivern | pàg 8



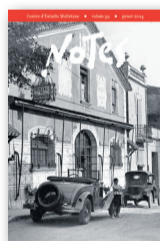
Consulta a la contraportada la programació del Carnaval de Mollet

S'inicia un estudi per identificar els pisos buits

CIUTAT | pàg 4

L'Ajuntament de Mollet prepara un pla per salvar el màxim de verd de la ciutat

CIUTAT | pàg 5



Es presenta el darrer número de la revista Notes

FESTA MAJOR | pàg 8



Mollet reconeix els i les millors esportistes de l'any durant la XXXI Nit de l'Esport

ESPORTS | pàgs 6-7

LA INFORMACIÓ
MÉS A PROP TEU93 544 00 13
www.radiomollet.com

Vallès Visió

93 579 67 00
www.vallesvisio.cat

TELÈFONS D'INTERÈS

112

Emergències
Mossos d'Esquadra
Bombers
Policia Municipal
Agents Rurals
Protecció Civil

93 544 50 96	Policia Municipal
93 571 95 00	Ajuntament
93 570 55 54	Aigua (Agbar)
800 760 706	Endesa (avaries)
900 750 750	Gas Natural (avaries)
93 570 59 77	CAP Can Pantiquet
93 579 83 83	CAP Plana Lledó
93 593 00 60	Tanatori
900 105 119	Recollida de mobles
93 597 00 14	Deixalleria
900 410 041	Renfe
93 593 74 01	Taxis

FARMÀCIES DE GUÀRDIA
DE L'1 AL 29 DE FEBRER

Les guàrdies comencen a les 9 h del matí fins a les 9 h del matí del dia següent.

		DIES
Amadó	Pl. Prat de la Riba, 17	5, 20
Belart	Rbla. Nova, 25	6, 21
Climent	Rbla. P. Fabra, 81-83	7, 22
Gallecs	C. Gallecs, 73	14, 29
Garnés	C. M. de Cervantes, 29	9, 24
Lafargue	C. Can Flequer, 19	10, 25
L'Estació	C. Sant Ramon, 55	8, 23
Martínez	C. Diputació, 9	11, 26
Masia Borrell	Av. Rivoli, 23	12, 27
365	C. Francesc Layret, 73	13, 28
Rovirosa S.	C. Berenguer III, 66	15
Satorres	Av. Llibertat, 38-38	1, 16
Tugas	Pl. Catalunya, 1	2, 17
Vilaseca	Av. Jaume I, 87	3, 18
Vínzia	C. Gaietà Vínzia, 66	4, 19

4cantons

4 cantons núm. 257 / gener 2023

Edició: Mollet Comunicació, SL

Redacció i coordinació:

Gabinet de Comunicació i Premsa

Disseny i Maquetació:

Serveis Municipals

Preimpresió i Impressió:

IMPRINTSA

Impressions Intercomarcals, S.A.

Dipòsit Legal: B-19268-89

Aquest diari té un tiratge de 18.500 exemplars i es distribueix gratuïtament.

Podeu consultar aquest diari i els números anteriors a: www.molletvalles.cat

Finalitzen les obres de reasfaltat de l'avinguda
Teixidores

Les obres han consistit en el reasfaltat de la calçada i de les embocadures dels carrers adjacents. El tram d'actuació ha estat des del carrer de les Bugaderes fins a la rotonda de la Ronda de Can Fàbregas.

El projecte també ha contemplat diverses actuacions en d'altres àmbits: execució d'una plataforma elevada al pas de vianants del carrer de Salvador Espriu amb l'avinguda Caldes, la reparació d'un tram de la calçada del carrer Riera, la instal·lació d'un coixí berlines i la reparació puntual del paviment al carrer Alsina.

L'import del projecte ha estat de 260.146,87 euros.

L'Ajuntament de Mollet licita el projecte de
reurbanització del carrer de les Brodadores

L'objectiu és arreglar el paviment de les voreres en el tram que va de la rambla Pompeu Fabra a l'avinguda dels Rabassaires i que es troba en mal estat per culpa de les arrels dels arbres plantats en els escocells al llarg del carrer, situació

que pot provocar caigudes dels vianants.

El projecte contempla traslladar els escocells fora de la vorera, executant-ne de nous a l'àmbit de la calçada. Amb aquest trasllat es pretén alliberar espai a les voreres per al pas dels vianants i po-

der anivellar la seva rasant evitant així el perill de caiguda

Un cop s'adjudiqui, el termini d'execució de les obres serà de 3 mesos i un pressupost de 271.000 euros.

ADIF treu a licitació la redacció del projecte de
desdoblament de l'R3

L'Administrador d'Infraestructures Ferroviàries (Adif) ha publicat l'anunci per licitar la redacció del projecte de desdoblament de la línia R3 en el tram entre Mollet- Santa Rosa i Parets, de gairebé 3 quilòmetres. El projecte té com a principal objectiu l'anàlisi i el disseny del desdoblament de la via i la integració urbana de l'R3 al seu pas per Mollet.

El projecte també comportarà el canvi d'ubicació i la construcció en viaducte d'una nova estació així com la remodelació del seu entorn i el cobriment d'una part de la via.

En el mateix expedient també es licita la redacció del projecte per adequar i fer accessible el pas de ciutat entre Mollet i Sant Fost. Les empreses que es vulguin presentar tenen de termini fins al 22 de febrer i el cost de licitació és d'uns 4 milions d'euros.





L'1 de febrer entrarà en funcionament el nou autobús 100% elèctric

El nou vehicle s'incorpora a la flota del transport urbà de la ciutat en substitució d'un vehicle de gasolina. Amb aquesta nova adquisició, la L1 comptarà amb 2 vehicles híbrids i un 100% elèctric. Es tracta d'un model de bus extremadament silenciós, lliure d'emissions i amb un disseny modern.

L'autobús, operat per Sagalés, té una llargada de 12 metres, capacitat per a 74 persones usuàries, és accessible i el seu consum diari pot oscil·lar entre 200 i 300 kWh. La càrrega nocturna de les bateries es realitzarà a les cotxeres de l'empresa concessionària.

L'alcalde de Mollet del Vallès, Mireia Dionisio Calé, ha assenyalat la importància de "millorar el transport públic

i que aquest sigui més sostenible. Amb la incorporació d'aquest autobús 100% elèctric fem un pas més cap a un transport urbà més sostenible i menys contaminant".

El nou vehicle està equipat amb retrovisors mitjançant càmeres i pantalles, sistema de visió 360 graus, sistema Mobileye que ajuda al conductor a millorar la seguretat amb diverses funcions, carregadors USB's a

totes les places i les portes del darrera són lliscants, com les que s'equiben en sistemes ferroviaris de metro o rodalies.

L'adquisició de l'autobús elèctric forma part d'una de les convocatòries dels Fons Next Generation de la Unió Europea per millorar l'accessibilitat de la ciutat i la lluita contra el canvi climàtic.

Mollet manté les bonificacions del 50% en els títols multiviatge i la T-Gent Gran i T-Jove

L'Ajuntament de Mollet del Vallès manté la reducció del 50% del preu de la targeta multiviatge i dels bitllets bonificats (T-Gent Gran i T-Jove) de l'autobús urbà durant el primer semestre de 2024.

L'Ajuntament de Mollet del Vallès s'acull de forma voluntària a la mesura del Govern espanyol que manté la rebaixa del 30% del transport públic urbà i interurbà durant sis mesos,

fins al juny. El consistori complementa el descompte en un 20% més fins a arribar al 50%.

Pel que fa a la caducitat de tots els títols comprats abans del 14 de gener s'allargarà fins al 30 d'abril per tal de permetre el màxim aprofitament dels títols per part de les persones usuàries.



Protecció Civil incorpora un remolc especial d'escampador de sal per a onades de fred intens



L'Ajuntament de Mollet del Vallès ha adquirit un remolc especial lleuger escampador de sal. El vehicle s'incorpora al Servei de Seguretat Ciutadana i Protecció Civil i serà utilitzat principalment per l'Associació de Voluntaris de Protecció Civil de la ciutat.

El remolc escampador de sal és un equip totalment

nou, professional i especialitzat en onades de fred intens i nevades. S'utilitzarà principalment de manera preventiva per llençar sal a zones de vianants i entorn de zones prioritàries o més vulnerables com, per exemple, l'entorn de serveis públics o de centres d'ensenyament o sanitaris, entre d'altres.

El remolc s'utilitzarà i serà operatiu des del vehicle Pick-up de Protecció Civil i treballarà sempre prioritant les zones de vianants i reforçant els vehicles dels serveis municipals que ja es dediquen a escampar sal a les vies de circulació de vehicles.

Treballs de posada a punt i/o renovació dels jocs infantils de les escoles



Els treballs que s'estan duent a terme són reposar peces trencades o perdudes, reparar aquells jocs que no funcionen correctament, fixar cargols i peces, eliminar elements que puguin resultar perillosos per als infants, pintar jocs desgastats, entre d'altres i en alguns cassos renovació de jocs infantils. El cost de la actuació és de 81.668,95 euros.

Per l'alcalde de Mollet del Vallès, Mireia Dionisio Calé, "amb aquestes actuacions, l'Ajuntament de Mollet del Vallès segueix la seva planificació de reparació, adequació i millora als centres educatius públics de la ciutat i a les nostres escoles bressol amb l'objectiu de seguir millorant la seva funcionalitat facilitant que els nostres petits i joves també puguin gaudir d'uns espais de lleure adequats".

L'Ajuntament de Mollet del Vallès ha començat els treballs de la posada a punt dels jocs infantils de les escoles públiques i les escoles bressol de la ciutat.

Està previst que els treballs de revisió i/o renovació d'aquests espais, que van començar el passat 11 de gener, s'allarguin finals de febrer havent actuat als centres educatius, escoles bressol i al Centre d'Educació Especial Can Vila.

Comencen les obres de construcció d'una àrea de lleure per a gossos al barri de Can Borrell

Les obres consisteixen en la construcció d'un espai on els gossos hi puguin passejar lliurement sense corretja i relacionar-se amb altres gossos sense que es produeixin problemes de convivència amb la resta d'usos de l'espai públic.



L'espai està ubicat entre els carrers Nicaragua i Francesc Ferrer i Guàrdia i té 780 metres quadrats aproximadament. La zona estarà dividida en dos espais, un adequat per a gossos de dimensions més grans i un altre per a gossos més petits.

Comptarà amb serveis com una font mixta a cada espai, abeurador per a gossos i font

per a persones, bancs per seure, dispensadors de bosses i papereres i enllumenat públic, així com diversos elements de joc i agilitat per als gossos.

També comptarà amb una tanca protectora de 1,6 metres d'alçada per evitar que els gossos la puguin saltar amb doble porta per accés independent als dos espais.

L'espai disposa d'ombra, gràcies a la conservació de l'arbrat i alguns dels arbusts existents i la plantació de nous arbres. D'aquesta manera serà un espai naturalitzat i amb un bon confort tèrmic.

El termini d'execució de les obres és de 6 setmanes i el pressupost és de 99.858,41€.

En marxa les obres de la Plaça Anna Bosch



Ja ha començat l'enderroc dels edificis de la futura Plaça Anna Bosch a l'antic espai de Can Fàbregas. Un cop finalitzi l'enderroc dels edificis, començarà el projecte d'urbanització de l'espai. La durada de les obres és aproximadament d'entre 4 i 5 mesos. La plaça tindrà una superfície de més de 3.700 m² i combinarà espais verds i lúdics i zones de des-

cans. El cost d'execució del projecte és de 471.319 euros.

La nova plaça de 3.706 m² es dividirà en dues grans zones: una pavimentada i una altra paisatgística. Les dues zones permetran combinar espais lúdics, de descans, esportius i de circulació amb un entorn verd. L'objectiu del projecte és prioritzar la mobilitat accessible, els espais verds, la interacció

social, l'activitat esportiva, el descans i el lleure.

Es preveu que el termini d'execució sigui d'entre 4 i 5 mesos.

El disseny de l'espai d'aquesta plaça, la creació de la qual va ser aprovada per unanimitat al Ple de l'Ajuntament, s'ha treballat amb la filla de l'Anna Bosch, Gebra Serra, i va comptar amb aportacions de diferents grups municipals.

Per l'alcaldessa de Mollet del Vallès, Mireia Dionisio Calé, **"aquest inici de les obres és una molt bona notícia per la nostra ciutat, no només perquè amb aquest projecte ampliarem els espais verds de qualitat i de convivència ciutadana, sinó perquè també es fa justícia i mantenim viva la memòria històrica de Mollet posant-li el nom de la que va ser la nostra primera alcaldessa en democràcia"**.

L'Ajuntament de Mollet inicia un estudi per identificar els pisos buits a la ciutat

L'Ajuntament de Mollet ja ha adjudicat el projecte a l'empresa Progress acció social que durant dos mesos farà l'estudi de tots els pisos buits i/o ocupats que hi ha a la ciutat per conèixer-ne amb exactitud la quantitat i la ubicació.

L'estudi es porta a terme creuant diferents dades com el consum d'aigua o el padró. Es considera que un habitatge no s'està utilitzant quan, a banda de no haver-hi ningú empadronat, no s'hi ha fet cap mena de consum d'aigua corrent en

un període mínim de dos anys. L'objectiu de l'estudi és determinar quants d'aquests habitatges on no hi ha ningú empadronat estan realment buits o bé estan ocupats.

Per la regidora d'Habitatge, Noa Monràs González, **"aquest treball ens ajudarà a saber el nombre de pisos buits i/o ocupats que tenim a Mollet i en un futur a mig termini recuperar aquests habitatges per incrementar la borsa de lloguer social"**.





SERVEI D'ORIENTACIÓ D'ÀMBIT COMUNITARI



ATENCIÓ PRESENCIAL AMB CITA PRÈVIA

Dimecres de 9 a 13h i de 16 a 18h
MolletHub, Av. de Jaume I, 32
Telèfon: 935 635 125
Correu electrònic: ime@molletvalles.cat

Dirigit a famílies, alumnat dels 0 fins als 20 anys i professionals educatius.



Col·laboració en l'elaboració d'itineraris formatius personalitzats.

Orientació en canvis d'etapa o centre educatiu i suport a la tasca educativa.



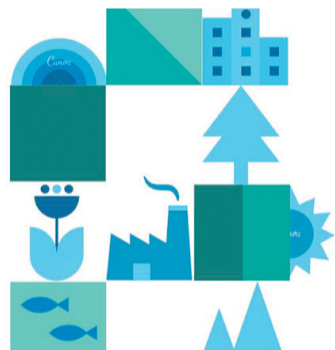


Mollet manté el consum d'aigua per sota del permès per l'Agència Catalana de l'Aigua

El Comitè Municipal de Sequera s'ha reunit per valorar com pot afectar a Mollet la situació d'emergència per sequera que es declararà durant els propers dies. Durant la reunió s'ha constatat la bona gestió de l'aigua que s'ha fet a la ciutat amb contínues inversions per mantenir i millorar la xarxa de distribució d'aigua i també gràcies a les bones pràctiques ciutadanes que han permès la reducció del consum d'aigua potable a la ciutat.



COMITÈ MUNICIPAL DE SEQUERA DE MOLLET DEL VALLÈS



Consum d'aigua a Mollet

Mollet ha fet els deures pel que fa a mesures d'estalvi i gestió de l'aigua. És per això que la ciutat està en bona situació per fer front a la fase d'emergència, en nivell 1, que es decretarà durant els propers dies.

Actualment el consum d'aigua de Mollet està en 145 litres per habitant i dia (el mínim històric), el que situa a Mollet entre les ciutats que fan menys despesa d'aigua, molt per sota del límit fixat per la Generalitat tant en fase de preemergència com d'emergència en nivell 1. En el primer cas la limitació per habitant i dia s'ha fixat en 216 litres i en la segona en els 204 litres.

Abastament de l'aigua

Un dels punts clau en la gestió de la xarxa d'abastament d'aigua a Mollet és l'aigua que s'extreu de pous propis, els pous de Garbí situats al barri de Riera Seca. L'aportació pròpia d'aigües de pou a la xarxa d'aigua potable se situa actualment en el 20% el que comporta un gran estalvi econòmic, menys risc de talls de subministrament o beneficis en costos futurs de compra d'aigua.

Per tal de poder augmentar l'aigua extreta de pous propis, l'Ajuntament de Mollet demanarà unes subvencions a l'Agència Catalana de l'Aigua per tal de recuperar els pous de Can Borrell. D'aquesta manera es podrà arribar fins el 30% en aportació pròpia d'aigües de pou a la xarxa d'aigua potable.

Una xarxa amb poques pèrdues que ha permès més estalvi

L'eficiència de la xarxa de distribució d'aigua de Mollet se situa en prop del 85%. Això vol dir, que les pèrdues durant la canalització i arribada de l'aigua als habitatges i activitats són mínimes fruit de les obres de millora i manteniment per actualitzar la xarxa que s'han fet al llarg dels anys i es continua duent a terme amb actuacions constants.



L'Ajuntament de Mollet prepara un pla per salvar el màxim de verd de la ciutat

L'arbrat de Mollet es podrà regar amb aigua freàtica no potable quan s'entri en la fase d'emergència per sequera, molt probablement durant els propers dies. Una mesura que permetrà salvar alguns arbres de la ciutat malmesos per la sequera.

Paral·lelament, l'Ajuntament segueix amb la plantació de més de 300 arbres amb espècies que s'adaptin millor a les altes temperatures i a la falta d'aigua i de reg.

Des del mes de novembre s'han plantat 85 arbres i es preveu que durant el primer trimestre s'acabin de plantar els 250 que falten. El nou arbrat

pertany a espècies que s'adapten millor a les altes temperatures i a la falta d'aigua i de reg.

Per la regidora de Justícia Ambiental, Ecologisme i Transició Energètica, Noa Monràs González, "aquest nou reg ens permetrà mantenir la biodiversitat de la ciutat amb l'objectiu de garantir la qualitat i els beneficis ambientals i de salut que proporciona l'arbrat, tant a la ciutat com a la ciutadania". La regidora recorda que a més "un altre dels beneficis de l'arbrat de es que l'ombra dels arbres ens ajuda a mantenir un millor confort tèrmic a l'estiu".



En marxa la programació Hivern Jove 2024

La programació *Hivern Jove* 2024 és una proposta amb un ampli ventall de tallers, cursos i activitats que es duran a terme fins el 22 de març. Totes les activitats són gratuïtes.

A banda de les activitats, hi ha tota una oferta de tallers i cursos per a diferents franges d'edat jove i que es reparteixen entre el Punt Jove de l'Era, el Centre Cultural La Marineta i el Centre Cívic Can Borrell.

Per a la regidora de Joventut, Encarna Ortiz Jurado, "aquesta és una programació molt

variada, donant continuïtat a les activitats que més agraden i amb la incorporació de noves propostes que, juntament amb les altres iniciatives que es programen a la ciutat, farà que tinguem un trimestre ple d'ofertes culturals, lúdiques i formatives per als i les joves de la ciutat".

Consulta la programació :



La XXXI Nit de l'Esport reconeix els i les millors esportistes de Mollet

Una festa que ha reconegut els i les esportistes, equips i entitats que han destacat al llarg de la temporada 2022-2023 ja sigui pels seus èxits o per la promoció de l'esport local.



Campions i campiones temporada 2023



Campions i campiones temporada 2023



Campions i campiones temporada 2023



Campions i campiones temporada 2023



Guanyadors i guanyadores de la Nit de l'Esport



Millor esportista masculí:
Pere Garriga Cazorla del Club Escacs Mollet



Millor esportista femenina:
Judith Carricondo Gálvez de l'Actitud Boxing Crew



Millor promesa masculina: Alejandro Muñoz Rodríguez del Club Atlètic Mollet



Millor promesa femenina: Núria García Gálvez de l'Actitud Boxing Crew



Millor equip absolut: Equip de bàsquet del sènior 1 femení del CE Escola Sant Gervasi



Millor equip de base: Equip Benjamí A del CUFS Mollet



Millor club o entitat esportiva: UD Molletense



Millor entrenador/a: Juan Miguel López Sánchez del CA Mollet



Millor escola: Escola Montseny



Millor patrocinador esportiu: Hotel Ibis



Menció especial a Club Muntanyenc Mollet



Premi a l'esportivitat jocs escolars: Escola Can Besora



Premi gest i valors esportius: Escola Montseny per la Cursa Save the Children



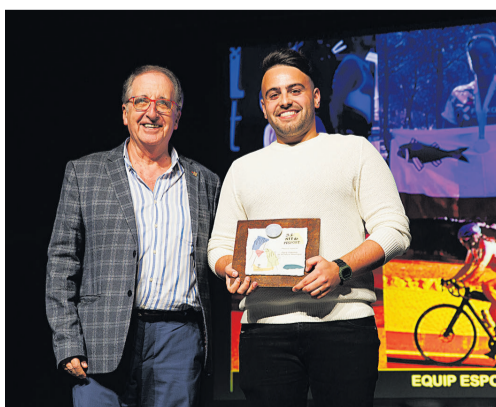
Menció especial a Lorena Romero García



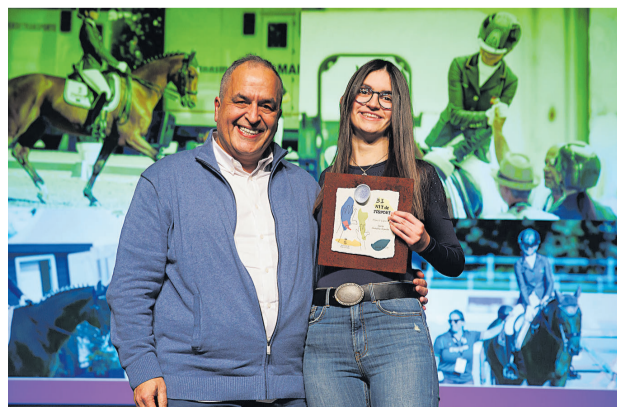
Menció especial a Ona Caminal Sagalés



Menció especial a 50è aniversari Club Tennis Mollet



Menció especial a equip de la Policia Municipal



Menció especial a Carla Onrubia Román



Premi Especial Valors de Vida : Andrea de la Torre del CP Artistic Mollet

Èxit de participació a la Festa Major de Sant Vicenç

Mollet del Vallès ha celebrat la Festa Major d'Hivern de Sant Vicenç, patró de la ciutat. S'han programat una quarantena d'actes i activitats variades i adreçades a tots els públics que han comptat amb un gran èxit de participació.



Ràdio Mollet premia amb el Micròfon de l'Any la copilot Lorena Romero i amb la Notícia de l'Any les troballes de l'entorn de l'Església de Sant Vicenç



Ràdio Mollet ha celebrat el seu 43è aniversari amb una nova edició de la Festa de la Ràdio en el que també s'han atorgat les mencions especials a: Jaume Muntsant i Bastida, qui porta 15 anys presentant el programa de música Núvol de Fum, el Ball de Diablers de Mollet pel seu 40è aniversari,

el 20è aniversari del Síndic Personer i el Club Muntanyenc Mollet per l'organització del I Campionat de Marxa Nòrdica de Catalunya.

La Festa ha estat amenitzada per l'artista local, Nina Ros, acompanyada al piano pel també molletà, Santi Mas.



El Centre d'Estudis Molletans presenta el 39 Notes



Durant l'acte s'ha fet pública la cessió a l'Ajuntament del Fons documental Ramon Ros Castelló, que inclou documentació medieval i d'èpoques posteriors.

El darrer número de la revista Notes es pot adquirir per 12 € al Mu-seu Abelló o consultar i/o descarregar al web municipal dins l'apartat <https://www.molletvalles.cat/ca/la-ciutat/publicacions/notes>.

Amb un total de set articles de temàtiques ben diverses.



Obert el període d'inscripció per participar a la rua de Carnaval 2024

Fins el proper dimecres 7 de febrer està obert el període d'inscripció per participar a la rua de Carnaval i al concurs de comparses i carrosses de Mollet. Enguany, la rua tindrà lloc el diumenge 11 de febrer.

Un any més, l'Ajuntament i diferents empreses de la ciutat premiaran les millors comparses seguint diferents criteris de puntuació que podeu consultar a les bases. Els premis són:

PREMI AJUNTAMENT A LA MILLOR COMPARSA LOCAL
1.000 €

PREMI AJUNTAMENT A LA SEGONA MILLOR COMPARSA LOCAL
600 €

PREMI JFG Car Audio A LA TERCERA MILLOR COMPARSA LOCAL
300 €

PREMI AJUNTAMENT A LA MILLOR COMPARSA DE FORA DE MOLLET
1.000 €

PREMI AJUNTAMENT A LA MILLOR SEGONA COMPARSA DE FORA DE MOLLET
600 €

PREMI MOBLES CHACÓN A LA MILLOR COMPARSA INFANTIL
250 €.
Adreçada específicament per a grups infantils i juvenils promoguts per esplais i AMPAS escolars de la ciutat.

D'altra banda, com és habitual, també es concedirà un premi de 100 € a les entitats molletanes participants a la rua, que estiguin inscrites al registre municipal d'entitats i a la rua, que no hagin estat premiades a cap de les categories anteriors, per tal de reconèixer el seu esforç en la revitalització d'aquesta festa.

Podeu trobar tota la informació sobre la programació de Carnaval, les bases i la inscripció a la rua a l'apartat del web municipal:



L'1 de febrer s'obren les inscripcions del segon quadrimestre de les Activitats, Cursos i Tallers

ACTIVITATS CURSOS i TALLERS CURS 2023/24

Ja pots consultar tota la informació dels cursos i tallers als centres cívics, culturals i de dona, la programació per a la gent gran, i la programació esportiva

El dijous 1 de febrer començaran les inscripcions del segon quadrimestre de les Activitats, Cursos i Tallers 2023-24 dels centres cívics, culturals i de dona que es duran a terme del 12 de febrer al 7 de juny de 2024.

Les inscripcions es poden fer a partir de l'1 de febrer als mateixos centres o per internet al web:

Consulta les activitats, cursos i tallers disponibles:



Arriba la cinquena edició del *Feminartist* amb novetats

L'Ajuntament de Mollet del Vallès té en marxa, un any més, la convocatòria d'arts visuals i musicals per a l'exposició col·lectiva *Feminartist* 2024. La convocatòria per presentar els treballs finalitza el 12 de febrer.

La mostra tindrà lloc del 29 de febrer al 12 d'abril al Centre d'Informació i Recursos per a Dones (CIRD) Joana Barcala, amb motiu del Dia internacional de les dones el 8 de març.

La convocatòria s'adreça a

totes les artistes dones del Vallès Oriental i municipis limítrofs majors de 16 anys que s'expressin a través de disciplines audiovisuals o musicals amb temàtiques relacionades amb la dona i la igualtat, reflectint totes les formes de discriminació per raó de sexe, amb especial èmfasi envers l'esclatxa salarial, l'explotació sexual i reproductiva i la violència masclista.

Enguany, i per continuar donant impuls artístic a les dones,

es manté la col·laboració amb el Museu Abelló. Com a novetat s'amplia el nombre d'artistes seleccionades, i passa de 2 a 3, que se seleccionaran per exposar individualment al CIRD Joana Barcala i al Racó de l'Artista del Museu Abelló.

Per a més informació, consulteu les bases de participació a:



Cinc pantalles LED difonen l'activitat econòmica de Mollet en punts estratègics de la ciutat

L'Ajuntament de Mollet del Vallès ha instal·lat cinc pantalles LED a diferents indrets de la ciutat que informaran i promouran les activitats comercials i culturals, fires, campanyes i actuacions de desenvolupament econòmic que es duiguin a terme al municipi. Les pantalles amb tecnologia LED estan ubicades

a l'avinguda Llibertat, Jaume I amb Gaietà Vínzia, el Parc de Can Borrell, el Centre de Can Pantiquet i el Parc de les Pruneres amb Rambla Pompeu Fabra.

L'Ajuntament serà l'encarregat de planificar, dissenyar i gestionar els continguts que s'hi projectin.



CARNAVAL Mollet del Vallès 2024
ACCESSIBLE

Zones habilitades per a persones amb mobilitat reduïda

ESPAI 1
Av. Jaume I amb C. Gaietà Vínzia

ESPAI 2
Av. Jaume I amb C. Berenguer III

Ajuntament de Mollet del Vallès



L'Ajuntament no es fa responsable de l'opinió emesa pels grups municipals.



Patinets elèctrics: Amb responsabilitat SÍ, impunitat NO

Els patinets elèctrics són aparells de mobilitat personal que estan de moda i que són sostenibles amb el medi ambient. Però n'estem fent un bon ús?

A la nostra ciutat tenim gran quantitat d'aquests aparells que es barregen per sorpresa amb els tranquils vianants dels nostres carrers, places i carreteres del nostre poble. Son aparells bastant segurs si es porten amb cura i sentit comú conduïts per gent responsable que estigui capacitada per conduir-los com cal.

Aquests patins elèctrics poden circular legalment fins a 25km/h. A aquesta velocitat s'ha de tenir molta cura com es circula, els patinets han d'anar per la calçada o carrils bici i no barrejar-se amb els vianants esquivant-los com si fos una pista d'obstacles. Una topada amb una persona que va a peu a 25 km/h amb un d'aquests aparells pot causar ferides greus i fins i tot la mort del vianant o el conductor. I això ja ha passat. És important la seguretat, i també hem d'exigir a les autoritats que actuïn: el vianant a peu sempre és el meu dèbil i a qui cal protegir.

A Mollet del Vallès veiem cada dia bretolades amb patinet a tots els nostres barris que resulten impunes: trobem patinets contra direcció a la vorera i a la calçada, en tenim sense casc, altres de trucats que superen els 25 km/h, altres amb dues persones, o perles similars. No deuen apreciar la seva pròpia vida o integritat física. Però que passaria si ens causen un accident?

Aquest tipus de vehicles són útils, igual que les bicicletes, i molt aptes pels moments que estem vivint, sobretot a Mollet degut a l'alta contaminació, però hem de ser exigents amb alguns eixelebrats que els condueixen. Hi ha molta gent que fa bé les coses, però és important separar el gra de la palla amb qui circula perillosament i estressa als vianants.

L'Ajuntament i la regidoria de mobilitat han de posar en marxa els agents cívics i la Policia Municipal abans que sigui tard. Però avui aquestes actuacions són insuficients.

Per una ciutat la prioritat són les persones, fem entre tots el Mollet que estimem més segur i també més respectuós amb el medi ambient.



La vivienda: Un desafío para los molletanos

El acceso a una vivienda digna es un derecho fundamental, pero en nuestro municipio se ha convertido en un desafío para los molletanos. Los precios prohibitivos del suelo, el encarecimiento repentino de áreas antes poco interesantes, la inflación, la pérdida de poder adquisitivo y la subida de los tipos de interés, han convertido la vivienda en un bien inaccesible para muchos españoles. El problema afecta a todos los estratos sociales, pero es especialmente grave para los jóvenes, las familias con rentas bajas y las personas en situación de exclusión social. El precio medio de la vivienda en España ha aumentado un 60% en la última década, mientras que los salarios apenas han subido un 20%. Esto ha hecho que sea prácticamente imposible emanciparse o formar una familia sin contar con ayuda.

El encarecimiento repentino de áreas antes abandonadas por la administración y ahora colonizadas por fondos de inversión, ha supuesto el desplazamiento de numerosos vecinos.

La inflación, la pérdida de poder adquisitivo y la subida de los tipos de interés, están haciendo que muchas familias no puedan seguir pagando sus cuotas de alquiler o hipoteca. Esto está disparando los casos de desahucio, que ya han alcanzado cifras récord.

Los medios de comunicación y los poderosos romantizan la vida en pisos de 25 metros cuadrados con nevera compartida y salón compartido. Esto contribuye a normalizar la precariedad habitacional y a crear una falsa sensación de que es posible vivir dignamente en condiciones muy difíciles.

La okupación de viviendas alcanza máximos históricos gracias a la impunidad que conceden a los delincuentes nuestros gobernantes. La ley actual es demasiado permisiva y permite que los okupas se queden en la vivienda sin ningún tipo de justificación.

Es urgente tomar medidas para garantizar que todos los molletanos tengan un verdadero hogar en el que puedan desarrollar su proyecto de vida sin incertidumbres.



Ens cal un nou pla d'accessibilitat

L'accessibilitat dels carrers en una ciutat és un tema crucial que afecta la qualitat de vida de tots els seus habitants. Es necessari facilitar el desplaçament de totes les persones, garantint que puguin gaudir plenament de l'entorn urbà. Un entorn accessible suposa també un increment de la qualitat de vida i una major participació social de les persones que tenen discapacitat, de la gent gran o d'altres persones que temporalment pateixen dificultats per raó de les barreres.

Actualment a Mollet patim alguns desafiaments d'accessibilitat, com son algunes voreres inadequades, estretes o esquerdades i que suposen obstacles significatius per a les persones amb mobilitat reduïda, cadires de rodes o cotxets de bebè; falten rampes d'accés en encreuaments de carrers i entrades a edificis, una mesura essencial per a promoure la mobilitat inclusiva; una senyalització inadequada que pot crear confusió, especialment a persones amb una discapacitat visual, per tant s'ha d'implementar i millorar els senyals auditiu i tàctils per facilitar l'orientació en entorns urbans, així com la falta d'accessibilitat al transport públic que cal millorar per tal de no limitar la mobilitat de moltes persones.

Per tant es important abordar la creació d'un nou pla d'accessibilitat per a la nostra ciutat, un document estratègic que tingui com a objectiu millorar i garantir l'accessibilitat per a totes les persones, en diferents àmbits com són els espais d'ús públic, els edificis, els mitjans de transport, els productes i serveis i els processos de comunicació.

Millorar l'accessibilitat dels carrers no sols beneficia a persones amb discapacitats, sinó que enriqueix l'experiència de vida de tota la comunitat. En abordar els desafiaments i aprofitar les oportunitats per a millorar l'accessibilitat urbana, podem construir ciutats més inclusives, sostenibles i amigables per a tots.

COMPOSICIÓ DEL GOVERN MUNICIPAL

Mireia Dionisio Calé

alcaldia@molletvalles.cat

Alcaldessa. Àmbit de Relacions Institucionals i Gabinet d'Alcaldia. Centre d'Estudis per la Democràcia Jordi Solé Tura.

Raúl Broto Cervera

rbroto@molletvalles.cat

1r tinent d'alcalde. Coordinació Política i Portaveu del Govern. Estratègia de Ciutat i Agenda Urbana. Coordinador de l'Àrea de Presidència, Territori i Acció Climàtica. Economia. RRHH. Serveis Urbans. Projectes Urbans i Obra Pública. Inspecció Serveis Territorials. Inversió i Manteniment dels Equipaments Municipals. Projectes Europeus i Relacions Internacionals. Mollet Impulsa. Espai Rural de Gallecs

Mercè Pérez Piedrafita

meperez@molletvalles.cat

2a tinenta d'alcalde. Coordinadora de l'Àrea de Serveis Personals i Acció Comunitària. Cultura. Comerç i Mercats. Atenció a la Ciutadania. Fundació Municipal Joan Abelló. Mercamollet

Ana María Díaz Aranda

adiaz@molletvalles.cat

3a tinenta d'alcalde. Coordinadora de l'Àrea de Drets Socials. Serveis Socials. Institut Municipal de Serveis als Discapacitats (IMSD). Gent Gran. Barri de Lourdes

Encarna Ortiz Jurado

enortiz@molletvalles.cat

4a tinenta d'alcalde. Coordinadora de l'Àrea de Govern Obert, Desenvolupament Econòmic i Innovació. Joventut. Benestar Animal. Ocupació. Promoció Empresarial i Polígons. EMFO. Comunicació i Imatge Corporativa. Mollet Comunicació. Barri de Riera Seca

Noa Monràs González

nmonras@molletvalles.cat

5a tinenta d'alcalde. Promoció d'Habitatge Públic. Justícia Ambiental, Ecologisme i Transició Energètica. Educació. Institut Municipal d'Educació. LGTBI+. Barris de Zona Centre i Col·legis Nous

Juan José Baños González

jjbanos@molletvalles.cat

6è tinent d'alcalde. Seguretat Ciutadana, Convivència i Protecció Civil. Mobilitat i Transport Urbà. Coordinador de Barris. Barris de Santa Rosa i Estació del Nord

Juan Torrecilla Benítez

jitorrecilla@molletvalles.cat

7è tinent d'alcalde. Planificació, Gestió i Disciplina Urbanística. Barri de Plana Lledó

Mollet En Comú Podem

Ciutat accessible JA!

El repte de fer millors ciutats és permanent. Amb els anys apareixen noves necessitats, perills, voluntats que fan convenient adaptar els municipis per fer front a nous desafiaments. Però el de l'accessibilitat no és nou, sinó que ja fa molts anys que està pendent. Normatives diverses hi donen suport, i si bé el planejament ja té una mica més en compte la idea, encara hi ha mancances a denunciar.

Fa 2 mesos ens va deixar la nostra companya Ana Mendoza, lluitadora incansable per la supressió de les barreres arquitectòniques de la ciutat. Membre actiu d'ADIMO, entitat de la ciutat que treballa perquè Mollet sigui més accessible.

Recordant-la, tenim ben present els reptes que encara té la nostra ciutat i els deures per fer perquè sigui totalment accessible, i d'entrada ho sigui especialment i amb urgència, a aquells espais municipals i/o d'altres serveis públics, on hi ha més aflluència de gent.

Rampes amb massa desnivell, falta de baranes de seguretat, escales que fan inaccessible certs espais, lavabos no adaptats, portes que entorpeixen el pas, voreres massa estretes i esglaons minúsculs que expulsen a cadires de rodes, transport públic no adaptat, i un important etcètera. Sempre dèiem i seguim dient que "un centímetre pot canviar-te la vida". És aquell centímetre que fa la diferència per qui es mou per la ciutat amb dificultats, amb mobilitat reduïda, ja sigui amb cadira de rodes, o amb caminador, bastó, qui porta cotxet infantil... Dificultats i obstacles que sovint costen de veure pels qui no tenen cap problema.

Posem-nos les ulleres de l'accessibilitat i detectarem molts espais i punts concrets de Mollet que avui dia encara no en pot fer ús tothom. Des de Mollet En Comú Podem, dins l'acord de pressupostos, hem incorporat propostes per avançar cap a fer un Mollet més accessible, com l'adequació d'espais del centre cívic Can Pantiquet, o la zona del tanatori, a més de seguir avançant en l'adaptació de voreres de la ciutat. Vetllarem perquè totes i cadascuna es facin realitat.



Necessitem reindustrialitzar Mollet i el Baix Vallès

El passat dia 12 de gener coneixíem la notícia de la voluntat de Danone de tancar la seva planta situada al municipi veí de Parets del Vallès, cosa que pot afectar directament a 157 llocs de treball directes i molts d'altres d'indirectes. Just un any abans, el dia 11 de gener de 2023, vàrem conèixer la notícia del tancament de la planta d'Amazon situada al municipi de Martorelles, que va afectar més de 800 llocs de treball directes i molts també, indirectes. En tots dos casos hi trobem veïnes i veïns de Mollet del Vallès.

Històricament, el Vallès i, concretament, la subcomarca del Baix Vallès, ha estat un territori industrial, amb la implantació al territori d'importantes empreses que donen feina a milers de molletans i molletanes, algunes d'elles, fàbriques molt arrelades, com és el cas de Danone, però també el de moltes altres que han estat capaces d'atraure innovació, valor afegit i progrés econòmic i social a la ciutat i a la comarca.

El sector industrial és un sector cabdal perquè té la capacitat d'empènyer d'altres sectors econòmics. Un sector referent en matèria de condicions laborals. Un sector que catalitza la capacitat emprenedora i d'innovació de la nostra societat. Un sector que serà clau en les transformacions energètiques de les dècades vinents. Un sector que dona més sobirania i millors condicions de vida als seus treballadors i treballadores que d'altres sectors, com pot ser el de serveis.

Malgrat que sabem això, els reptes són majúsculs en el curt i mitjà termini. El model industrial perillós, i no només al nostre territori. I per això cal avançar cap a la reindustrialització de la ciutat i del Baix Vallès. Cal voluntat de l'Ajuntament de fer més atractius els nostres polígons i ser capaços d'atraure empreses amb valor afegit que ens facin créixer com a ciutat i com a país.

Sabem que no ho tenim fàcil i que no tot depèn de nosaltres, però hi ha poques alternatives. Hem de tornar a apostar per la indústria com a motor de Mollet i el Baix Vallès.



Amb civisme, jo cuido Mollet

El compromís per tenir una ciutat més neta i uns espais públics més cuidats, és una de les prioritats del govern de la nostra ciutat. Per això una de les primeres accions del mandat ha estat impulsar canvis en l'Ordenança de Benestar Animal que regula les normes que han de complir els responsables i titulars d'animals de companyia. Aquesta nova ordenança s'adapta a la recent Llei de Benestar Animal i inclou mesures destinades a promoure el civisme i la convivència a la nostra ciutat.

La promoció d'una convivència més responsable i respectuosa implica fomentar el compliment de les normatives relacionades amb la cura dels animals i el respecte cap a l'entorn urbà. Algunes accions clau per aconseguir aquest objectiu inclouen el foment de la tenença responsable, la participació i la conscienciació de tota la ciutadania i la promoció d'una informació clara i educativa sobre els drets que tenen els animals i les obligacions que han de complir els seus responsables. Per tal d'involucrar a tota la ciutadania en la promoció d'una convivència responsable i fomentar la col·laboració entre el veïnat, des de l'Ajuntament s'inicia una campanya de civisme que donarà a conèixer els nous canvis introduïts a l'Ordenança i que, de ben segur, contribuiran a millorar l'estat dels nostres carrers, parcs i places.

La campanya porta per nom "Jo cuido Mollet" farà èmfasi en els canvis més significatius introduïts a l'Ordenança com és l'obligatorietat de portar, en passejar al gos, un element que permeti ruixar amb aigua els orins dels animals, així com una bossa per a recollir els excrements. Per facilitar el seu compliment durant la campanya es repartiran ampolles d'aigua a aquells responsables que tinguin els seus gossos censats.

Cuidar la ciutat en la qual vivim és responsabilitat de tothom, i sabem que els orins dels gossos són altament corrosius i poden danyar irreparablement les façanes i elements del mobiliari urbà. Aquests danys poden mitigar-se amb el simple gest de ruixar aigua. Un petit gest que significa molt per a la ciutat i que, sens dubte, contribuirà a mantenir cuidada la nostra ciutat.

Amb civisme, guanyem tots i totes. Amb civisme, cuidem Mollet.

Leo Conde García
lconde@molletvalles.cat
Esports. Innovació i Emprenedoria

Estela Mas Cagide
emas@molletvalles.cat
Infància. Feminisme. Participació. Turisme i Promoció de la Ciutat. Centre d'Estudis Molletans (CEM). Barri de l'Estació de França i El Calderí

Ferran Segarra Sánchez
fsegarra@molletvalles.cat
Civisme. Qualitat de Serveis i Transparència. TIC i Administració Electrònica. Ciutat Digital. Paisatge Urbà i Manteniment de l'Espai Públic. Barri de Can Borrell

Pepi Muñoz Pareja
mjmunoz@molletvalles.cat
Ciutadania i Relacions amb les Comunitats. Salut Pública. Accessibilitat Universal. Cohesió Social. Consum. Barris de Can Pantiquet i La Casilla

GRUPS MUNICIPALS

Grup Municipal Socialista- Candidatura de Progrés
Mireia Dionisio Calé, Raúl Broto Cervera, Mercè Pérez Piedrafita, Ana María Díaz Aranda, Encarna Ortiz Jurado, Juan José Baños González, Juan Torrecilla Benítez, Leo Conde García, Estela Mas Cagide, Ferran Segarra Sánchez i Pepi Muñoz Pareja
psc@molletvalles.cat

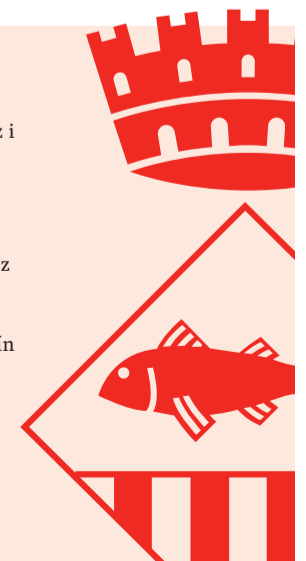
Grup Municipal Ara Mollet ERC-EUIA
Marta Vilaret García, Marina Planellas Alegre, Antonio López Rodríguez, Shazra Javed Qureshi i Sergi Suárez Martínez
aramollet@molletvalles.cat

Grup Municipal Mollet en comú podem
Marina Escribano Maspons, David Moreno Muñoz i Mari Carmen Moya Hidalgo
molletencomupodem@molletvalles.cat

Partit Popular
Susana Calvo Casadesús i Natalia Arrebola Sánchez

Vox
Guadalupe Santiago Coto i Francisco Javier Fermín Soto Ramírez

Junts per Catalunya Mollet
Carme Olària Segret
juntspermollet@molletvalles.cat





CARNIVAL 2024 Mollet del Vallès

Del 4 al 14 de febrer

Diumenge 4 de febrer

12.30 h

Pl. de Prat de la Riba

Arribada del Carnestoltes i Ball del Barraló

A càrrec de la Cia. Carnamolles i l'Esbart Dansaire de Mollet
En Carnestoltes demana que pel Ball del Barraló: tothom porti barret, faldilla o mantó.

 Mercat Vell

Del 6 al 9 de febrer

Visita del Carnestoltes a les escoles

Amb Pep Callau i Els Pepsicolen

Dissabte 10 de febrer

11 h

En Carnestoltes visita el Mercat Municipal

Acompanyat dels grallers i tabalers de la Colla Gegantera de Mollet i la gegantona Mariona

12 h

25a Escudella de Carnaval

Rbl. Balmes, davant Casal

Org. Casal Cultural

16.15 h

Parc de Can Mulà

Festa dels Esplais

Org. Esplai Xivarri i Esplai Tuareg

 Mercat Vell

17.30 h

Parc de Les Pruneres

Corre Mam Teca i botifarrada

(disponible opció vegana)

Animació musical amb Tirant lo Band

Preu 12 € - Aforament limitat –

Exclusivament majors de 18 anys

(caldrà acreditar l'edat per adquirir els tiquets)

Venda anticipada al Mercat Vell

el divendres 9 de febrer de les 19 h a les 21 h

Org. Colles de Morats i Torrats

21.30 h

El Mercat Vell

Festa Jove de Carnaval i Concurs de disfresses

A càrrec de DESFEST

Aforament limitat - Majors de 16 anys

Org. Colles de Morats i Torrats

Del 9 al 14 de febrer

Exposició Coneix tots els personatges del Carnestoltes i els regals que li fan les escoles

Centre Cultural La Marineta

Diumenge 11 de febrer

12 h

Parc de les Pruneres

Festa infantil amb Els Farsants

 Mercat Vell

17 h

Rua de Carnaval 2024

Sortida de l'Av. Gaudí, Av. Jaume I, Av.

Burgos, Plaça de Pau Casals

Consulteu les bases de participació a la

Rua al web municipal

www.molletvalles.cat

A continuació, en acabar la rua

Plaça de Pau Casals

Judici d'en Carnestoltes a càrrec de la

Cia. Carnamolles i del Ball de Diables

Espectacle accessible en llengua de

signes

Dimecres 14 de febrer

A les 18.30 h

Processó i Enterrament de la sardina

Recorregut de la processó: Sortida del

Mercat Vell, carrer La Pau, ptge de La

Pau, rambla Fiveller,

c. Barcelona, pl. de Prat de la Riba,

c. de Gaietà Ventalló, c. Portugal

i pl. de l'Artesania.

Amb la participació de la banda

d'alumnes de l'Escola Municipal de Música

de Mollet del Vallès i la Cia. Carnamolles.

Es convida a tothom al sepeli vestits de

dol i amb ganes de plorar.



Ajuntament de Mollet del Vallès