

25 ANYS

Museu Abelló

Ajuntament de Mollet del Vallès

4 cantons

**S'aprova el nou
planejament
urbanístic de Mollet**

CIUTAT | pàg 3

**Mollet commemora
el Dia Mundial de la
Salut Mental**

CIUTAT | pàg 5

**S'amplia la vigència
dels adhesius de la
zona blava fins al 31
de març**

CIUTAT | pàg 5

**L'obrador del
Centre Ocupacional
del Bosc guanya els
Premis Eines 2024**

CIUTAT | pàg 4

Es presenta "Platea Mollet", la nova programació estable de teatre | pàg 4



**Consulta els
projectes més
destacats previstos
en el PAM 2023-2027**

CIUTAT | pàgs 6-7



**El Sona Mollet
manté la seva
aposta pels valors
emergents de
la música i la
solidaritat**

CIUTAT | pàg 8



**Mollet del Vallès,
Vila del Llibre
18, 19 i 20 d'oct.
2a edició**



Vila del Llibre
XIIIa edició
del petit ritmista en nou

LA INFORMACIÓ
MÉS A PROP TEU93 544 00 13
www.radiomollet.com

Vallès Visió

93 579 67 00
www.vallesvisio.cat

TELÈFONS D'INTERÈS

Emergències
Mossos d'Esquadra
Bombers
Policia Municipal
Agents Rurals
Protecció Civil

93 544 50 96	Policia Municipal
93 571 95 00	Ajuntament
93 570 55 54	Aigua (Agbar)
800 760 706	Endesa (avaries)
900 750 750	Gas Natural (avaries)
93 570 59 77	CAP Can Pantiquet
93 579 83 83	CAP Plana Lledó
93 593 00 60	Tanatori
900 105 119	Recollida de mobles
93 597 00 14	Deixalleria
900 410 041	Renfe
93 593 74 01	Taxis

FARMÀCIES DE GUÀRDIA
DEL 17 D'OCTUBRE
AL 17 DE NOVEMBRELes guàrdies comencen a les
9 h del matí fins a les 9 h del
matí del dia següent.

DIES		
Amadó	Pl. Prat de la Riba, 17	17, 1, 16
Belart	Rbla. Nova, 25	18, 2, 17
Climent	Rbla. P. Fabra, 81-83	19, 3
Gallecs	C. Gallecs, 73	26, 10
Garnés	C. M. de Cervantes, 29	21, 5
Lafargue	C. Can Flequer, 19	22, 6
L'Estació	C. Sant Ramon, 55	20, 4
Martínez	C. Diputació, 9	23, 7
Masia Borrell	Av. Rivoli, 23	24, 8
365	C. Francesc Layret, 73	25, 9
Roviroso S.	C. Berenguer III, 66	27, 11
Satorres	Av. Llibertat, 38-38	28, 12
Tugas	Pl. Catalunya, 1	29, 13
Vilaseca	Av. Jaume I, 87	30, 14
Vínzia	C. Gaietà Vínzia, 66	31, 15

4cantons

4 cantons núm. 265 / octubre 2024
Edició: Mollet Comunicació, SL
Redacció i coordinació:
Gabinet de Comunicació i Premsa
Disseny i Maquetació:
Serveis Municipals
Preimpresió i Impressió:
IMPRINTSA
Impressions Intercomarcals, S.A.
Dipòsit Legal: B-19268-89

Aquest diari té un tiratge de 18.500 exem-
plars i es distribueix gratuïtament.Podeu consultar aquest diari i els núme-
ros anteriors a: www.molletvalles.cat

Es reurbanitza el carrer Brodadores



Els treballs consisteixen en l'ampliació de les voreres d'ambdós costats del carrer, de manera que es disposarà de més espai i seran més accessibles per als i les vianants. També es substituiran els fanals existents i s'instal·laran nous punts de llum que faran que el carrer estigui més ben il·luminat.

Pel que fa a l'arbrat, s'han retirat els arbres existents i se'n plantaran de nous d'una altra espècie, passant de la voreira a la calçada en un escocell més gran.

Inicialment es va preveure la trasplantació dels arbres existents però els treballs previs de localització dels serveis soterrats van posar de manifest la impossibilitat per la seva proximitat a les arrels.

Mentre duri l'obra no es podrà aparcar al carrer i es tallarà totalment la circulació de vehicles, excepte l'accés als gualls. La durada prevista dels treballs és de 3 mesos amb un pressupost de 170.000 euros.

Finaliza el reasfaltat del carrer Joan Maragall



L'actuació s'emmarca dins el Pla de Reasfaltats 2024-2027, en què l'Ajuntament hi destina 2,5 milions d'euros amb la finalitat d'adequar diverses avingudes i carrers de Mollet del Vallès.

Els treballs han consistit en canviar el paviment actual, pintar les marques horitzontals de tota la zona i anivellar les tapes dels pous i de les reixes dels embornals. Les obres s'han fet des de l'avinguda de Rafael Casanova fins a la plaça de l'Estatut.

Un dels objectius del govern municipal és la millora de l'espai públic en tots els àmbits: voreres, enllumenat públic i parcs i jardins, entre d'altres. Amb la planificació de l'asfaltat, l'Ajuntament augmenta els esforços per mantenir un espai públic cuidat i de qualitat.

En marxa les obres de reparació al cementiri municipal

Els treballs, que tindran una durada d'un mes, consisteixen en la reparació de 4 blocs de nínxols i instal·lacions annexes. Complementen l'actuació que ja es va iniciar fa unes setmanes en altres 2 blocs del cementiri. En total, les obres de reparació als 6 blocs del cementiri mu-

nicipal tenen un cost de prop de 68.000 €.

Aquest dilluns han començat les obres en els nínxols d'una de les façanes de la segona illa del cementiri. Consisteixen en la reparació de les humitats, esquerdes, arrebossats, pintura i retirada del

fibrociment, tant a les cobertes com a les façanes. El pressupost d'aquesta actuació és de 43.000 € i durarà aproximadament un mes.

L'Ajuntament de Mollet licita la instal·lació de nova gespa al camp de futbol Juan Bocanegra

L'Ajuntament de Mollet del Vallès ha tret a licitació pública el subministrament i instal·lació de nova gespa artificial al Camp de Futbol Municipal Juan Bocanegra. El termini per presentar les ofertes finalitza el 18 d'octubre.

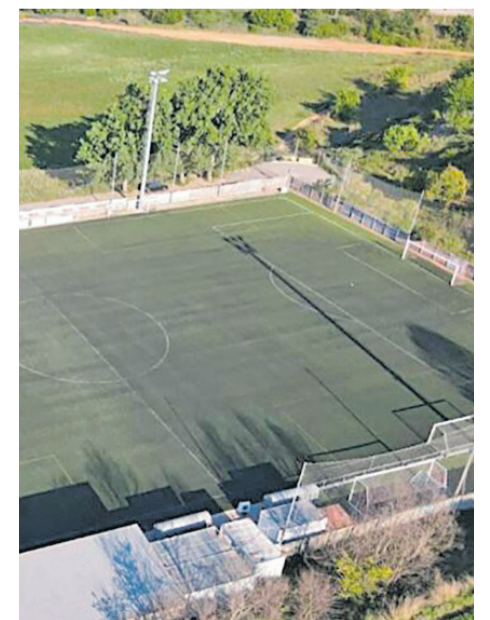
Aquest plec també contempla el reaprofitament de la gespa que es retiri del camp de futbol per col·locar-la als camps de situats al costat de la plaça Andalusia

Un cop s'adjudiqui, el termini d'execució de les obres serà de 2 mesos i el pressupost del projecte és de 317.268 €.

Pel que fa a les obres del nou accés i la tanca de l'equipament esportiu ja estan quasi finalitzades. S'ha renovat la

zona d'accés, desplaçant la porta d'accés a l'equipament municipal apropant-lo cap al Camí de Can Vila, plantejant un nou accés tant per vehicles com per a vianants.

Pel que fa a la nova tanca s'ha fet de base de formigó armat vist, amb la part superior de lames metàl·liques verticals, sense visió directa al camp. Al sud i oest, la part superior de la tanca serà de tipus reixat metàl·lic, mantenint la mateixa composició general. També s'ha retirat el cablejat aeri existent i s'adequarà l'escomesa elèctrica.



S'aprova el nou planejament urbanístic de Mollet

El ple municipal de l'Ajuntament de Mollet del Vallès ha aprovat provisionalment el Pla d'Ordenació Urbanística Municipal (POUM) que preveu la construcció de 2.800 habitatges nous, dels quals, 1.552 seran habitatges de protecció oficial. Així mateix, el text també preveu un increment d'espais verds, el foment de l'activitat econòmica i l'ocupació o l'ampliació de fins a 165 béns a protegir, entre d'altres.

Durant el procés d'exposició pública, s'han presentat 74 al·legacions de les quals, 47 han estat estimades totalment o parcialment i 27 desestimades. Durant aquest tràmit d'informació pública, també s'han rebut informes favorables de 23 administracions sectorials.

El document que es va aprovar ahir, té dos canvis rellevants respecte a l'aprovació inicial del POUM, el juliol de 2021. Ara, en compliment de la Llei 12/2023 pel dret a l'habitatge aprovada pel Govern d'Espanya, aquesta reserva passa a ser d'un 40%, aplicable a aquells sòls que encara no hagin estat transformats, com El Calderí. L'altre canvi respecte a l'aprovació inicial del POUM és la incorporació, com a polígon d'actuació

urbanística, una zona del barri de Santa Rosa. El Pla preveu una nova ordenació, respecte a l'aprovació inicial, que permetrà la projecció de 167 habitatges en règim de protecció al barri de Can Borrell i 27 al Barri de Santa Rosa. A més, s'aposta per la creació d'un front destinat a serveis sanitari-assistencials.

Després que la normativa hagi obtingut llum verda, el POUM de Mollet passarà directament a l'aprovació definitiva per part de la Comissió d'Urbanisme de Catalunya. El POUM és la norma que dissenya el creixement urbanístic dels municipis.

L'alcalde de Mollet del Vallès, Mireia Dionisio Calé, con-

sidera que **"és un bon POUM, treballat conjuntament per un equip d'urbanistes de reconegut renom. És una normativa que posa l'accent en l'habitatge públic de lloguer, i és pioner en aquest sentit."**

El 50% del total d'habitatges previstos en els nous sectors de transformació seran protegits, implementant unes propostes innovadores."

L'alcalde ha afegit que **"el nou POUM aposta per un model de creixement compacte, equilibrat i amb un molt bon nivell de serveis, dotacions i espais lliures"**.



Un Mollet pel dret a l'Habitatge

Pel que fa a habitatges, d'acord amb les previsions del Pla, el municipi pot donar cabuda a uns 2.800 habitatges nous. D'aquests 1.552 habitatges seran habitatges de protecció oficial, la qual cosa suposa un 50% dels nous habitatges que es podran construir a la ciutat.

El POUM preveu que en els nous sectors de desenvolupament previstos, la creació d'habitatge protegit sigui d'un 50%, dels quals un 25% seran habitatges de protecció oficial en règim general i un 25% a l'específic de lloguer.

Aquesta és una fita que serà possible perquè el text estableix com a obligatori la qualificació d'habitatge com a lloguer social en els sectors residencials que es desenvolupin.

El POUM, per tant, suposarà que el 15% dels habitatges de la ciutat estiguin sotmesos a algun règim de protecció, una xifra que fa que s'assoleixi l'objectiu de solidaritat urbana. Així mateix, el Pla de la ciutat manté com a ús residencial principal, l'ús plurifamiliar i es possibilita la construcció d'habitatges més grans que l'anterior.

Un Mollet pel foment de l'activitat econòmica i l'ocupació

Pel que fa als polígons d'activitat econòmica, el Pla inclou una flexibilització de la normativa per poder edifi-

car i una diversificació dels usos permesos. El nou Pla preveu facilitar la implantació, l'adaptació i la continuïtat de l'activitat econòmica i atraure nous sectors.

En aquest sentit, es preveu el desenvolupament de la Teneria, Can Prat i Can Prat sud.

Un Mollet amb un urbanisme amb perspectiva de gènere

La redacció ha tingut en compte la perspectiva de gènere perquè en el seu desenvolupament, l'urbanisme sigui una eina que faciliti la igualtat efectiva entre dones i homes.

Els habitatges previstos, tant els de protecció com els privats, són de diferent tipologia i mides com a garantia d'igualtat d'oportunitats en l'accés de l'habitatge.

Un Mollet compromès en la lluita contra el canvi climàtic

El nou text també incorpora l'Índex de Devolució Ecològica de l'Espai Urbà, l'IDAEE, que preveu establir nivells mediambientals en els nous desenvolupaments urbanístics, tant públics com privats.

L'objectiu és que les noves zones residencials incorporin sostres verds, façanes verdes o espais interiors enjardinats. Es tracta d'un planejament que

ara mateix només preveu el barri de Gràcia de Barcelona.

Un Mollet verd, ple d'Espais lliures i connectat amb el Riu Besòs i l'Espai Natural de Gallecs

El Pla preveu disposar d'un total de 639.542 m² sòl qualificat d'espai lliure, és a dir: zones verdes, parcs o jardins. D'aquesta manera s'aconsegueix un estàndard de 27,07 m² de sòl d'espai lliure per cada 100m² de sostre residencial, superant el mínim legalment establert.

El nou planejament disposa una xarxa verda de mobilitat amb àrees i itineraris relacionats i interconnectats, que facin la connexió entre el nucli urbà i l'entorn natural.

El document també preveu dos àmbits a desenvolupar: el Pla Especial de Gallecs i el Pla Especial d'Accés al Riu Besòs.

Mollet compromès amb la mobilitat saludable i sostenible

El Pla estableix la xarxa viària urbana on s'afavoreixin els desplaçaments a peu o en bicicleta. El disseny del nou POUM situa totes les llars a uns 200 metres d'un carrer verd, que són aquells carrers en què els i les vianants tindran pas prioritari i que estaran urbanitzats amb criteris mediambientals, com ara la plantació d'arbres.

El planejament incorpora l'afirmació que "la distància més curta entre dos indrets no és la línia recta sinó la que té el trajecte més agradable", i és per això que es preveu un alt nivell de qualitat en la urbanització de l'espai per afavorir el passeig i itineraris còmodes.

Un Mollet equipat de forma equilibrada i integral

El text preveu 629.456 m² de sòl destinat a equipaments, el què correspon a un estàndard d'un 22,5% de sòl per cada 100m² de sostre residencial, molt per sobre també de l'estàndard legalment exigít.

Mollet orgullós del seu passat i preservador del seu patrimoni

El nou POUM també amplia fins a 165 els béns arquitectònics, naturals, culturals, arqueològics o ambientals i paisatgístics a protegir. El catàleg de béns és més ampli que el previst en l'anterior POUM.

Entre les novetats, hi destaquen, per exemple, la nau Fredenhagen, l'edifici industrial de la Plaça Suñé, l'edifici industrial del carrer Portugal i les voltes catalanes interiors de l'edifici del Tabaran.

Es presenta el 'Platea Mollet', la nova programació estable de teatre anual a Can Gomà

La nova programació arrencarà aquest mes d'octubre i s'allargarà fins el mes de maig de 2025, amb una obra de teatre mensual a Can Gomà. A partir de gener, a més, es podran comprar abonaments per a diferents espectacles.



En el marc del programa de difusió cultural, Arts i Escena, neix Platea Mollet, la programació estable de teatre professional a Can Gomà. Una proposta amb una programació transversal, diversa i de qualitat adreçada a tots els públics.

Pel que fa als preus, a partir del mes de gener hi haurà de possibilitat de comprar abonaments per a diferents espectacles amb l'estalvi que això suposa, d'entre un 15 i 20% depenent del pack de 3 o 4 entrades.

Per l'alcalde de Mollet, Mireia Dionisio Calé, "Platea Mollet no només representa un pas endavant en la nostra oferta cultural, sinó que també és una mostra del nostre compromís amb la difusió de la cultura i les arts escèniques

a Mollet". L'alcalde ha afegit que "amb Platea Mollet, fem un salt qualitatiu en l'oferta cultural amb espectacles professionals i una programació estable a la ciutat".

La regidora de Cultura, Mercè Pérez Piedrafita, ha destacat que "volem reflectir la realitat de la creació teatral a Catalunya i a la resta de l'Estat i donar un espai i reivindicar el talent local programant propostes

d'actors, actrius i creadors molletans i molletanes".

En aquest sentit han estat presents a la presentació de la nova temporada de teatre, l'actor molletà Jordi Coromina, que interpreta 'Pla per Roig', el proper 13 de desembre i l'actriu molletana Sandra Pece que interpreta l'obra 'El Mestre i el Mar', el 9 de novembre. Tos dos han valorat molt positivament aquesta nova programació de teatre i han afegit que "és important que tothom pugui tenir accés a la millor cultura i pugui gaudir del teatre professional de més alta qualitat sense sortir de Mollet".

Es pot consultar tota la programació a:



PROGRAMACIÓ DE TEATRE 24/25



Ofrena floral al monument a Lluís Companys

L'Ajuntament de Mollet i l'Associació Pro-memòria als Immolats per la Llibertat a Catalunya han fer la tradicional ofrena floral per commemorar el 84è aniversari de l'afusellament del president de la Generalitat de Catalunya, Lluís Companys i Jover, el 15 d'octubre.



L'Ajuntament posa en marxa un programa de formació per a les entitats esportives de Mollet



Aquest programa de formació i assessorament és gratuït i consta d'un seguit de sessions formatives adreçades principalment als equips directius i gestors esportius de les entitats de la ciutat. Les sessions

formatives del curs se centraran en quatre àmbits: recursos humans i temes laborals, obligacions legals i documentals i temes fiscals i de gestió econòmica.

S'engega una campanya d'assessorament a comerços i establiments de la ciutat

L'Oficina Municipal d'Informació al Consumidor (OMIC) de l'Ajuntament de Mollet del Vallès està duent a terme inspeccions informatives en matèria de consum a la ciutat. La campanya d'informació als establiments s'iniciarà al llarg del mes d'octubre i estarà especialment dirigida a les activitats

econòmiques de nova creació. L'objectiu és assessorar els propietaris d'aquests comerços i establiments de serveis sobre els seus deures respecte als drets dels consumidors, oferint-los suport per garantir el compliment de la normativa vigent en matèria de consum.

Visita dels defensors dels drets humans a escoles molletanes



La nicaragüenca Haydee Castillo i l'hondureny Kelvin Enamorado han visitat sis centres educatius de Mollet (Centre Estudis Mollet, Escola Can Besora, Escola Federico García Lorca, Escola Montseny, Escola Sant Jordi i Institut Gal·les) dins del programa català de les

Ciutats Defensores dels Drets Humans. Han compartit les seves experiències i treball de promoció i defensa dels drets civils i democràtics a l'actual Nicaragua, i els drets a l'educació i al a vida digna als barris més conflictius de San Pedro de Sula (Hondures).

El servei d'atenció psicològica individualitzada a Can Lledó rep mig miler de visites en un any

El punt d'atenció psicològica de Can Lledó, una iniciativa que forma part del programa Sentim-nos Bé, ha atès un total de 463 visites per ajudar-los a millorar en la gestió de les seves emocions. El Sentim-nos Bé té per objectiu promocionar el benestar emocional i ajudar a gestionar les emocions dels

infants, adolescents, joves i les seves famílies.

Des de l'octubre de 2023, el servei d'atenció psicològica individualitzada ha rebut 463 visites i ha atès 73 casos. D'aquest total, 28 corresponen el que portem d'any. En aquests moments, s'estan atenent una quinzena de casos.

Aquest servei d'atenció del benestar emocional, adreçat a infants, adolescents, joves, famílies i adults, atén a Can Lledó els dimarts i dimecres, de 15 a 20 h.

Cal demanar hora enviant un correu electrònic a: sentimnosbe@molletvalles.cat

Un recorregut històric per Can Mulà activitat principal de les Jornades Europees de Patrimoni

Una visita guiada per Can Mulà, el primer parc públic de Mollet, ha estat l'activitat central de les Jornades Europees de Patrimoni a Mollet del Vallès.

El parc de Can Mulà atresora un ric i variat patrimoni arqueològic, històric, arquitectònic, escultòric i natural. Durant la visita s'ha fet un recorregut històric per descobrir els seus orígens – quan era la residència de la família Ros – i el llarg procés fins a convertir-se en el primer parc públic de Mollet.



Un joc de pistes descobreix la història de Mollet a través del parc de Can Mulà

'Can Mulà i el secret de Mollet' és un joc de pistes de carrer amb quinze enigmes escampats pel parc de Can Mulà. La finalitat d'aquest joc, adreçat a un públic general, és descobrir la història de la ciutat a partir

d'un espai que conté elements patrimonials amb més de 5.000 anys d'antiguitat. El joc es posarà en funcionament durant la Vila del Llibre i es pot començar a través del QR que es trobarà al senyal ubicat al camí

central del parc o bé al QR:



S'amplia la vigència dels adhesius de 15 i 30 minuts per aparcar a la zona blava, fins al 31 de març

Les persones que disposin de l'adhesiu actual (2023-2024) el podran continuar fent servir fins el 31 de març de 2025. L'adhesiu, que es pot recollir al Centre Cívic de Can Borrell, al Centre Cultural La Marineta o a l'Ajuntament, s'ha de col·locar a un lloc visible del parabrisa del cotxe. Per fer-lo servir cal treure un tiquet d'aparcament i sumar, al temps d'estacionament del tiquet, els minuts gratuïts de

l'adhesiu.

Amb l'objectiu de facilitar la mobilitat urbana i l'estacionament a la ciutat, des de 2016, l'Ajuntament de Mollet del Vallès, posa a disposició de la ciutadania un adhesiu amb el qual se sumen minuts gratuïts d'aparcament a la zona blava a les persones que paguen l'impost de vehicles a Mollet del Vallès. L'adhesiu pot ser de 30 minuts extres en el cas que

durant l'any anterior no hagin rebut cap multa de trànsit al municipi i, en el cas contrari, 15 minuts gratuïts extres de zona blava.



Mollet commemora el Dia Mundial de la Salut Mental



El 10 d'octubre es va commemorar el Dia Mundial de la Salut Mental i Mollet s'hi ha sumat, un any més, a aquesta jornada amb la lectura del manifest davant l'Ajuntament i amb diferents accions i activitats durant tot el mes d'octubre. Enguany, el lema del Dia Mundial de la Salut Mental és: És l'hora

de prioritzar la salut mental a la feina.sumat, un any més, a aquesta jornada amb la lectura del manifest davant l'Ajuntament i amb diferents accions i activitats durant tot el mes d'octubre. Enguany, el lema del Dia Mundial de la Salut Mental és: És l'hora de prioritzar la salut mental a la feina.

L'obrador de pastisseria del Centre Ocupacional del Bosc guanya els Premis Eines 2024

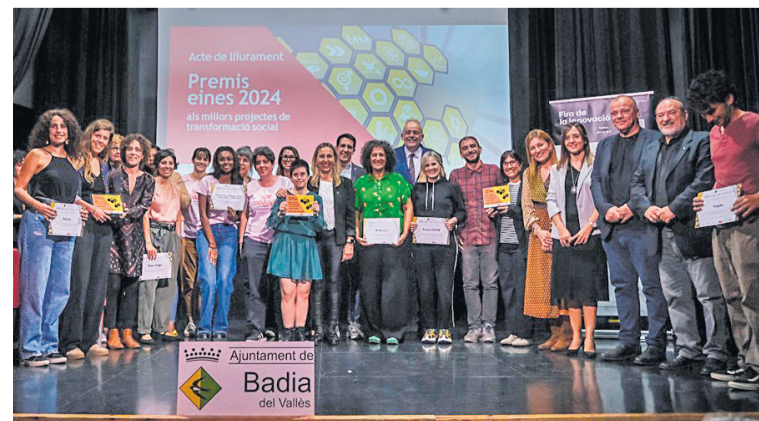
L'obrador de pastisseria del Centre Ocupacional del Bosc ha estat guardonat en la quarta edició dels premis Eines, que distingeixen activitats de transformació social emmarcades dins dels disset objectius de desenvolupament sostenible de les Nacions Unides. Els guardons tenen una dotació econòmica de 2.500 euros i s'han entregat el 15 d'octubre a l'auditori Mag Pop de Badia del Vallès.

El premi Eines d'àmbit local ha distingit l'obrador de pastisseria del Centre Ocupacional del Bosc, un projecte de formació en pastisseria per a usuaris d'un centre ocupacional per a persones amb discapacitat psíquica.

A través d'aquesta formació, el projecte promou l'elabo-

ració de productes de pastisseria i la implicació social dels usuaris del centre amb la venda d'aquests productes a diferents fires de la ciutat.

L'Ajuntament de Mollet del Vallès participa en aquest projecte de la Universitat Autònoma de Barcelona per impulsar l'economia social. A través de la Càtedra en Emprenedoria i Innovació Social, adscrita al Centre d'Estudis i de Recerca en Emprenedoria i Innovació Social de la UAB, té com a objectiu la transferència de coneixement buscant, en particular, una major projecció i impacte social de la recerca aplicada cap a l'administració pública i la societat civil.



El Programa d'Actuació Municipal (PAM) estableix el full de ruta del mandat 2023-2027

Emmarquem el PAM en 10 eixos estratègics. Aquest PAM compta amb 200 projectes que engloben 500 actuacions concretes.

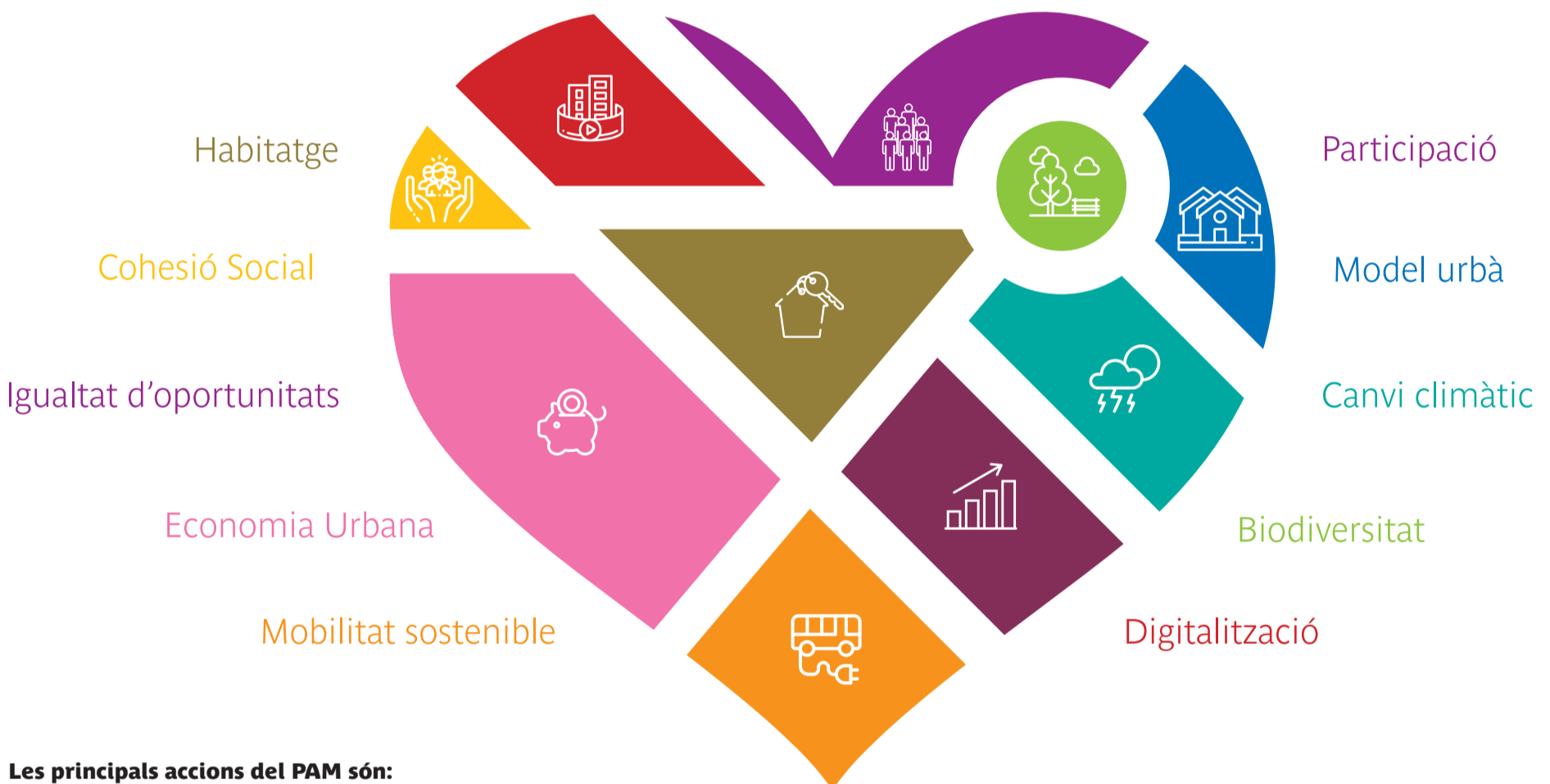
El Programa d'Actuació Municipal (PAM) és el conjunt d'accions per seguir millorant i transformant Mollet que el Govern Municipal vol dur a terme durant l'actual mandat. El document està alineat amb l'Agenda Urba-

na Espanyola 2030, integrant la seva estructura en 10 eixos estratègics.

Per tal d'enriquir el document, es va crear un procés participatiu on la ciutadania va fer 345 propostes en ta-

llers presencials, a través de la pàgina web, a les bústies d'espais municipals i a les carpes de l'Alcaldessa amb tu, als barris.

Quin Mollet volem?



Les principals accions del PAM són:

Ordenació del sòl, paisatge i biodiversitat

Transformar la ciutat en un connector verd i blau, i d'espais de naturalitats interiors

- Corredor biosaludable per a connectar l'Espai Rural de Gallecs amb el Riu Besòs: l'Anella verda molletana
- Programa d'inversions per a la recuperació de pous d'aigua freàtica a la ciutat
- Preservació de l'espai rural de Gallecs
- Programa d'ampliació del nombre de refugis bioclimàtics
- Planificació d'actuacions d'increment del verd urbà

Model urbà

Seguir impulsant la transformació urbana i un espai públic, cuidat, accessible i de qualitat; amb criteris mediambientals i de sostenibilitat

- Aprovació del nou POUM
- Programa de neteja viària de la ciutat
- Pla de reasfaltats
- Pla 'Mollet Juga'
- Projecció i/o posada en funcionament de nous equipaments
- Millores en l'espai públic en l'àmbit de la mobilitat i la reurbanització de places i carrers

Canvi climàtic

Regeneració urbana amb les instal·lacions i edificis municipals, renaturalitzats, que ofereixin millors serveis al conjunt de la ciutadania

- Pla de millora d'equipaments i edificis municipals
- Pla de millora i modernització de les instal·lacions esportives de la ciutat
- Pla d'Acció d'Energia Sostenible i Clima (PAESC)



Gestió sostenible dels recursos i economia circular

Incrementar l'eficiència i la reducció del consum energètic de les instal·lacions municipals

- Pla de millora de l'enllumenat públic: Mollet 100% LED
- Pla de millora energètica als edificis municipals

Fomentar l'energia solar i el suport a famílies energèticament vulnerables

- Mollet Solar

Millorar la recollida selectiva d'escombraries i reduir els no reciclables

- Nou sistema de recollida de residus



Economia urbana

Plans de formació contínua i actualització de les persones treballadores

- Mapa i Pla Formatiu de Mollet i el Baix Vallès

Inserció per a persones laboralment vulnerables

- Inserció laboral

Continuar l'actualització de l'empresa, el comerç i els mercats de la ciutat

- Promoció i dinamització comercial

Millorar les condicions i prestacions de les zones d'activitat econòmica de la ciutat

- Pla de Millores dels Polgons Industrials i Llibre d'oportunitats industrials
- Millores als accessos dels PAES

Més impuls a l'emprenedoria i els nous sectors emergents

- Mollet LAB espai de foment de la innovació
- Programa "Impuls de la transició ecològica i de l'economia social"

Dinamitzar la cultura i lleure de la ciutat en col·laboració amb el teixit associatiu i econòmic

- Organitzarem grans festivals culturals
- Calendari estable d'activitats culturals per a tots els públics



Mobilitat sostenible

Reduir les emissions contaminants i el suport a vehicles elèctrics

- Millora de la mobilitat a la ciutat
- Zona de Baixes Emissions

Fer un Mollet 100% accessible

Ampliar els carrils bici i zones de vianants a la ciutat

Disposar d'una bona xarxa de transport públic accessible a tothom

- Millores al servei de bus urbà



Governança i participació

Ampliar els espais i la participació i col·laboració ciutadana i d'espais supramunicipals

- Processos participatius amb el conjunt de la ciutadania
- Agenda 2030 i ODS

Incrementar la transparència i l'avaluació de les accions i treball municipal

- Continuar l'Oficina del Síndic Personer

Ciutat activa en la construcció europeista

- Difusió valors europeus
- Ciutats Agermanades



Digitalització

Accés universal als serveis públics i privats per a tota la ciutadania amb el forment de la societat del coneixement i la superació de la bretxa digital

- Administració digital

Promoure la implantació tecnològica i el desenvolupament dels processos i serveis de l'Administració electrònica

- Govern obert



Cohesió social i igualtat d'oportunitats

Reforçar la cohesió social tot enfortint la Xarxa de serveis de protecció social amb programes i ajudes a persones i famílies vulnerables

- Reforç dels serveis d'atenció social
- Programes de lluita contra la pobresa energètica

Promoció i impuls de l'educació, el lleure juvenil, infantil i familiar accessible com element de cohesió social

- Pla Educatiu d'Entorn
- Pla Local de Joventut de Mollet 2024-2028
- Mollet Ciutat Amiga de la Infància

Promoció d'estil de vida activa i saludable amb una xarxa àmplia de serveis, plans i activitats de salut i benestar i l'adaptació de l'espai públic com marc facilitador de benestar

- Ajudarem econòmicament amb beques la pràctica esportiva
- Pla d'Igualtat de la ciutat
- Benestar dels animals de companyia

Millorar la seguretat, el civisme i la convivència

- Pla Local de Civisme i Convivència
- Seguretat Ciutadana

Defensa del feminisme i la diversitat

- Feminisme
- LGTBI+



Habitatge

Contribuir a la creació d'un Parc habitatge públic raonable i ampliar els serveis a l'habitatge

- Pla local d'Habitatge
- Promoció d'habitatge protegit municipal
- Rehabilitació edificis municipals per a lloguer social

Accés dels col·lectius vulnerables i amb dificultats a llars dignes

- Reserva d'habitatge social i en règim de protecció al nou planejament urbanístic

Pots consultar el document sencer a :



El Sona Mollet manté la seva aposta pels valors emergents de la música i la solidaritat

La novena edició del Sona Mollet s'ha tancat amb una forta afluència d'assistents en un any en què s'ha mantingut l'aposta pel format de 5 dies. Les activitats de pagament han atret mig miler de persones. El Festival continua mantenint el seu tarannà solidari contribuint en la lluita contra la leucèmia. Tots els diners recaptats es destinen íntegrament a la Fundació Josep Carreras.

Un cop més, el certamen ha comptat amb la presència d'intèrprets consolidats i joves promeses del pano-

rama musical en els estils de jazz, piano i música de cambra, així com amb la Mollet Jazz Band i el Cor Jove de l'Escola Municipal de Música. El festival, organitzat per l'Ajuntament de Mollet del Vallès, ha comptat amb el suport del Conservatori del Liceu i del Conservatori van Amsterdam.

L'alcaldeessa de Mollet del Vallès, Mireia Dionisio Calé, ha destacat **"la fortalesa demostrada pel Sona Mollet, amb nou edicions ininterrompudes que posen en valor la bona música i la solidaritat. Hem**

d'agradir a les entitats i als músics que hi col·laboren, gràcies als quals la nostra ciutat acull, any rere any, un certamen com aquest".

Per la seva banda, la regidora de Cultura, Mercè Pérez Piedrafita, ha destacat **"l'entrega del públic a les diferents activitats d'un festival memorial que creix i que reafirma la seva aposta pels valors emergents de la clàssica i el jazz i per la lluita contra la leucèmia"**.



Les normes no sempre són justes



L'Oficina del Síndic Personer, igual que moltes d'altres institucions d'arreu que treballen i es dediquen a defensar a les persones, independentment de la seva raça, procedència, religió, opinió política, estatus social o de qualsevol altra índole, té dues màximes raons de ser: detectar possibles injustícies i garantir una aplicació correcta i no arbitrària de les normes.

Però malauradament, pel que fa a la segona raó de ser, no només ens trobem en molts casos on la llei no s'aplica de forma correcta, sinó que també ens trobem amb casos on aquesta llei no es justa.

I un clar exemple l'hem viscut recentment al món de l'esport, concretament als Jocs Paralímpics d'aquest passat estiu a París on, com va dir el jurista belga Jean-Louis Dupont, expert en dret europeu, "hem vis-

cut una estúpida reglamentària que, sens dubte, mereix la medalla d'or a la injustícia".

Aquesta injustícia va tenir lloc durant la celebració de la prova de marató T12 femenina on la catalana Elena Congost, amb discapacitat visual, va ser desqualificada després de quedar tercera i, per tant, medalla de bronze.

El motiu: deixar anar per uns segons la corda que l'unia al seu guia Mia Carol per ajudar-lo quan aquest estava a punt de caure a terra després d'entrebançar.

Certament, la norma parla de la *prohibició de deixar anar la corda que uneix atleta i guia en cap moment, des del principi fins al final de la carrera*, però la decisió, en aquest cas, ha provocat incomprensió i l'enuig unànime dins i fora del món de l'esport. Ni aquest és l'esperit olímpic,

ni representa els seus valors, ni és un exemple pels més petits que vulguin començar en el món de l'esport, i per tant en el món de la competició.

És evident que el gest de l'atleta, a pocs metres de la meta i després de córrer durant més de 3 hores, no li va servir per quedar tercera. Li va servir per demostrar que es pot competir sent persona, sent humana, i com ella mateixa va dir: "No m'han desqualificat per fer trampes, sinó per ser persona".

I tot plegat, m'ha fet recordar una reflexió de Montesquieu a la que recorro en molts dels casos amb els quals em trobo: "Una cosa no és justa per ser llei".

Salvador Roviroa Olivé
Síndic Personer

sindicpersoner@molletvalles.cat



CEMENTIRI MUNICIPAL

(avinguda Rivoli, 1)

DEL 22 D'OCTUBRE AL 2 DE NOVEMBRE DE 2024
TOTS ELS DIES, de 9 a 18 h (ininterrompudament)
NO CAL cita prèvia



Ajuntament de Mollet del Vallès

11-2024-1006



ca n'Arimon

forus.es



Ajuntament de
Mollet del Vallès

Descobreix
tot el que
t'oferim per
a tu i els teus.

OFERTA OCTUBRE

matrícula ~~39€~~
PER NOMÉS **20€***

*Consulta condicions i centres adherits a recepció.

+150 piscines i spa

+1.400 classes dirigides

+50.000 m² de fitness

+2.500 professionals



C/del Ferrocarril, 80-84
Mollet del Vallès, Barcelona
935 70 60 97



L'Ajuntament no es fa responsable de l'opinió emesa pels grups municipals.



Reincidència

No us sorprèn que ara se n'adonin alguns que tenim un problema amb els robatoris i els furtos? Sobretot amb aquells que els repeteixen i tranquil·lament en queden impunes: els reincidents.

La reincidència transmet una sensació a la nostra societat de què res pot aturar la inseguretat. A més, sempre són els mateixos. Això fa sensació de burla, impotència i pèrdua de control.

Davant d'aquest desgavell, únicament Junts per Catalunya està liderant l'impuls per a la reforma de diversos articles del Codi Penal. L'objectiu: que la nostra policia i sistema judicial de base -aquell que treballa honestament al dia a dia per al benestar ciutadà- disposi d'eines per fer justícia.

En línia amb aquest horitzó, a Junts per Catalunya Mollet ja demanàvem noves oficines judicials als Jutjats. Sabem que hem de combatre aquest fenomen en el nostre programa electoral. Els Jutjats de Mollet estan sobrepassats. Ara l'Alcaldessa no té excusa: el seu mateix partit governa la Generalitat i el Gobierno, per tant, només ha d'eleva la petició.

No eludim la realitat. La reincidència té un component d'estrangeria però no tots els lladres reincidents són estrangers. Ara bé, cal castigar el delinqüent de manera adequada i proporcionada a les circumstàncies del delictu i del seu autor.

A Mollet tenim un problema més. L'Equip de Govern del PSC triga més d'un any i mig a entregar les actes de la Junta de Seguretat Local. I quan ho fa, no incorpora les dades sobre delinqüència comú: furtos i robatoris. A Junts estem convençuts que el Cos de Mossos d'Esquadra disposa d'aquestes dades i treballa la seva estratègia d'acord amb aquestes. També estem convençuts que les transmet a la Junta local de Seguretat. Per tant, la conclusió és la següent: és l'Equip de Govern del PSC qui amaga les dades reals de delinqüència a la nostra ciutat. Mentre la ciutadania de Mollet del Vallès no pugui accedir a les dades objectives, continuarem com fins ara: amb la sensació d'inseguretat. Què més haurérem de suportar per a que canviï?

COMPOSICIÓ DEL GOVERN MUNICIPAL

Mireia Dionisio Calé

alcaldia@molletvalles.cat

Alcaldessa. Àmbit de Relacions Institucionals i Gabinet d'Alcaldia. Centre d'Estudis per la Democràcia Jordi Solé Tura.

Raúl Broto Cervera

rbroto@molletvalles.cat

1r tinent d'alcalde. Coordinació Política i Portaveu del Govern. Estratègia de Ciutat i Agenda Urbana. Coordinador de l'Àrea de Presidència, Territori i Acció Climàtica. Economia. RRHH. Serveis Urbans. Projectes Urbans i Obra Pública. Inspecció Serveis Territorials. Inversió i Manteniment dels Equipaments Municipals. Projectes Europeus i Relacions Internacionals. Mollet Impulsa. Espai Rural de Gallecs



La apatía ciudadana: un síntoma de la desconexión entre política y realidad

La creciente apatía de los ciudadanos ante la política es un fenómeno que preocupa cada vez más a analistas y expertos.

La desafección hacia los partidos políticos tradicionales y la sensación de que los representantes no escuchan ni atienden las demandas de la ciudadanía son cada vez más evidentes. Pero ¿qué factores están contribuyendo a esta situación de desinterés y qué consecuencias puede tener para la sociedad?

La crisis sanitaria, económica y social de los últimos años ha puesto de manifiesto las carencias de muchos sistemas políticos y la incapacidad de algunos gobiernos para responder a las necesidades de sus ciudadanos. A esto se suma la creciente desigualdad, la precariedad laboral y el acceso cada vez más difícil a una vivienda digna, lo que ha generado un sentimiento de injusticia y frustración en amplios sectores de la población.

La inseguridad, tanto a nivel personal como a nivel social, también contribuye a la apatía ciudadana. La sensación de que los derechos y libertades individuales están en peligro y que las instituciones no son capaces de garantizar la seguridad de los ciudadanos mina la confianza en el sistema democrático.

Esta desconexión entre la política y la realidad de los ciudadanos tiene consecuencias negativas para toda la sociedad. La apatía política crea un vacío que llenan aquellos que ofrecen soluciones simplistas a problemas complejos, aprovechando la insatisfacción de los ciudadanos y polarizando la sociedad. Además, la falta de participación ciudadana debilita la democracia y dificulta la construcción de sociedades más justas y equitativas.

Para revertir esta situación, es necesario que los políticos recuperen la confianza de los ciudadanos a través de una mayor transparencia, una gestión más eficiente de los recursos públicos y una mayor cercanía a los problemas de la gente.



La Importància Vital de la Salut Mental en la Societat Actual

En el context contemporani, la salut mental es posiciona com un aspecte central del benestar humà integral. Més enllà de l'absència de trastorns mentals, implica la capacitat de gestionar l'estrès, mantenir relacions satisfactoris i realitzar el potencial personal, fonamental per a una vida plena i productiva.

En els últims anys, ha hagut un progrés significatiu en la consciència pública sobre la salut mental. S'ha treballat per reduir l'estigma associat amb els problemes mentals, la qual cosa ha permès que més persones busquin ajuda sense por al judici social.

Malgrat aquests avenços, persisteixen desafiaments considerables. L'accés desigual a serveis de salut mental continua sent una preocupació global, la falta de recursos adequats i la manca de professionals formats limiten l'atenció efectiva que moltes persones necessiten desesperadament.

La tecnologia també ha impactat el panorama de la salut mental. Si bé proporciona accés a recursos educatius i de suport, també planteja nous problemes com l'addicció a les xarxes socials i la desconexió interpersonal. És crucial trobar un equilibri entre la utilitat de la tecnologia i els seus efectes potencialment negatius en el benestar emocional.

En termes de tractament, s'han desenvolupat i millorat enfocaments terapèutics efectius, no obstant això, la necessitat d'ampliar aquests serveis continua sent urgent per satisfer la demanda creixent.

Per abordar aquests desafiaments de manera efectiva, és crucial garantir un accés equitatiu a serveis de salut mental de qualitat. A més, s'ha de promoure l'educació en salut mental des d'una edat primerenca i enfortir els programes comunitaris que fomentin el benestar emocional.

En conclusió, la salut mental no només és fonamental per al benestar individual, sinó també per al funcionament saludable de la societat en el seu conjunt.

Mercè Pérez Piedrafita

meperez@molletvalles.cat

2a tinenta d'alcalde. Coordinadora de l'Àrea de Serveis Personals i Acció Comunitària. Cultura. Comerç i Mercats. Atenció a la Ciutadania. Fundació Municipal Joan Abelló. Mercamollet

Encarna Ortiz Jurado

enortiz@molletvalles.cat

3a tinenta d'alcalde. Coordinadora de l'Àrea de Govern Obert, Desenvolupament Econòmic i Innovació. Joventut. Benestar Animal. Ocupació. Promoció Empresarial i Polígons. EMFO. Comunicació i Imatge Corporativa. Mollet Comunicació. Barri de Riera Seca

Juan José Baños González

jjbanos@molletvalles.cat

4è tinent d'alcalde. Seguretat Ciutadana, Convivència i Protecció Civil. Mobilitat i Transport Urbà. Coordinador de Barris. Barris de Santa Rosa i Estació del Nord

Ferran Segarra Sánchez

fsegarra@molletvalles.cat

5è tinent d'alcalde. Civisme. Qualitat de Serveis i Transparència. TIC i Administració Electrònica. Ciutat Digital. Paisatge Urbà i Manteniment de l'Espai Públic. Barri de Can Borrell

Leo Conde García

lconde@molletvalles.cat

Esports. Innovació i Emprenedoria

Estela Mas Cagide

emas@molletvalles.cat

Infància. Feminisme. Participació. Turisme i Promoció de la Ciutat. Centre d'Estudis Molletans (CEM). Barri de l'Estació de França i El Calderí

Pepi Muñoz Pareja

mjmunoz@molletvalles.cat

Ciutadania i Relacions amb les Comunitats. Salut Pública. Accessibilitat Universal. Cohesió Social. Consum. Barris de Can Pantiquet i La Casilla

Mollet En Comú Podem

Atenem la salut mental

El dia 10 d'aquest mes va ser el Dia Mundial de la Salut Mental. Al llarg d'aquest mes es faran activitats a l'entorn d'aquest dia, però durant tot l'any ha de ser al centre de les polítiques. La salut mental ha de ser atesa com es mereix, perquè té una importància vital.

L'OMS la defineix com un estat de benestar en el que la persona és conscient de les seves pròpies capacitats, pot afrontar les tensions normals de la vida, pot treballar de forma fructífera i fer una contribució a la seva comunitat. I podríem afegir, tenir salut mental vol dir gaudir de benestar i qualitat de vida.

Els problemes de salut mental són més comuns del que es pensa. Una de cada quatre persones n'experimentarem algun al llarg de la nostra vida. Els efectes són tan reals com qualsevol dolència física, malgrat no es vegin. I aquí hi ha el primer repte a superar: l'estigma, el desconeixement, la vergonya, el tabú. Per això és necessari donar visibilitat a una realitat que afecta a totes les edats, tots els col·lectius, i que requereix de suport per part de les administracions, però també de tot el conjunt de la societat. L'àmbit familiar, educatiu, laboral, social. En tots ells cal prendre mesures, cal reforçar el coneixement, la formació, els recursos humans i econòmics.

Cal cuidar-nos com a comunitat.

A Mollet ja fa temps que en parlem, de la necessitat d'un bon servei d'atenció a la salut mental, i sumant-nos a la reivindicació del servei d'urgències 24 de Salut Mental de l'associació Suficientment i la Plataforma en Defensa de la Sanitat Pública. Des d'aquí, reconèixer la gran tasca que s'està fent des de l'associació, de suport sobretot a les famílies, i de per ajudar a pacients.

El grup parlamentari de Comuns ha presentat una sèrie de preguntes al Parlament, per conèixer quina és la intenció de la conselleria al voltant d'aquesta mancança, i d'aquesta necessitat de recursos en la salut mental a Mollet i a la comarca.

No hi ha salut sense salut mental.



Per què Ara Mollet ERC-EUIA vota EN CONTRA de l'aprovació provisional del nou POUM de Mollet

Ara Mollet ERC-EUIA vam votar en contra del nou POUM que va ser aprovat amb els vots a favor del PSC, Comuns i VOX. Es va destacar la importància històrica de la aprovació, però considerem que va passar desapercebuda per la ciutadania i volem explicar el per què:

1. Les formes i la participació

L'aprovació inicial del POUM va ser el juliol de 2021 i, en tres anys, no se'ns ha compartit cap informació addicional.

Ens vam assabentar una setmana abans que aquest punt aniria al Ple. Lamentem profundament que només el PSC i Comuns estiguessin informats prèviament, mentre que la resta de grups i la ciutadania vam quedar-ne al marge, limitant el debat i la participació de grups de l'oposició i ciutadania.

2. El contingut: es mantenen les línies generals

L'esperit i les línies generals són les mateixes que ja s'aprovaren el 2021: grans principis teòrics sòlids i bonics, que compartim, com la regeneració urbana i la sostenibilitat, però sense propostes detallades concretes que facin dels principis realitats.

3. Llum verda al Calderí

El pla aprova la urbanització del barri del Calderí, amb més de 1.400 nous habitatges i una gran àrea comercial separada de la zona residencial. No estem d'acord que es desenvolupi l'últim espai edificable, amb ús agrícola, en un moment d'emergència climàtica i amb una ciutat que té una mala qualitat de l'aire i un creixement demogràfic estancat.

4. El barri de Santa Rosa

Les modificacions no responen a les demandes veïnals. L'augment d'habitatges protegits es construirien majoritàriament als Pinetons, afectant la zona verda de transició amb Gallecs.



Un nou POUM per a Mollet

El passat 30 de setembre el Ple de l'Ajuntament va aprovar provisionalment el Pla d'Ordenació Urbanística Municipal (POUM) de Mollet, un document clau per definir el model de ciutat que es vol per al futur.

Han estat molts mesos de treball incansable, però estem contents del resultat: més habitatge social, més zones verdes, més activitat econòmica, més equipaments públics i una mobilitat més sostenible.

El document del nou POUM s'ha enriquit gràcies a la col·laboració ciutadana, la qual ha participat en diferents moments de la seva confecció. També, és un document millor gràcies a l'acord polític firmat amb el grup municipal de Mollet en Comú Podem, per tenir un planejament que reculli al màxim els eixos que ambdues formacions considerem imprescindibles per al disseny urbanístic de la nostra ciutat: el dret d'accés a l'habitatge, com a dret fonamental, l'aposta pel desenvolupament econòmic, la millora de barris verds i assegurar equipaments de qualitat.

Amb aquest POUM, estem segurs que continuarem fent avançar Mollet a través d'un urbanisme sostenible i amb perspectiva de gènere. Un planejament que dona resposta a les principals demandes dels nostres veïns i veïnes. Hem treballat per facilitar que els molletans i molletanes puguin impulsar els seus projectes de vida a la seva ciutat. Aquest planejament ha entès que l'urbanisme ha de ser l'àmbit per fomentar la cohesió social amb unes condicions de vida dignes i assequibles i, també, en la lluita i mitigació contra el canvi climàtic.

Amb aquesta aprovació provisional, Mollet es prepara per afrontar els reptes del futur amb un pla que aposta per un model de creixement compacte, equilibrat i amb un molt bon nivell de serveis, dotacions i espais verds.

Estem convençuts que hem aprovat un POUM ambiciós però realista. Un planejament pioner que posa l'accent especialment en l'habitatge públic. Un bon disseny de la ciutat, que millorarà la qualitat de vida dels nostres veïns i veïnes.

Francisco Paradas Atroche
fparadas@molletvalles.cat
Coordinador de barris.
Barris de Lourdes, Estació de França i El Calderí.

GRUPS MUNICIPALS

Grup Municipal Socialista- Candidatura de Progrés
Mireia Dionisio Calé, Raúl Broto Cervera, Mercè Pérez Piedrafito, Encarna Ortiz Jurado, Juan José Baños González, Ferran Segarra Sánchez, Leo Conde García, Estela Mas Cagide, Pepi Muñoz Pareja i Francisco Paradas Atroche
psc@molletvalles.cat

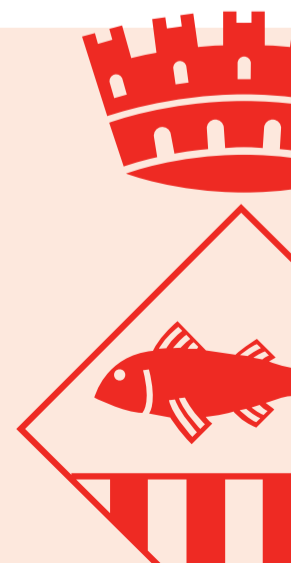
Grup Municipal Ara Mollet ERC-EUIA
Marta Vilaret García, Marina Planellas Alegre, Antonio López Rodríguez, Shazra Javed Qureshi i Sergi Suárez Martínez
aramollet@molletvalles.cat

Grup Municipal Mollet en comú podem
Marina Escribano Maspons, David Moreno Muñoz i Mari Carmen Moya Hidalgo
molletencomupodem@molletvalles.cat

Grup Municipal del Partit Popular
Susana Calvo Casadesús i Natalia Arrebola Sánchez
pp@molletvalles.cat

Grup Municipal de Vox
Guadalupe Santiago Coto i Francisco Javier Fermín Soto Ramírez
vox@molletvalles.cat

Grup Municipal de Junts per Catalunya Mollet
Carne Olària Segret
juntsxcat@molletvalles.cat



PLATEA MOLLET

Consulta el programa:



PROGRAMACIÓ DE TEATRE 24/25



NOVETAT, ESPECTACLES EN ABONAMENT!

www.molletvalles.cat



@ajmollet



ajuntamentmollet



viumollet



Ajuntament de Mollet del Vallès