



**25N**  
Dia Internacional  
contra la Violència  
vers les dones

Ajuntament de Mollet del Vallès

# 4 cantons

**S'aproven les ordenances fiscals i preus públics per l'any 2025**

CIUTAT | pàg 2

**L'Ajuntament presenta el nou cartipàs municipal**

CIUTAT | pàg 3

**Comença la campanya de poda d'hivern de l'arbrat**

CIUTAT | pàg 5

**Mollet amb els afectats per la DANA**

EMERGÈNCIES | pàg 6

## La Vila del Llibre torna a omplir el Parc de Can Mulà en la seva segona edició | pàg 8



**Mollet encén els llums de Nadal**

CONTRAPORTADA

**Nou joc de pistes 'Can Mulà i el secret de Mollet'**

CULTURA | pàg 8

**S'instal·la una nova zona de jocs biosaludables al Parc de les Pruneres**

CIUTAT | pàg 4

**XXV Jornades del Centre d'Estudis Molletans**



del 12 al 24 de novembre de 2024

**Propera estació, Mollet**  
170 anys de ferrocarril  
i del barri de l'Estació de França



LA INFORMACIÓ  
MÉS A PROP TEU93 544 00 13  
www.radiomollet.com93 579 67 00  
www.vallesvisio.cat

Vallès Visió

## TELÈFONS D'INTERÈS

**Emergències**  
**Mossos d'Esquadra**  
**Bombers**  
**Policia Municipal**  
**Agents Rurals**  
**Protecció Civil**

93 544 50 96	Policia Municipal
93 571 95 00	Ajuntament
93 570 55 54	Aigua (Agbar)
800 760 706	Endesa (avaries)
900 750 750	Gas Natural (avaries)
93 570 59 77	CAP Can Pantiquet
93 579 83 83	CAP Plana Lledó
93 593 00 60	Tanatori
900 105 119	Recollida de mobles
93 597 00 14	Deixalleria
900 410 041	Renfe
93 593 74 01	Taxis

FARMÀCIES DE GUÀRDIA  
DEL 14 DE NOVEMBRE  
AL 15 DE DESEMBRE

Les guàrdies comencen a les 9 h del matí fins a les 9 h del matí del dia següent.

		DIES
Amadó	Pl. Prat de la Riba, 17	16, 1
Belart	Rbla. Nova, 25	17, 2
Climent	Rbla. P. Fabra, 81-83	18, 3
Gallecs	C. Gallecs, 73	25, 10
Plana Lledó	Avda. Caldes de Montbui, 16	20, 5
Lafargue	C. Can Flequer, 19	21, 6
L'Estació	C. Sant Ramon, 55	19, 4
Martínez	C. Diputació, 9	22, 7
Masia Borrell	Av. Rivoli, 23	23, 8
365	C. Francesc Layret, 73	24, 9
Rovirosa S.	C. Berenguer III, 66	26, 11
Satorres	Av. Llibertat, 38-38	27, 12
Tugas	Pl. Catalunya, 1	28, 13
Vilaseca	Av. Jaume I, 87	29, 14
Vínzia	C. Gaietà Vínzia, 66	15, 30, 15

## 4cantons

4 cantons núm. 266 / novembre 2024  
Edició: Mollet Comunicació, SL  
Redacció i coordinació:  
Gabinet de Comunicació i Premsa  
Disseny i Maquetació:  
Serveis Municipals  
Preimpresió i Impressió:  
IMPRINTSA  
Impressions Intercomarcals, S.A.  
Dipòsit Legal: B-19268-89

Aquest diari té un tiratge de 18.500 exemplars i es distribueix gratuïtament.

Podeu consultar aquest diari i els números anteriors a: www.molletvalles.cat

# S'aproven les ordenances fiscals i els preus públics per l'any 2025

**Són unes ordenances fiscals responsables i contingudes, que permeten mantenir els serveis públics que ofereix l'Ajuntament. Preveuen una actualització amb contenció d'alguns tipus de taxes i impostos i el manteniment del sistema de bonificacions socials.**

L'IBI, l'IAE, així com gairebé tot el conjunt de taxes i preus públics municipals s'actualitzen un 3,2%, al valor de l'IPC d'enguany. Els preus de la zona blava es congela pel 2024 i es redueix el preu als punts de recàrrega elèctrica de titularitat municipal que passa de 0,40€/kWh a 0,30€/kWh.

També es congelen els preus públics de caràcter social (com és el cas de les escoles bressol, l'Escola Municipal de Música i Dansa o el programa esportiu per a la gent gran "Mou-te") i s'incorpora el preu públic del Casal d'Estiu de Can Vila (que es va aprovar en el passat Ple del mes d'abril).

Pel que fa a la **taxa d'escombraries** es congela la tarifa ordinària municipal i l'Ajuntament assumeix els increments de la transferència i tractament del Consorci de Gestió de Residus del Vallès Oriental (CGRVO). Com és habitual, es traslladen els increments aprovats pel CGRVO relatius als conceptes de recollida selectiva i deixalleria. En aquest sentit es mantenen les bonificacions socials que han arribat a 683 llars aquest 2024 i les bonificacions relacionades amb la deixalleria.

Pel que fa a la **tarifa de l'aigua** s'incrementa un 5% el terme fix de compra d'aigua que ha estat aprovat des de l'Ens d'Abastament d'Aigua Ter-Llobregat (ATLL) per a fer front als costos derivats de la situació de sequera i com a mesura dissuasiva de consum d'aigua. Aquest increment suposa al voltant d'un 3% al rebut, proporcionalment incrementant el preu per aquells trams de consums més elevats.

### Bonificacions socials

Es mantenen totes les bonificacions socials que suposen més de 3 milions d'euros l'any.

- La tarifació social de les Escoles Bressol Municipals.
- La tarifació social de l'Escola Municipal de Música i Dansa.
- Les bonificacions a serveis culturals, esportius i d'oci.
- Les bonificacions en funció de la renda d'aigua i residus.
- Les bonificacions adaptades a situacions econòmiques i socials d'excepcionalitat, una mesura que permet més agilitat i flexibilitat a l'hora d'atorgar ajudes a famílies en situacions d'emergència social.

El regidor d'Economia, Raúl Broto Cervera, ha explicat que "l'equip de govern ha tingut en compte tres valors en el disseny de les ordenances fiscals per al 2025; contenció fiscal, proposant l'increment més ajustat possible especialment per a les famílies molletanes, comerços i PIMEs; Justícia social, és a dir, paga més qui més té; I afiançar l'escut social mantenint l'ampli ventall de bonificacions socials". El regidor ha explicat que "aquestes ordenances estan marcades per necessitats de finançament obligades pel context econòmic, per assolir el cost efectiu dels serveis, així com per la voluntat del govern de millorar i crear nous serveis públics".

La proposta d'ordenances fiscals i preus públics per l'any vinent ha estat aprovada amb els vots de l'equip de govern (PSC i Mollet en Comú Podem), l'abstenció de JxCat i d'Ara Mollet- ERC-EUiA i els vots en contra del PP i de Vox.



# L'Ajuntament presenta el nou cartipàs municipal

L'alcaldesa de Mollet del Vallès, Mireia Dionisio Calé, ha donat a conèixer el nou cartipàs municipal que reflecteix les principals línies de treball del nou Govern de Mollet. Un executiu, format per 9 dones i 6 homes que s'estructura en 5 grans àmbits de treball. El nou govern és fruit de l'acord entre el grup municipal del PSC i el grup municipal de Mollet en Comú Podem.



**Mireia Dionisio Calé**  
Alcaldesa.  
Centre d'Estudis per la Democràcia Jordi Solé Tura.



**Juan José Baños González**  
5è tinent d'alcaldesa.  
Coordinador de l'Àrea d'Acció Climàtica i Serveis Urbans. Cicle de l'aigua i enllumenat públic, Seguretat Ciutadana i Protecció Civil, Mobilitat i Seguretat Viària, Manteniment dels Equipaments Municipals. Barri: Estació del Nord.



**Pepi Muñoz Pareja**  
Salut Pública, Gent Gran.



**Raúl Broto Cervera**  
1r tinent d'alcaldesa.  
Coordinació Política i Portaveu del Govern. Estratègia de Ciutat i Agenda Urbana. Àrea de Presidència, Territori.  
Economia, Recursos Humans, Planificació Urbanística, Projectes Urbans i Obra Pública, Inspecció de Serveis Territorials, Mollet Impulsa SL.  
Barri: Gallecs.



**Ferran Segarra Sánchez**  
6è tinent d'alcaldesa.  
Gestió i Disciplina Urbanística, TIC i Administració Electrònica, Ciutat Digital, Justícia Ambiental i Ecologisme, Paisatge Urbà i Manteniment de l'Espai Públic, LGTBI+. Barri: Can Borrell



**Francisco Paradas Atroche**  
Coordinador de barris.  
Barris: Lourdes, Estació de França i El Calderí.



**Mercè Pérez Piedrafita**  
2a tinenta d'alcaldesa.  
Coordinadora de l'Àrea de Serveis Personals i Acció Comunitària. Cultura, Comerç i Mercats, Atenció a la Ciutadania, Fundació Municipal Joan Abelló, Mercamollet SL.



**Laura Jara Lorente**  
7a tinenta d'alcaldesa.  
Educació, Institut Municipal d'Educació (IME), Serveis Socials, Cohesió Social, Institut Municipal de Serveis als Discapacitats (IMSD). Barri: Plana Lledó.



**Santiago Plaza Olivares**  
Gestió de Residus, Ciutadania i Relacions amb les Comunitats, Barris: Zona Centre i Col·legis Nous.



**Marina Escribano Maspons**  
3a tinenta d'alcaldesa.  
Coordinadora de l'Àrea de Drets Socials.  
Oficina Local d'Habitatge i Promoció d'Habitatge Públic, Joventut, Transició Energètica.  
Barri: Santa Rosa.



**Estela Mas Cagide**  
Infància, Feminisme, Participació, Turisme i Promoció de la Ciutat, Promoció de la llengua (Servei de Normalització Lingüística), Centre d'Estudis Molletans (CEM).



**David Moreno Muñoz**  
Civisme, Cooperació i Solidaritat.



**Encarna Ortiz Jurado**  
4a tinenta d'alcaldesa.  
Coordinadora de l'Àrea de Govern Obert, Desenvolupament Econòmic i Innovació.  
Benestar Animal, Ocupació, Consum, Qualitat de Serveis i Transparència, Promoció Empresarial i Polígons, Projectes Europeus i Relacions Internacionals, EMFO, Comunicació i Imatge Corporativa, Mollet Comunicació SL.  
Barri: Riera Seca.



**Leo Conde García**  
Esports, Innovació i Emprenedoria.



**Maria Carmen Moya Hidalgo**  
Accessibilitat Universal.  
Barris: Can Pantiquet i La Casilla.



Podeu veure l'organigrama del govern municipal a través d'aquest codi QR o a la web [www.molletvalles.cat](http://www.molletvalles.cat)



## S'instal·la una nova zona de jocs biosaludables al Parc de les Pruneres



Mollet del Vallès disposa d'una nova instal·lació perquè la gent gran faci activitat física al Parc de les Pruneres. Es tracta d'un nou espai de 200 metres quadrats amb 11 elements gimnàstics, 4 dels quals són adaptats. El nou Parc Biosaludable Pruneres ha costat 14.949 €.

Es tracta d'un equipament destinat al manteniment i exercici físic de la ciutadania, però en aquest cas s'ha prioritzat el seu ús per a la gent gran. La selecció dels jocs s'ha fet escollint elements adients per la mobilitat de les extremitats superiors e inferiors, dels canells i de la millora de la mobilitat i flexibi-

litat general. A més també hi ha algun element per a la millora cardiovascular a un ritme adaptat a cada franja d'edat.

S'ha instal·lat un cartell de l'àrea entrenament físic, una mampara adaptada amb escala d'espatlla i dits, un banc amb doble bicicleta de braços, una mampara adaptada amb gir de canell i puny banc doble amb pedals, un caminador en suspensió, un doble gir de cintura, un caminador el·líptic, una roda d'espatlla i un roda braços.

Amb aquest nou conjunt de jocs, la ciutat guanya una altra zona d'equipaments biosaludables, adequats per a la pràctica moderada d'exercici en zones públiques.

## Comença la instal·lació del nou joc infantil del Parc dels Colors



Aquest dilluns han començat els treballs per a la instal·lació del nou joc infantil al Parc dels Colors.

El nou joc comptarà amb 3 tobogans per a edats diverses. Per enfilarse hi ha també un

pont mòbil, una paret d'escalada i una barra de bombers. Complementant l'element principal hi ha diversos tipus de gronxadors i un balanç.

El nou joc s'ha dissenyat específicament per integrar-se bé

en aquest espai. Els dos tobogans grans d'acer s'han recuperat de l'antiga estructura ja que es troben en molt bon estat.

La nova instal·lació estarà finalitzada abans de finals d'any.

## Mollet commemora el Dia Mundial de l'Ictus



29 d'octubre  
dia mundial  
de l'ictus

El passat 29 d'octubre en motiu del Dia Mundial de l'Ictus es va il·luminar el Museu Abelló per sensibilitzar la població en la prevenció i el tractament d'aquesta malaltia, que pot produir diferents graus de discapacitat amb necessitat de

rehabilitació.

A més, el 28 de novembre es farà una xerrada, 'Que cal saber sobre l'ICTUS?' a càrrec del del neuròleg Fernando Ruiz, al Centre Cultural La Marineta a les 17 h.

## Millores en l'enllumenat

L'Ajuntament de Mollet del Vallès ha instal·lat nous fanals led al lateral de la C-17 (Polígon de Can Magarola) per millorar la seguretat i l'accessibilitat, donada la falta d'il·luminació en aquest punt.

L'actuació s'emmarca dins les inversions del contracte de manteniment de l'enllumenat públic amb un cost de 27.000 €.



## Més de 280 alumnes de Mollet crearan la seva pròpia cooperativa

L'alcaldesa de Mollet del Vallès, Mireia Dionisio Calé, i la regidora d'Educació, Laura Jara Lorente, han fet entrega del NIF a les cooperatives escolars.

Enguany, en aquesta iniciativa, participen 286 alumnes de 5è de primària de 7 centres educatius de Mollet. En total es crearan 9 cooperatives.

## Commemoració 31 d'octubre

L'Ajuntament de Mollet del Vallès commemora, amb un minut de silenci, el Dia Nacional en memòria de les víctimes

de la Guerra Civil i les víctimes de la repressió de la dictadura franquista.



## Comença la campanya de poda d'hivern de l'arbrat

Un any més, s'ha posat en marxa la campanya de poda de l'arbrat durant la qual es preveu la poda d'un total de 2.000 arbres durant els mesos d'hivern. És previst que aquesta campanya finalitzi el 31 de març i s'actui a tots els barris de la ciutat. Amb campanyes com aquesta, l'Ajuntament de Mollet del Vallès continua apostant per un espai públic de qualitat i vetllant pel verd urbà.



La campanya de poda, més intensa que la resta de l'any, es realitza durant els mesos d'hivern i està motivada principalment per afavorir la disminució d'al·lèrgies i reduir molèsties, així com per millorar la salut i per la falta d'espai de l'arbrat.

Els treballs de poda segueixen criteris tècnics de mo-

bilitat, accessibilitat, salut i de servei a la ciutadania, com són:

**Seguretat dels arbres:** es retiren arbres morts, molt debilitats o que presenten deficiències estructurals que podrien derivar en caiguda d'arbres o branques.

**Salut de les persones:** s'incrementa la freqüència quan podar els arbres permet reduir els problemes d'al·lèrgies a les llavors o al pol·len. A més, també es minimitza que apareguin els fruits dels arbres que poden causar molèsties.

**Visibilitat i serveis:** es poden els arbres que poden afectar la visibilitat o funcionalitat dels passos de vianants, semàfors, enllumenat públic, senyalització i també quan la proximitat a balcons o finestres és excessiva.

Així mateix, es continuarà tenint en compte que la poda respecti la nidificació de les espècies protegides d'ocells, que no es perjudiqui les espè-

cies animals beneficioses i que es mantingui l'estructura de la capçada que ha d'ajudar a lluitar contra el canvi climàtic a la ciutat, especialment en els períodes de calor extrema.

La resta de l'any també es porta a terme la poda d'arbres per raons de seguretat, per des-tapar senyals i fanals o per si es produeixen ruptures de branques.

Amb aquesta poda, els arbres poden mantenir un port més natural, cosa que permet que compleixin millor amb les seves funcions de captura de contaminants i de diòxid de carboni (CO<sub>2</sub>), així com proporcionar ombra millorant el confort tèrmic a la ciutat.

Per tal de millorar el termini de resolució d'incidències puntuals, hi haurà un equip diferenciat per a la poda d'incidències i aplicació del pla de risc per resoldre amb més rapidesa les necessitats de poda més urgents.

## Mollet del Vallès participa a la jornada de turisme de la ciutat agermanada de Rivoli



La jornada ha tractat sobre les bones pràctiques en relació a la promoció del territori i en com fer més atractiva i competitiva la ciutat. Mollet i les també ciutats agermanades de Ravensburg (Alemanya), Montelimar (França) i Krani (Eslovènia) han presentat els seus exemples en aquest àmbit de la gestió turística. L'esdeveniment han comptat, a més, amb 70 participants de l'àmbit del turisme de la regió de Torí.

En la seva ponència, la regidora de Turisme, Estela Mas Cagide, ha presentat iniciatives turístiques molletanes en col·laboració amb la comarca del Vallès Oriental, així com iniciatives locals relacionades amb Gallecs, el Museu Joan Abelló, el menhir, les rutes de patrimoni local i esdeveniments culturals com la MITMO o el Sona Mollet.

## La ciutat se suma a la Setmana Europea de Prevenció de Residus

L'Ajuntament de Mollet del Vallès s'adhereix un any més a la Setmana Europea de Prevenció de Residus amb un seguit d'activitats, la majoria entre el 16 i el 24 de novembre. De nou, l'objectiu d'aquesta setmana és sensibilitzar la població per tal de prevenir i reduir el nombre de residus que generem. 'Malbaratar aliments és de mal gust!' és el lema d'enguany.

En el marc d'aquesta setmana i d'aquest lema, l'Ajunta-

ment de Mollet ha organitzat un seguit d'activitats per tal de sensibilitzar els molletans i les molletanes sobre els residus que generen i la necessitat de prevenir-los per tal de preservar el nostre entorn.

Consulta les activitats previstes:



## L'Ajuntament renova el conveni amb el Consorci Besòs Tordera pel manteniment del clavegueram

Amb la renovació d'aquest acord s'assegura el compliment de les tasques d'higiene, anti inundacions i ambientals de la xarxa fins a l'any 2028.

El manteniment de la xarxa de clavegueram és necessari per aconseguir que, tant les aigües residuals com les pluvials, circulin sense que cap element sòlid que pugui obstaculitzar-ne el recorregut i assegurar la seva correcta evacuació.

És per aquest motiu que l'Ajuntament de Mollet, a través del Consorci Besòs-Tordera, neteja i inspecciona la xarxa de clavegueram de la ciutat, com a mínim, un cop l'any.

Mollet té establert un pla de neteja de les clavegueres de tipus preventiu que assegura el seu correcte funcionament en tot moment. Aquest manteniment permet anticipar-se a les avaries, millorar el servei i actuar als punts més crítics. El servei també inclou tots els

treballs de reparacions urgents i imprevistos que requereixen una actuació immediata.

El nou acord amb el Consorci Besòs Tordera tindrà una partida pressupostària de 176.222,54 €/any, pel període que va de l'1 de gener de 2025 al 31 de desembre de 2028.



## Mollet amb els afectats per la DANA

### Col·laboració institucional

L'Ajuntament de Mollet del Vallès ha destinat una partida de 25.000 euros d'ajuda als afectats per la DANA a través de Creu Roja i Càritas, que estan operant al territori i coneixen de primera mà les necessitats dels municipis afectats. L'ajuda es va aprovar en un ple extraordinari celebrat el 5 de novembre amb els vots a favor de tots els grups a excepció de Vox que va votar en contra.

En record a les víctimes es va fer un minut de silenci a les portes de l'Ajuntament, es van decretar tres dies de dol i les banderes van onejar a mig pal.

L'Ajuntament de Mollet està en contacte permanent amb les organitzacions municipalistes i el sector empresarial de la ciutat i en el cas que sigui necessària la recollida i enviaments d'aliments o material es farà a través de vies segures de recollida i trasllat.

### Col·laboració ciutadana

Cal recordar que la Delegació del Govern, les entitats municipalistes i les ONG's que estan treballant sobre el terreny demanen que es prioritzin les ajudes econòmiques perquè permeten que els recursos arribin d'una manera més eficient,

eficaç i flexible, segons les necessitats reals de cada moment.

Amb aquest propòsit, s'ha creat un apartat al web municipal amb la informació de la que disposem per poder col·laborar que s'anirà actualitzant puntualment segons les necessitats de cada moment. En aquest apartat es poden consultar les accions que es van portant a terme com també les vies a través de les quals la ciutadania pot col·laborar.



## Nou agents de la Policia Municipal es desplacen a diferents poblacions de València afectades per la DANA



Un equip de 9 d'agents de la Policia Municipal de Mollet del Vallès s'han desplaçat fins a diferents poblacions afectades per la DANA; Godolleta, Turís i Sot de Chera.

Han fet treballs de restauració de serveis, gestió del trànsit

en entrades i sortides dels municipis, revisió de carreteres i camins, han col·laborat amb els serveis socials en la organització dels centres de gestió dels ajuts, han fet patrullatge preventiu amb la Policia Local i la

Guardia Civil per evitar robatoris a domicilis i empreses.

Amb la Unitat de Drons s'han revisat zones també inaccessibles com les lleres de rius i barrancs i zones més aïllades dels municipis.



## La Policia Municipal recupera objectes sostrets per valor de més de 25.000 euros

La Policia Municipal de Mollet del Vallès ha identificat a dues persones com a presumptes autors d'uns delictes de robatori amb força a empreses i vehicles de la ciutat. Els objectes recuperats, per valor de més de 25.000 euros, arriben després d'una investigació duta a

terme pels agents.

Entre els objectes recuperats i finalment lliurats als seus propietaris, hi ha eines de treball, material de construcció, aparells electrònics i informàtics, patinets elèctrics i material esportiu.

## Detingut com a presumpte autor dels incendis a contenidors de la ciutat



La Policia Municipal de Mollet del Vallès ha identificat a una persona com a responsable d'alguns incendis a diferents

contenidors de la ciutat. En total han estat set contenidors danyats, una finestra d'una empresa i part del mobiliari urbà.

l'alcaldesa  
**amb tu!**  
ALS BARRIS



El 21 de novembre l'oficina de l'alcaldesa es trasllada al barri de Santa Rosa

Us atendrem a la carpa instal·lada al c. Sant Agustí amb c. Sant Francesc d'11 a 13 h i de 16 a 18 h.

# 25 DE NOVEMBRE DE 2024

## DIA INTERNACIONAL PER A L'ERRADICACIÓ DE LA VIOLÈNCIA VERS LES DONES

5, 12 i 19 DE NOVEMBRE

17.15 a 18.45 h / CIRD Joana Barcala

### Taller "Tot s'hi val?"

Taller per acompanyar a famílies amb adolescents entre 12 i 16 anys sobre els riscos en l'ús de les xarxes socials i les relacions. Org.: Ajuntament de Mollet, Servei d'Informació i Atenció a la Dona (SIAD).

7 DE NOVEMBRE

18.15 a 21 h / Mercat Vell

### Visualització dels curtmetratges "Astel" (2021) i "La petite Vendeuse du Soleil" (1998) i tertúlia sobre feminisme i Àfrica

Curtmetratges sobre les difícils condicions de vida de les adolescents africanes a les zones rurals. Org.: FICAC.

DEL 8 AL 27 DE NOVEMBRE

19 h (inauguració) / CC La Marineta

### Exposició "Les dones que falten"

Exposició sobre les víctimes de femicidis registrades. Org.: Dones Àgora.

14 DE NOVEMBRE

18.30 h / Casal Cultural

### Xerrada "Violències Masclistes i Cultura: reptes socials i educatius"

L'antropòloga social Sílvia Carrasco parlarà sobre les violències masclistes en cultura i educació. Org.: Casal Cultural i Dones Àgora.

DEL 15 DE NOVEMBRE  
AL 13 DE DESEMBRE

19 h (inauguració) / CIRD Joana Barcala

### Exposició "Amores que matan"

Reconèixer els amors destructius és crucial per preservar la nostra integritat i el benestar emocional. Org.: Ajuntament de Mollet i CREA.

19 h (inauguració) / CIRD Joana Barcala

### Exposició "Soy yo, somos nosotras"

Projecte fotogràfic amb impressió lenticular, conjunt amb les dones del Club Social la Llum i l'AMAM, en el qual s'identifiquen amb una dona rellevant de la història. Org.: Ajuntament de Mollet.

20 DE NOVEMBRE

18 a 20 h / CC l'Era

### Presentació de la campanya "Desconnecta de tu ex-pareja"

Fembloc i DonesTech presenten la Guia Desconnecta del teu ex, un recurs que ofereix eines i metodologies per saber com prevenir o mitigar possibles violències masclistes digitals comunes en el marc de les relacions de parella i exparella. Org.: Ajuntament de Mollet.



## PROGRAMA D'ACTIVITATS

22 DE NOVEMBRE

19 h / CIRD Joana Barcala

### Niña vieja y la hegemonía cultural patriarcal

A càrrec de Lina Álvarez, coautora del llibre Niña vieja: la negra, la blanca, la mora, filòloga i agent literària. Org.: Ajuntament de Mollet i Associació Dones Àgora.

25 DE NOVEMBRE

9 a 10.30 h / Ràdio Mollet 96.3 FM

### Magazín matinal "Posa't les piles!"

Especial 25N. En directe des de INS Vicenç Plantada.

12 h / Pl. Major, 1

### Lectura del manifest institucional

Lectura del manifest i actuació alumnat de l'institut Gallecs.

26 DE NOVEMBRE

18 h / CC La Can Borrell

### Xerrada Violència Masclista en l'àmbit digital

Parlarem sobre les violències masclistes en entorns digitals en les dones, des d'una perspectiva jurídica i psicològica. Org.: Ajuntament de Mollet, Servei d'Informació i Atenció a la Dona (SIAD).

27 DE NOVEMBRE

19 a 20.30 h / CRA'P (Anselm Clavé, 63)

### Trobada amb Zoe Balasch i el seu projecte "Totes, bruixes"

Projecte multidisciplinar sobre el fenomen de la cacera de bruixes a Catalunya per reivindicar la memòria de les dones acusades de bruixeria. Org.: CRA'P.

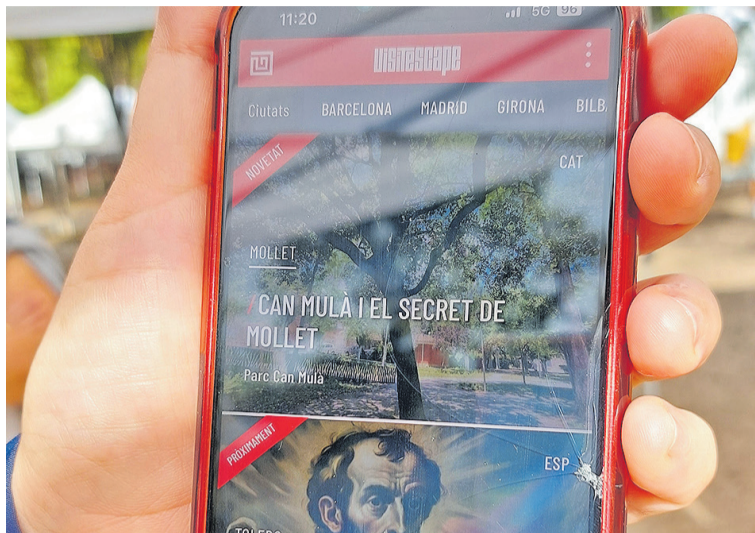
29 DE NOVEMBRE

20 h / CC La Marineta

### I divendres, què? Poètica 25N

Escoltarem la veu de destacades poetes del panorama escènic actual i posteriorment s'obrirà un espai de micro obert on els assistents podran recitar textos vinculats amb la temàtica. Org.: Ajuntament de Mollet.

## 'Can Mulà i el secret de Mollet'



Aquest joc de pistes té per objectiu conèixer la història de Mollet a través d'elements del parc de Can Mulà. Hi ha catorze enigmes escampats pel Parc de Can Mulà que si els superes descobriràs el secret de Mollet. Només cal descarregar-se l'aplicació 'Visite Escape', entrar a la ciutat de Mollet del Vallès i començar a jugar.

Més informació a l'apartat del web municipal:



## La Vila del Llibre de Mollet del Vallès torna a omplir el Parc de Can Mulà en la seva segona edició

La dibuixant i ninotaire Pilarín Bayés, padrina d'aquesta segona edició, ha estat un dels grans reclams d'un festival dedicat principalment a la literatura infantil i juvenil amb tallers creatius, jocs, gimcanes, contacontes i espectacles musicals, relacionats tots ells amb el fet literari i el món dels llibres.



El Festival Vila del Llibre de Mollet del Vallès ha aconseguit omplir el Parc de Can Mulà on prop de 3.000 persones han participat activament a les diferents activitats i tallers que es va dur a terme els passats 19 i 20 d'octubre.

Segons l'alcaldesa de Mollet del Vallès, Mireia Dionisio Calé, "la literatura és una inversió de futur, i amb iniciatives com

aquesta, pretenem promoure la literatura infantil i juvenil, amb tot el que això representa d'enriquiment cultural i educatiu per a les generacions més joves". Dionisio també ha volgut "agrair a totes les persones i entitats implicades per contribuir a difondre una eina tant poderosa com és la literatura i fer que Mollet pugui ser l'escenari d'un nou referent cultural".

La regidora de Cultura, Mercè Pérez Piedrafita, ha destacat "l'èxit d'aquesta segona edició que situa Mollet del Vallès com a referent en l'impuls de la cultura" afegint que "amb una proposta atractiva i divertida apropem els llibres especialment als més petits amb l'objectiu que facin de la lectura un hàbit".

# FESTA DE LA INFÀNCIA 2024

☀️ ACTIVITATS PER GAUDIR EN FAMÍLIA AMB INFANTS DE 0 A 12 ANYS

DISSABTE 23 DE NOVEMBRE ✨

PARC DE CAN MULÀ

Es desenvoluparan diversos tallers simultanis de les **11 a les 14 h.**

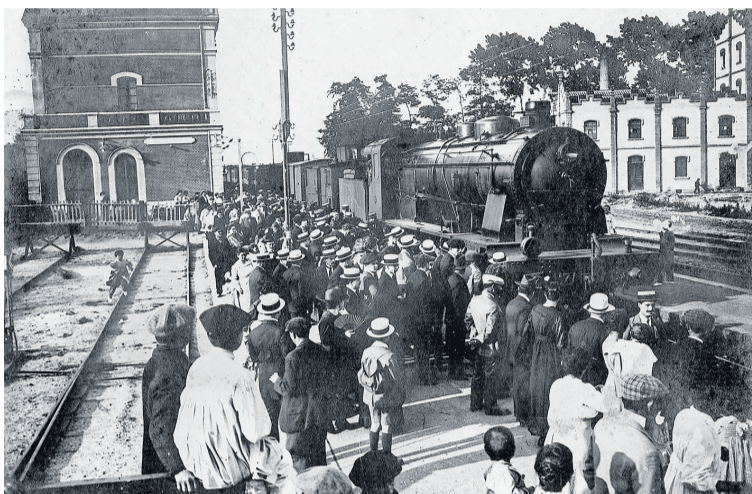
ESCRIU UNA CARTA A LA TEVA FILLA O AL TEU FILL PER A QUAN SIGUI GRAN.

Ajuntament de Mollet del Vallès



## En marxa les Jornades dels 170 anys de l'arribada del ferrocarril a Mollet i la creació del barri de l'Estació de França

El Centre d'Estudis Molletans dedica la 25a edició de les seves jornades als 170 anys de l'arribada del tren a Mollet del Vallès i la creació del barri de l'Estació de França amb un programa d'activitats extens. L'efemèride coincideix amb els 75 anys del Mercat Municipal i els 25 del Museu Abelló.



El programa se centra en el passat, present i futur del ferrocarril, així com en la creació del barri de l'Estació de França, el Mercat Municipal i el Museu Abelló. En destaca la sessió del 22 de novembre, amb la presència de personalitats destacades com el comissionat de la Generalitat de Catalunya pel tras-

pàs de Rodalies, Pere Macias, i Jorge Laguna, de l'Oficina de Barcelona del Comissionat del Corredor Mediterrani.

L'organització de les jornades compta amb la participació del Centre d'Estudis Molletans, el Museu Abelló, Mercamollet S.L, el Centre d'Estudis per la Democràcia Jordi Solé Tura, el Servei

Local de Català i el projecte Fem Vincles, Estació de França.

Mollet va ser una de les primeres poblacions de Catalunya on va arribar el ferrocarril. Només 6 anys després de la primera línia de la península Ibèrica Barcelona-Mataró es posava en marxa la línia Barcelona-Granollers amb parada a Mollet. L'acte inaugural va tenir lloc el 23 de juliol de 1854. Aquesta arribada primerenca va condicionar el futur de la població i també va esdevenir l'embrió d'un futur barri: l'Estació de França.

Podeu trobar la programació a:



## Descoberta de la placa commemorativa del primer set de set descarregat dels Castellars de Mollet



L'alcaldesa de Mollet del Vallès, Mireia Dionisio Calé, i la regidora de Cultura, Mercè Pérez Piedrafita, han descobert la placa que commemora, a la façana de l'antic ajuntament (plaça Prat de la Riba), el primer set de set descarregat dels Castellars de Mollet. L'obra és de la ceramista Núria Soley, vinculada amb la colla. Els Castellars de Mollet van

assolir el seu primer set de set descarregat el 16 de juny de 2024, en el marc de la X Trobada de Colles Castelleres del Vallès Oriental. Aquesta actuació ha estat la millor de la colla fins aleshores.

L'acte coincideix amb la recuperació de la placa commemorativa del tres de nou dels Minyons de Terrassa que va convertir la plaça Prat de la Riba en plaça

de nou el 17 d'octubre de 1993. Aquesta segona placa, també situada a la façana de l'antic ajuntament, s'ha hagut de restaurar perquè estava en mal estat.



## El jurat de la Nit de l'Esport comença a deliberar



El jurat de la XXXII edició de la Nit de l'Esport ja ha començat a deliberar per valorar les candidatures i escollir els finalistes d'aquesta edició. Els guanyadors, en les diferents categories, es coneixeran durant la gala que es farà el 31 de gener de 2025 al Teatre Can Gomà. Les candidatures es poden presentar fins al 18 de novembre.

El jurat valorarà els i les esportistes, mèrits i èxits de la temporada 2023-2024 o de l'any esportiu 2024 en aquelles competicions que tenen format anual:

- Millor esportista masculí
- Millor esportista femenina
- Millor promesa masculí
- Millor promesa femenina
- Millor equip absolut
- Millor entitat o club esportiu
- Millor equip de base
- Millor entrenador/a
- Millor escola
- Millor patrocinador

### Mencions especials

En totes aquestes categories, els candidats i candidates són esportistes o equips que formen part de les entitats esportives de la ciutat.

Al marge d'aquestes categories, també es premiaran a esportistes individuals o equips en l'apartat de Campions de la temporada 2023-2024 o de l'any esportiu 2024. Es farà un reconeixement als equips que han estat campions de Lliga o hagin ascendit de categoria així com als esportistes individuals o en parella que han estat campions de Catalunya o superiors.

En aquest darrer apartat, poden participar-hi aquells esportistes que visquin a Mollet i competeixen a títol individual o bé competeixen en entitats de fora la ciutat.

Per fer-ho s'han de posar en contacte amb l'Àrea d'Esports de l'Ajuntament de Mollet del Vallès a través del telèfon 93 571 95 00 (ext. 9534).

## Actuacions a la coberta de Ca n'Arímon

L'empresa que gestiona el Centre Municipal d'Esport i Salut de Ca n'Arímon està duent a terme diferents actuacions per reparar les goteres de l'equipament municipal. Depenent de la climatologia dels pròxims dies, es preveu que els treballs estiguin acabats en un termini aproximat de dues setmanes.

Els treballs que s'han començat a fer, consisteixen en actuacions als canals de recollida d'aigua i, un cop detectats els possibles punts de filtratge, una empresa especialitzada els

cobrirà amb fibres de cautxú i posteriorment amb pintura impermeabilitzant especial per teulades.

Un cop acabades aquestes actuacions, es farà una prova d'estanquitat per comprovar la idoneïtat de la intervenció.

Els serveis tècnics municipals estan coordinant en tot moment les actuacions amb la concessionària, i estaran amants per si cal realitzar noves actuacions si aquestes no fossin suficients.

L'Ajuntament no es fa responsable de l'opinió emesa pels grups municipals.



## Tot va a parar allà mateix...

Surts a caminar, creues el carrer i et trobes un patinet a tota velocitat en contra direcció. Gires la cantonada i veus deixalles fora del contenidor, però et saludes amablement amb la veïna. Uns adolescents acompanyen l'àvia tot explicant-li històries de l'escola. Un panot trencat et mulla els pantalons, i al pas de vianants les ratlles blanques ja amb prou feines es veuen. Arribes a la plaça i el paradista et saluda pel nom, cosa que t'agrada.

Pel camí veus caixes i plàstics, pomes, carxofes oblidades, i màquines intentant posar ordre. Els cotxes aparcuen sobre la rambla per carregar, i saludes de lluny les mares amb motxilles d'infants. Al pas de vianants frenes de cop per un cotxe que no para. La paperera a la cantonada és tombada i rovellada, amb rastres de gos... Qui deu ser l'amo?

Tot va a parar allà mateix..

Hem d'estimar on vivim i respectar la convivència. Els béns públics són de tots, i les normes socials ens ajuden a viure en societat. El nostre comportament és clau per mantenir la ciutat com volem. Sí, el manteniment és responsabilitat del govern, i cal pressionar-los perquè no el deixin de banda. Constantment, manteniment, manteniment! Govern, manteniment!

Ara bé, Civisme!

Civisme, respecte vers les altres persones i vers les coses compartides, Tinguem bones pràctiques urbanes i viurem en una Ciutat millor.

De camí a casa, veus un repartidor amb el cotxe sobre la vorera. Uns 'nanos' donen puntades de peu a la piona de la zona de vianants. Un senyor els diu: 'Què feu? Ho fareu malbé!' però ni el miren.

Riuen i criden, mentre una veïna treu el cap per la finestra... i la pilota impacta a la porta del garatge, plena de pintades, és clar!

Tot va a parar allà mateix..

El senyor acaba sentenciant... No facis al carrer allò que no faries a casa!

La relació entre civisme i convivència és estreta, per tal ens cal responsabilitat, i la responsabilitat s'ensenya amb valors i estima.

El civisme és el que fem i el que no fem, i tots som responsables.



## ¿Confían los ciudadanos en su gobierno municipal?

La confianza entre los ciudadanos y sus gobiernos locales es esencial en la democracia. Sin embargo, a veces esa confianza se ve afectada por situaciones que llevan a la ciudadanía a cuestionar las promesas y acciones de sus representantes.

Uno de los principales retos es la falta de transparencia. Cuando los gobiernos municipales no comparten información clara y accesible sobre sus decisiones, presupuestos y proyectos etc., los ciudadanos se sienten alejados y hasta desconfiados. La falta de transparencia genera dudas y alimenta la percepción de que algo se oculta, lo cual puede hacer tambalear la credibilidad de las autoridades.

Por otro lado, el incumplimiento de promesas electorales y compromisos asumidos también afecta la confianza de la gente en su gobierno. Cuando sienten que sus representantes no cumplen lo prometido, surgen sentimientos de desilusión que debilitan la relación con la institución.

Además..., una comunicación poco clara contribuye a la confusión y a la desinformación. Mensajes ambiguos o contradictorios dificultan que las personas comprendan las acciones del gobierno, lo que lleva a interpretaciones negativas y aumentar la desconfianza.

También es común percibir que las decisiones políticas están más alineadas con intereses partidistas que con el bienestar de la comunidad. Cuando los ciudadanos sienten que el gobierno antepone su propia agenda, pueden pensar que las necesidades de la comunidad quedan relegadas.

La sensación de que las autoridades solo representan a quienes apoyan al partido en el poder fomenta la división en la comunidad. Quienes no comparten esa afinidad sienten que sus necesidades se ignoran y que su voz no tiene el mismo peso en las decisiones del gobierno local.



## L'obligatorietat de la taxa de residus

La Llei 7/2022, de 8 d'abril, de residus i sòls contaminats per a una economia circular, transposa diverses directives comunitàries, entre elles la Directiva 2018/851 de residus, la Directiva Europea és una modificació de la Directiva Marc de Residus (Directiva 2008/98/CE) i forma part del paquet d'Economia Circular adoptat per la Unió Europea per promoure un sistema de gestió de residus més sostenible. El seu objectiu és reduir la generació de residus, augmentar el reciclatge i la reutilització, minimitzar l'impacte ambiental i establir objectius de reciclatge per als residus municipals, entre altres. Però la Directiva de Residus no imposa directament als Estats membres l'obligació d'establir les taxes d'escombraries sinó que assenyalava els objectius per a la reducció, reutilització i reciclatge de residus municipals.

Des del nostre grup rebutgem l'obligació d'establir una taxa de residus per les entitats locals, havent de repercutir el cost íntegre de la recollida, gestió i tractament de residus als ciutadans a partir de 2025. Aquesta situació suposa un nou atac a les butxaques dels ciutadans, que hauran de pagar els costos íntegres de la gestió de residus. L'Ajuntament haurà de repercutir íntegrament al ciutadà el cost total de les operacions de recollida, transport i tractament de residus, sense tan sols permetre que el municipi doni suport als seus contribuents assumint part d'aquest cost.

A més, lluny d'incentivar el compliment dels objectius de l'economia circular, la nova taxa imposada pel Govern desincentiva la inversió en veure's obligats els municipis a repercutir el cost íntegre de les noves inversions al veí. Aquesta mesura suposarà, per tant, un pas enrere en la implicació de tots els actors en el cicle de l'economia circular i comportarà un perjudici per al reforç de la coresponsabilitat ciutadana en l'assoliment de l'objectiu comú de reduir i donar una segona vida als residus, en lloc de fomentar un major compromís a través d'incentius i inversions.

### COMPOSICIÓ DEL GOVERN MUNICIPAL

**Mireia Dionisio Calé**  
alcaldia@molletvalles.cat  
Alcaldessa.  
Centre d'Estudis per la Democràcia Jordi Solé Tura.

**Raül Broto Cervera**  
rbroto@molletvalles.cat  
1r tinent d'alcalde. Coordinació Política i Portaveu del Govern. Estratègia de Ciutat i Agenda Urbana. Àrea de Presidència, Territori.  
Economia, Recursos Humans, Planificació Urbanística, Projectes Urbans i Obra Pública, Inspecció de Serveis Territorials, Mollet Impulsa, SL, Barri: Gallecs

**Mercè Pérez Piedrafita**  
meperez@molletvalles.cat  
2a tinent d'alcalde. Coordinadora de l'Àrea de Serveis Personals i Acció Comunitària. Cultura. Comerç i Mercats. Atenció a la Ciutadania. Fundació Municipal Joan Abelló. Mercamollet SL

**Marina Escribano Maspons**  
mescribano@molletvalles.cat  
3a tinent d'alcalde. Coordinadora de l'Àrea de Drets Socials. Oficina Local d'Habitatge i Promoció d'Habitatge Públic, Joventut, Transició Energètica, Barri de Santa Rosa

**Encarna Ortiz Jurado**  
enortiz@molletvalles.cat  
4a tinent d'alcalde. Coordinadora de l'Àrea de Govern Obert, Desenvolupament Econòmic i Innovació. Benestar Animal, Ocupació, Consum, Qualitat de Serveis i Transparència, Promoció Empresarial i Polígons, Projectes Europeus i Relacions Internacionals, EMFO, Comunicació i Imatge Corporativa, Mollet Comunicació SL, Barri de Riera Seca

**Juan José Baños González**  
jjbanos@molletvalles.cat  
5è tinent d'alcalde. Coordinador de l'Àrea d'Acció Climàtica i Serveis Urbans. Cicle de l'aigua i enllumenat públic, Seguretat Ciutadana i Protecció Civil, Mobilitat i Seguretat Viària, Manteniment dels Equipaments Municipals, Barri de l'Estació del Nord

**Ferran Segarra Sánchez**  
fsegarra@molletvalles.cat  
6è tinent d'alcalde. Gestió i Disciplina Urbanística, TIC i Administració Electrònica, Ciutat Digital, Justícia Ambiental i Ecologia, Paisatge Urbà i Manteniment de l'Espai Públic, LGT-BI+, Barri de Can Borrell

**Laura Jara Lorente**  
ljara@molletvalles.cat  
7a tinent d'alcalde. Educació, Institut Municipal d'Educació (IME), Serveis Socials, Cohesió Social, Institut Municipal de Serveis als Discapacitats (IMSD), Barri de la Plana Lledó

**Estela Mas Cagide**  
emas@molletvalles.cat  
Infància, Feminisme, Participació, Turisme i Promoció de la Ciutat, Promoció de la llengua (Servei de Normalització Lingüística), Centre d'Estudis Molletans (CEM)

**Leo Conde García**  
lconde@molletvalles.cat  
Esports. Innovació i Emprenedoria

## Mollet En Comú Podem

### Suspendre la tramitació del Calderí

Amb la catàstrofe produïda per la tempesta Dana, en què hi ha hagut centenars de víctimes mortals i incalculables danys materials, tots els ulls miren al risc d'inundabilitat d'on vivim.

La mirada de preocupació per la inundabilitat és compartida per ciutadania, entitats, organitzacions i governs. Des de Mollet En Comú ja es tenia present fa 3 anys, quan es preparava el recurs contenciós contra l'aprovació de la modificació del planejament en el sector del Calderí. El risc d'inundabilitat era un argument central, juntament amb d'altres com el risc químic, la mobilitat, o la contaminació atmosfèrica.

No hem baixat del carro de la defensa del Calderí. Ni mirem cap a una altra banda. Avui, tot i ser un grup que forma part del govern, el posicionament segueix sent el mateix que quan hi vam votar en contra i quan vam presentar el recurs.

La diferència de posicionament entre els dos grups de l'equip de govern, que és coneguda, no treu que hi ha l'objectiu comú de prendre les millors decisions, d'evitar riscos, i de fer un urbanisme sostenible, responsable i segur.

Els efectes de l'emergència climàtica i l'impacte en les ciutats de tot Catalunya i Espanya, ha de preocupar també a governs d'àmbit nacional i estatal. En aquest sentit, és positiva la voluntat expressada ahir per part del President de la Generalitat de Catalunya, de revisar totes les activitats econòmiques, residencials o lúdiques en les zones inundables de Catalunya.

Ni volem ni podem mirar cap a un altre costat, cal fer front a la situació. Per aquest motiu hem fet la següent proposta: Suspendre la tramitació del projecte d'urbanització del sector del Calderí i elaborar un nou estudi d'inundabilitat del sector; així com adoptar les accions i mesures corresponents com a resultat de l'estudi que s'emeti. A més de demanar a l'ACA suport tècnic i la revisió de patrons d'inundabilitat.

Seguim a la primera línia de defensa des de la responsabilitat i la voluntat de fer bé les coses, cercant consens i solucions.



### Salvem El Calderí

El passat 29 d'octubre tot el país ens vam commocionar veient les terribles afectacions de la DANA al País Valencià i la pèrdua de centenars de vides. De fet, encara avui, hi ha desenes de desapareguts. Pobles sencers devastats pel pas de l'aigua i a conseqüència de l'emergència climàtica que ja és una realitat a casa nostra.

Davant aquesta terrible catàstrofe, totes les administracions públiques s'han començat a preguntar què va fallar i com es podria haver evitat aquesta tragèdia. Moltes preguntes sense resposta. Tanmateix, existeix una ciutadania molt compromesa amb la seva terra i la seva gent que està enfadada amb tots aquells que han estat responsables, però no assumeixen cap responsabilitat.

Una d'aquestes responsabilitats, forjada des de fa dècades, és la construcció d'habitatges i equipaments en zones inundables, com ha succeït al País Valencià en gran part de les zones afectades per la DANA.

L'urbanisme, durant moltes dècades i malauradament també avui, ha estat ferotge i únicament centrat en el creixement i benefici econòmic d'uns pocs, sense pensar on es construïa i quines conseqüències podria tenir a mitjà i llarg termini. Un urbanisme centrat en el ciment sense pensar a construir ciutats i pobles amables i segures on viure.

A la nostra ciutat, aquesta tragèdia ens ha posat davant del mirall del sense sentit. Cal recordar que el govern municipal del PSC ha estat un ferm defensor des de l'any 2019 de la construcció del barri del Calderí, un nou barri que es pretén construir ubicat en una zona inundable. Aquesta defensa va culminar el passat mes de setembre amb l'aprovació, amb el sorprenent suport de Mollet en Comú Podem, d'un POUM que apuntala i dona viu lliure a la construcció de més de 1.400 pisos a la zona inundable del Calderí.

Cal aturar aquest despropòsit urbanístic. Per aquest motiu, des d'Ara Mollet ERC-EUIA, que sempre ens hem oposat al projecte d'urbanització del Calderí que defensen PSC i Comuns, continuarem lluitant des de l'Ajuntament i des del carrer per aturar el projecte definitivament. Salvem el Calderí.



### Pacte d'esquerres pel Govern de Mollet del Vallès

La política municipal ha iniciat una nova etapa amb un nou Govern Municipal, fruit de l'acord de govern que hem signat entre el grup de Mollet en Comú Podem i el nostre grup municipal, el PSC. Un pas més després que l'abril d'enguany arribéssim a un Acord de Cooperació a la Governança per afrontar els reptes de la ciutat de forma col·laborativa, constatant de manera positiva, que es comparteixen bona part de les prioritats de present i de futur de la ciutat.

Donada aquesta valoració i la voluntat d'avançar, hem arribat a l'acord de fer un pas més i reforçar la cooperació de les dues forces progressistes i d'esquerres de la ciutat amb el "Pacte d'esquerres pel Govern de Mollet". Aquest pacte amplia la majoria de la ciutat i, també, la capacitat de progrés i de transformació de la nostra ciutat.

El document del Pacte recull deu eixos clau, aprofundint i impulsant projectes que garanteixen tot allò que considerem imprescindible i necessari per la millora de la nostra ciutat: la mobilitat sostenible, el civisme i la convivència, l'impuls a la cultura, l'accés a l'habitatge, el foment de innovació, el suport a l'emprenedoria i la creació d'ocupació, l'aposta per l'economia i la indústria, la millora de l'espai públic i dels nostres equipaments, la lluita contra el canvi climàtic i fer de Mollet una ciutat més verda, saludable i accessible.

Amb aquest acord valent, responsable i de política en majúscules, el govern passa a comptar amb 15 dels 25 regidors del consistori. Formem un govern sòlid, cohesionat i estable que treballarà incansablement per seguir transformant Mollet.

Aquesta majoria estable amb la que comptarà ara el govern municipal no canviarà la voluntat de mà estesa que fins ara hem tingut. Continuem amb el convenciment que la ciutadania ens demana treballar per la política útil, la que des d'una mirada àmplia cerca consensos per a construir el millor futur de la ciutat.

Pepi Muñoz Pareja  
mjmuno@molletvalles.cat  
Salut Pública, Gent Gran

Francisco Paradas Atroche  
fparadas@molletvalles.cat  
Coordinador de barris.  
Barris de Lourdes, Estació de França i El Calderí

Santiago Plaza Olivares  
splaza@molletvalles.cat  
Gestió de Residus, Ciutadania i Relacions amb les Comunitats,  
Barris de Zona Centre i Col·legis Nous

David Moreno Muñoz  
dmoreno@molletvalles.cat  
Civisme, Cooperació i Solidaritat

Maria Carmen Moya Hidalgo  
mcmoya@molletvalles.cat  
Accessibilitat Universal, Barris de Can Pantiquet i La Casilla

#### GRUPS MUNICIPALS

Grup Municipal Socialista- Candidatura de Progrés  
Mireia Dionisio Calé, Raúl Broto Cervera, Mercè Pérez Piedrafita, Encarna Ortiz Jurado, Juan José Baños González, Ferran Segarra Sánchez, Leo Conde García, Estela Mas Cagide, Pepi Muñoz Pareja, Francisco Paradas Atroche i Santiago Plaza Olivares  
psc@molletvalles.cat

Grup Municipal Ara Mollet ERC-EUIA  
Marta Vilaret García, Marina Planellas Alegre, Antonio López Rodríguez, Shazra Javed Qureshi i Sergi Suárez Martínez  
aramollet@molletvalles.cat

Grup Municipal Mollet en comú podem  
Marina Escribano Maspons, David Moreno Muñoz i Mari Carmen Moya Hidalgo  
molletencomupodem@molletvalles.cat

Grup Municipal del Partit Popular  
Susana Calvo Casadesús i Natalia Arrebola Sánchez  
pp@molletvalles.cat

Grup Municipal de Vox  
Guadalupe Santiago Coto i Francisco Javier Fermín Soto Ramírez  
vox@molletvalles.cat

Grup Municipal de Junts per Catalunya Mollet  
Carme Olària Segret  
juntsxcat@molletvalles.cat



# L'ENCESA DE NADAL

A colorful illustration of a child wearing a red hat, a red scarf, a teal jacket, and brown pants, ice skating on a blue surface. To the right is a green Christmas tree decorated with red, yellow, and blue ornaments and a yellow star on top. The background is a solid blue color.

**DIVENDRES**

**22 DE NOVEMBRE**

**A LES 17.30 H**

**RAMBLA FIVELLER-BALMES**

**AMB L'ACTUACIÓ DEL GRUP DE MÚSICA  
DE 5È I 6È DE L'ESCOLA LESTONNAC  
I DEL DR BOMBOLLES**



Ajuntament de  
Mollet del Vallès

Amb la col·laboració  
del Comerç Local