

CAN BORRELL

O EL GEMEC DE LES PEDRES

Josep Blanch i Esteve

Una masia és com una persona. Quan desapareix no en queda res, potser només llurs trepitjades impreses en les pedres del camí. Malauradament, moltes no han tingut aquesta sort. Algunes de les masies del terme municipal de Mollet del Vallès, com Can Dragó i Can Bassora, foren enderrocades pel propi Ajuntament en els anys 1965 i 1991 respectivament. Can Bassa i Can Magre foren enderrocades l'any 1966 per donar pas a l'impuls industrial de l'època. Can Fonolleda i altres masies de Gallecs, expropiades i abandonades, esdevingueren enrunades per l'afany d'expansió urbanística.

Amb la intenció de despertar l'interès i el coneixement de les petjades deixades per les masies del nostre poble al damunt de les seves pròpies pedres i per tal que les generacions venidores puguin cercar l'origen i la influència que varen tenir al llarg dels temps en la formació de la vila de Mollet, intentaré recordar el desenvolupament de la nostra pagesia local. Jo no puc pretendre idealitzar les masies del Mollet històric, però sí recordar, amb respecte, les desaparegudes sota les mans inconscients dels propis molletans i descriure l'estat de les encara existents. En base a les dades acumulades en trenta anys de vida professional a Mollet, i a l'observació i investigació directa en cada cas, el meu propòsit és que, quan la mà depredadora de l'home les faci desaparèixer, quedi la constància vigent del seu record com a símbol de les empremtes de les seves pedres.

Tota mena d'estudi històric cal començar-lo pels seus orígens. Puig i Cadafalch i Josep Goday, en l'obra *Arquitectura romànica a Catalunya* i després de la conferència sobre «La Casa Catalana», només es limitaren a manifestar el seu convenciment que les masies catalanes són d'origen romà.

És indiscutible el lligam de la masia amb les característiques geogràfiques i climàtiques que l'envolten.

Ja a la prehistòria, es manifestava una profunda adaptació de l'hàbitat al paratge natural que l'envoltava. Tant és així que, al nord d'Espanya i a les coves d'Altamira, aquells habitants cercaren un lloc endinsat, amb poca obertura d'entrada, a fi d'arrecerar-se millor de la pluja i dels freds propis de la regió.

Al llevant català, contràriament, l'home cercava tan sols un recés i es servia de les coves més obertes. Tot això ens confirma com les característiques climatològiques condicionaven fins i tot la situació de les pintures: en els llocs freds a les parets més interiors i profundes, i en els més càlids, sovint les veiem des de la part exterior de la cova (Coves de Valltorta, Serra de la Pietat, Uldecona, Tarragona).

La casa és l'expressió més pura que existeix d'una raça. El tipus de construcció és un reflex del temperament dels que l'habiten, un factor íntimament lligat a l'home i, per això, ofereix característiques diferents segons les races, modalitats i costums.

Al Vallès, per damunt de petites variacions que l'arquitectura o la comoditat establiren a les cases de pagès o masies, el tret més significatiu era la fermesa de les construccions, que les feia invulnerables al transcurs dels anys. La història tan sols es limità a lliscar-la i a modificar minsament les formes de les portes i finestres, o a posar-hi motius decoratius, però mai a transformar-la.

A diferència de les edificacions que tenen estil per sí mateixes, com són les esglésies, les masies reflecteixen els costums dels que hi viuen, i és constitutiu d'una manera d'ésser pròpia.

A Catalunya la vida camperola ha estat sempre d'una gran fortitud i és lògic que la casa de pagès ho exterioritzi.

Les esglésies i monuments són els qui determinen l'art per a la història. Les masies són les que aporten els materials per a la història de la raça. En aquesta dicotomia hi ha també diferenciació segons pertanyin a les zones muntanyenques de prop del Pirineu, a les terres planes del mig, o a prop del mar. Aquesta varietat pot fonamentar-se principalment en les diferències climàtiques, ja esmentades, i en la manera com a cada zona és repartida la propietat.

A les masies del Vallès, tant a les encara existents com a les ja desaparegudes, la major font de riquesa era i és el conreu de cereals. Són terres d'extensió reduïda, amb conreu d'hort, bosc i secà. Els ramats no tenen massa importància i el bestiar es limita a la cria d'aviram, conills i l'engreix de porcs.

Catalunya va tenir una forta organització feudal. La vida de la masia no assolí certa importància fins al segle XV, la qual cosa suposà una independència per part dels masovers i vassalls. Acabada l'organització feudal, les extenses terres del senyor van ser fraccionades i venudes als servents. Altres vegades els hereus del senyor feudal es guardaven les terres per donar-les a conrear i, d'aquesta manera, rebre la cobrança d'una part més o menys grossa de la collita.

La divisió i posterior arrendament de les terres, originà la pagesia a les nostres comarques; el servent es tornà propietari o masover, i damunt la terra de les seves suors s'edificà la masia com un càntic de triomf i d'alliberament social.

Al segle XVI les cases de pagès eren molt modestes i senzilles. Els temps eren molt dolents i d'una pobresa generalitzada. Al segle XVII, però, s'aixecaren masies amb detalls de certa riquesa i sumptuositat, finestres amb motius de talla gòtica, grans portalades amb arc de mig punt, carteles i llindars de pedra picada. Tal és el cas de Can Borrell de Mollet.

Ja al segle XVIII, cal dir que la construcció de les masies va emmotllar-se exteriorment a les condicions del terreny i a l'orientació climàtica. Disposaven, generalment, de quadres en el mateix edifici de la casa i lateralment. La resta de la planta baixa quedava destinada com a habitacle de dia, i la planta pis per al descans de la nit. Les porxades es construïen generalment enfront de la masia i al costat de l'era o lloc de la batuda del grà. Aquesta disposició també respon al tipus de Can Borrell, possiblement per adaptacions introduïdes a l'època, i modificant-se contínuament l'esquema inicial més primari.

Ni a França, ni a Aragó o Castella, la masia no té la importància que té a Catalunya; a tots aquests països el conreu del camp sol dedicar-se exclusivament a un únic producte que ocupa grans extensions de terra (vinya a França, blat a Castella).

A Catalunya, i concretament al Vallès, el masover dedica el seu temps al conreu de variats i específics productes del camp, a més de la cria de bestiar. És per això que les masies són molt més nombroses que a d'altres comarques, on un sol producte ocupa la major part de la propietat rural.

Les contínues guerres, la descoberta d'Amèrica i la prohibició del comerç català a l'Atlàntic (s. XVIII - principis s. XIX) provocaren un empobriment generalitzat, patent a les masies d'aquesta època: extremadament humils, sense cap detall ornamental ni cap mostra decorativa que les pugui comparar amb les dels segles XV i XVII.

A mitjans del segle XIX, com a conseqüència del progressiu desenvolupament industrial de Catalunya, de la llibertat de comerç amb Amèrica i de l'obertura del Canal de Suez l'any 1869, el Mediterrani recobrà l'activitat perduda i es creà un estat de millorament econòmic de la gent pagesa. Aquesta situació de revifament afavorí la restauració de moltes masies i la construcció de nova planta d'edificacions isolades que, amb més o menys fortuna, canviaren l'aspecte de les anteriors masies de tipus basilical; sota el signe del progrés marcat per l'Exposició Universal de 1888 se les va dotar amb mobles, tapissos i pintures d'influència italiana i francesa especialment.

Fins a la primera meitat del present segle les masies tingueren un desenvolupament afavorit pel progrés econòmic que representà la neutralitat espanyola a la I Guerra Mundial (1914-1918). Així mateix, a la postguerra civil espanyola (1940-1960), és considerable el contrast entre les possibilitats alimentàries dels pagesos i la manca d'alimentació fora del medi rural.

Avui, les masies actives del terme municipal de Mollet poden ésser contades amb els dits d'una mà; cada una d'elles s'ha convertit en una petita empresa, dirigida pel cap de la casa. La seva finalitat és la de cobrir les necessitats de la família i intervenir en l'economia de mercat com a assortidors.

La masia de Can Borrell de Mollet es troba en estat de ruïna imminent des de fa un any. Era una masia esplèndida, que encara mostra orgullosa la seva torre de defensa. Està situada al nord-est del nucli principal de la població de Mollet i llanda amb la riera de Caganell. Aquesta és una zona baixa, de terres tendres, grasses i planeres, sota la llum trencada del cel plujós que mastega la boira de l'hivern i la claror riallera de l'estiu.

La masia té dues plantes. La part central i dreta de la primera planta està ruïnosa, degut a l'enfonsament de la teulada. La façana de la part central i esquerra, tot i essent ruïnosa, conserva llur aspecte original. La planta baixa és possible que tota ella sigui original; conserva a l'interior lateral dret un gran arc de pedra, datat del segle XVI, molt interessant. En la part alta probablement la construcció fou modificada posteriorment. A la dreta i recolzada a la masia, es troba una torre quadrada de defensa que li dóna l'aspecte de masia fortificada (*Fig. 1*). És una edificació interessant, en el llindar d'una de les finestres, convertida en balcó, és llegeix «Any 1628»; aquesta data tal vegada coincideix amb la de la seva construcció, o millor encara, amb la de la seva reconstrucció (*Fig. 2*). Cal remarcar que les pedres de les cantoneres de la torre de defensa són semblants a les de tota la masia. Això pot indicar la coincidència en

l'època s'...
torre. Hi...
enfrent de...
una cor...
provident...
L'ent...
per un a...
sinceres...
XIV, d...
les oax...
canole...
especta...

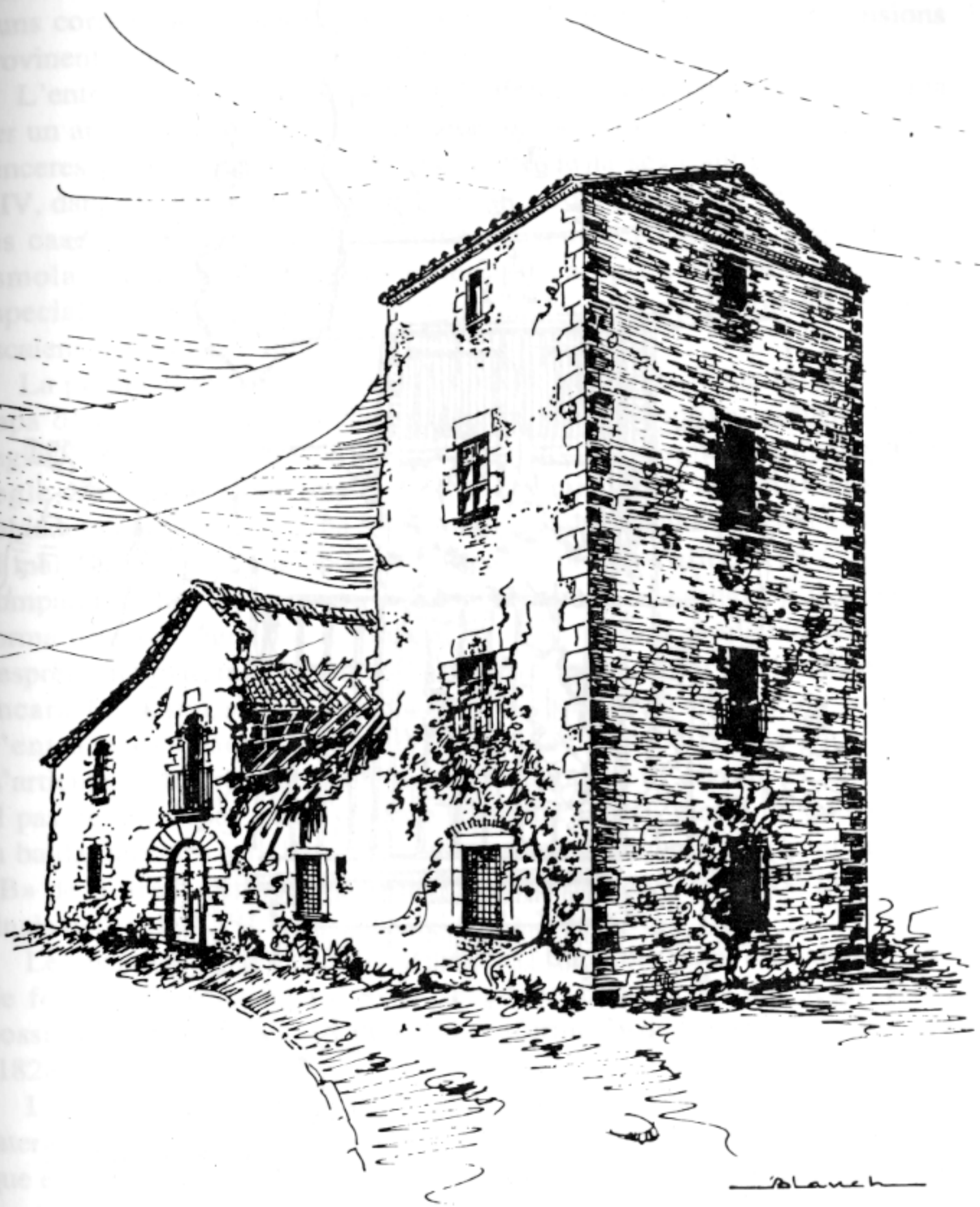


Figura 1

En A. m. d. n. s.
desvojano.
Après
receva
la p. m.
m. d. n. s.
m. d. n. s.

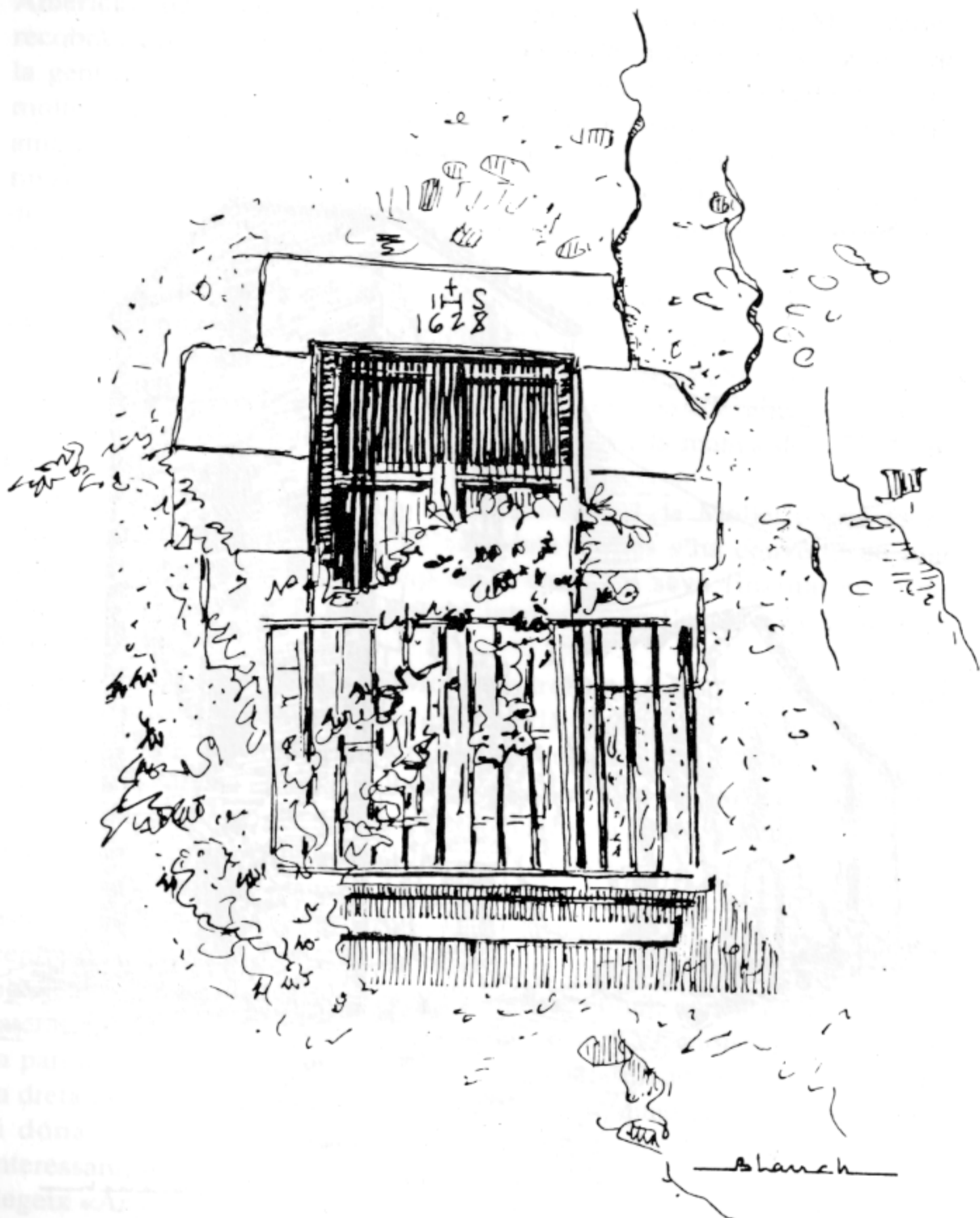


Figura 2

ce...
p...
l...
la p...
la d...
il don...
intressan...
legis...
construc...
reman...
semblants a les...

l'època; s. XVII, d'una notable reconstrucció o bé de la construcció de la torre. Hi ha indicis i proves de l'existència d'anteriors construccions enfront de la casa actual. L'any 1944, a rel de la construcció d'una bassa i uns corrals, aparegueren els fonaments de pedra de grans dimensions provinents possiblement d'una altra masia.

L'entrada a la masia dóna pas a la típica estança central, emmarcada per un arc d'estil romànic de perfecta composició (*Fig. 3*), i de grosses i senceres pedres que no deixen cap dubte de la seva antiguitat, s. XIII-XIV, data en que es va construir la masia. Com la majoria dels portals de les cases de pagès, aquesta també presenta el desgast propi de les esmolades produïdes per les eines del camp en algunes pedres en especial. No en totes, ja que el pagès sabia distingir molt bé les més escaients per aquesta funció.

La porta cobreix perfectament el portal que és de fusta; protegida per xapa d'acer, ferrada amb claus de forja, és molt antiga; podria ser del segle XVI, però les característiques del pany fan sospitar les maneres del segle XVIII. La clau fou restaurada a mitjans d'aquest segle amb soldadura autògena. Se li ha afegit un travesser, el qual posa en evidència el mal gust propi d'una època en que s'ha perdut l'ofici. A la *Fig. 4* pot comparar-se la clau gran de la porta d'entrada restaurada, i la possible forma original segons la recorda el Sr. Pou, l'últim propietari. D'ella es desprèn una clau més petita de la mateixa època, molt ben forjada i que encara fa el seu servei en una porta interior. El tirador de la porta d'entrada és d'acer forjat amb escut de xapa circular estrellada. L'articulació fou restaurada a la manera popular, i l'argolla és anatòmica al pas de la mà per agafar-la amb seguretat i, així, girant-la, poder obrir la balda interior. A la base hi ha un paral·lelogram amb la inicial gravada «B» de Borrèll; per la seva forma i característiques, respon a la forja de finals del segle XVII i principis del segle XVIII (*Fig. 5*).

Les baranes de les antigues finestres, transformades en balcons, són de forja molt senzilla i d'estil decadent, de mitjans del segle XIX; possiblement responen a l'època de reformes i de construcció de l'era (1828).

Les portes interiors conserven en molts casos les pedres originals de laterals i llindars; a la part central de la planta-pis hi ha una porta de fusta que encara es serveix de pany, clau i tirador propis del segle XVI (*Fig. 6*).

A la part dreta de la planta baixa hi ha una gran sala menjador il·luminada per una finestra emmarcada amb grosses pedres exteriors i festejador a l'interior. Protegida amb reixa d'acer forjat a la manera entrellaçada, a la part alta de la paret del fons hi domina una fornícula de

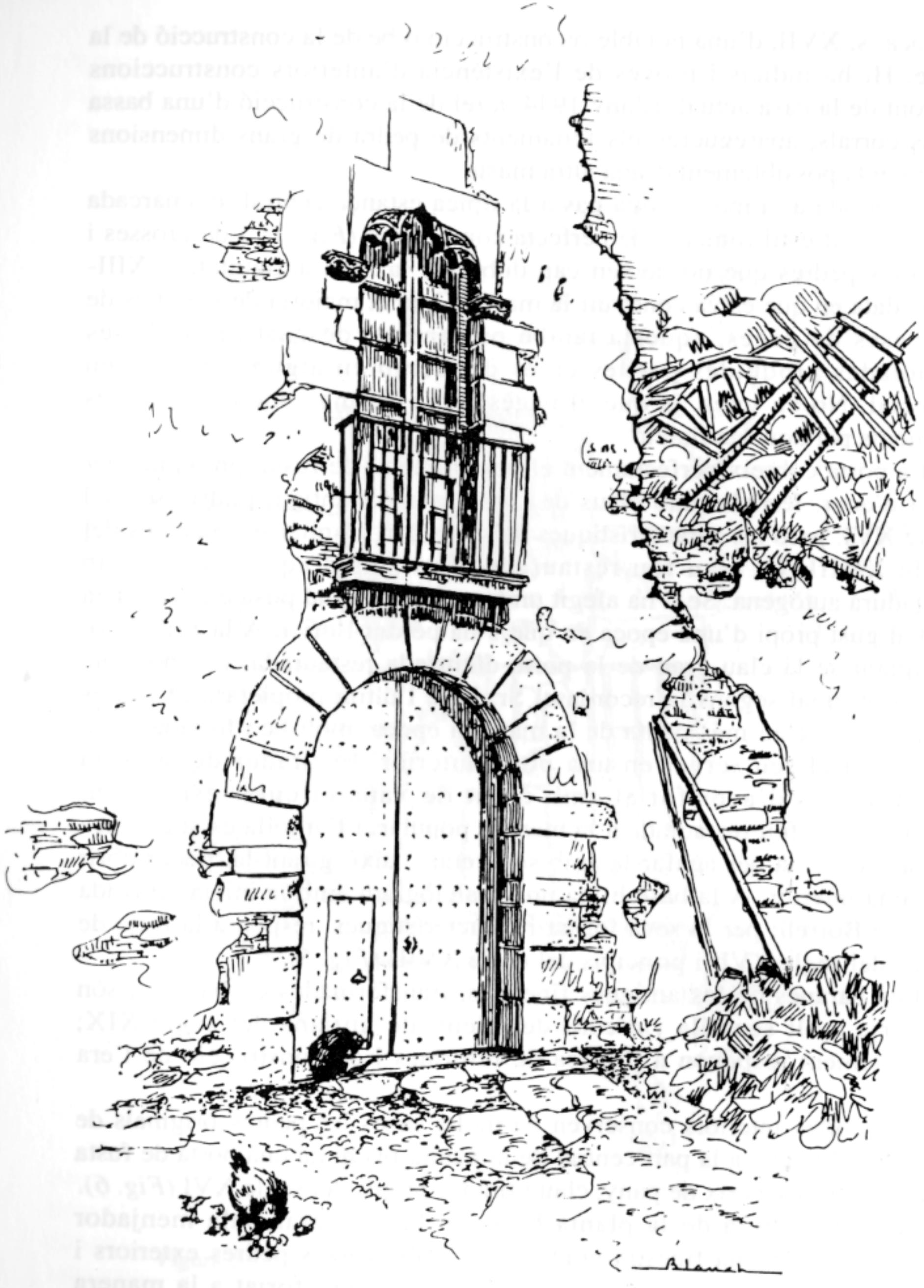


Figura 3



Figura 4



Blanch

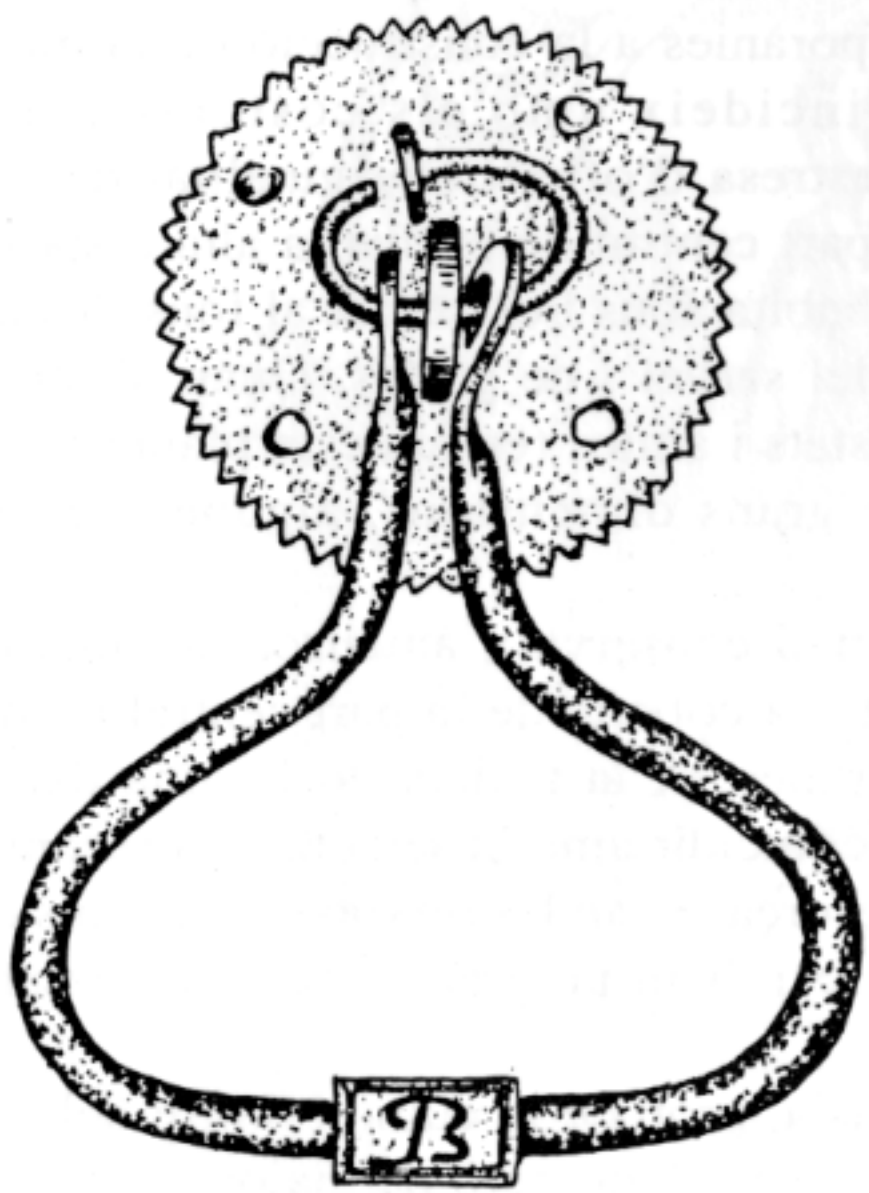


Figura 5

Blanch

gust popular abarrocat, que presidia l'estança amb la imatge de Sant Isidre, patró de la pagesia (*Fig. 7*).

Al racó del fons, a la dreta emmarcada en un recinte de planta circular, es troba una escala de cargol molt ben disposada, però lamentablement ruïnosa, que pujava a la torre de defensa.

S'accedeix al pis per una gran escala de pedra situada al fons de l'entrada; prou gastada com per parlar de molts anys, fa pensar que sigui l'original. En el segon tram, a l'alçada de la vista, es troba una espitllera tan ben situada que bat tot el recinte de l'entrada a boca de canó.

Tots els panys de paret de la masia són de maçoneria concertada de pedres de riu, aglutinades amb morter de fang, emmarcades amb cantoneres de pedres carejades i buixardades. Aquestes li donen un aspecte de fermesa que es contradiu amb l'enderrocament de la coberta amb entramat de fusta.

Sembla com si les pedres volguessin resistir o, almenys, allargar l'agonia de l'edifici. El gemec d'aquestes pedres es fa més esgarrifós en contemplar les esquerdes, obertes fa poc temps, en els paraments exteriors de la torre de defensa, que si no fos per la fermesa de les pedres cantoneres, ja estaria enderrocada.

A la planta primera hi ha diferents finestres gòtiques que, per la seva col·locació, poden ser contemporànies a la construcció de la masia. Són totes diferents, fet que coincideix amb els costums gòtics que generalment volien lluir la destresa d'ofici i l'originalitat de cadascun dels artesans picapedrers. La part central de la planta alta disposa d'una sala de distribució i de varies habitacions i el graner al fons; les ales més baixes servien d'habitacions del servei i de golfes. Quan al terra, és de cairons de terra cuita, molt gastats i antics (en aquesta planta); a la resta, són de pedra amb llosses de grans dimensions, algunes de les quals marcades amb el número «5».

El bigam és de fusta, està mal conservat i amenaça la ruïna total del sostre que encara no ha caigut. La coberta de la part central no ha tingut la mateixa sort i es troba en runes. A la teulada hi ha una data central pintada: «Any 1877» que deu coincidir amb la seva última reconstrucció; podem veure algunes bigues reforçades amb gruixuts passamans d'acer.

A la part del darrera del pis, trobem un graner molt interessant, gran, espaiós i ben construït.

Al costat esquerre de la masia, prop de la cuina i dintre del rebost, hi ha una finestra que recorda una espitllera, però de major format, és a dir, no sembla ja respondre a la necessitat defensiva pròpia dels segles XI-XIII (*Fig. 8*). Tot i això, la seva situació és molt estratègica; cobreix bona

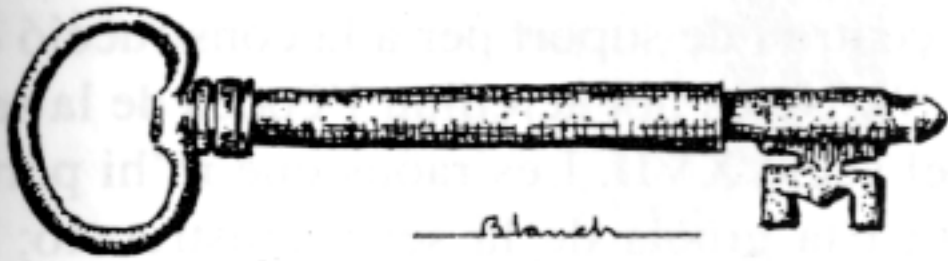
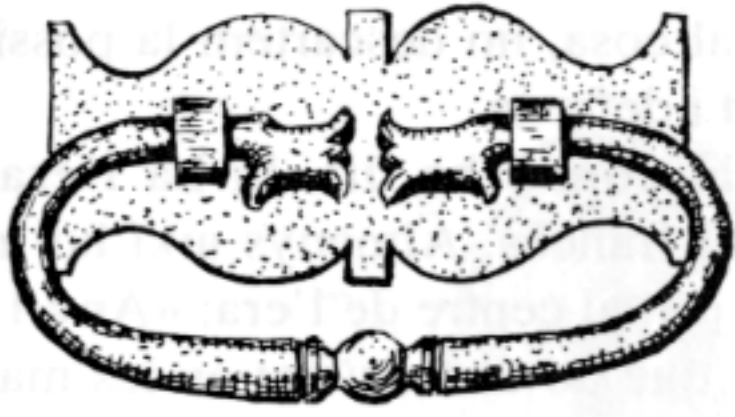


Figura 6



Figura 7

part del pati i tota l'era, per la qual cosa, no descartem la possibilitat de que tingués una tasca de vigilància i defensa.

En front de la l'espitllera, tal com s'ha dit, hi ha l'era; sembla construïda després de la guerra del francès. Almenys així ho indica una data gravada en una pedra situada just al centre de l'era: «Any 1829».

Com a detall molt interessant i que no és freqüent en les masies de la rodalia, cal indicar el fet que la porxada està recolzada al damunt d'una robusta columna que serveix de centre i de suport per a la construcció del cobert que ara fa de paller (*Fig. 9*). No es pot acreditar l'època de la seva construcció, però jo apostaria pel segle XVII. Les raons que m'hi porten són la seva extremada robustesa i la gràcia de la seva construcció: les parets laterals del porxo també són de pedra, maçoneria concertada, rejuntada amb escardills i reble afermat amb morter de calç.

La vista de les façanes exteriors posa en evidència les seves finestres gòtiques. Damunt la porta hi ha una esplèndida finestra transformada en balcó. (*Fig. 3*), que conserva molt bé totes les característiques d'un gòtic conopial o flamíger: forma de carena de barco invertida, formada per arcs de quatre centres, dos interiors per a les branques baixes i dos exteriors per a les altes semblant, cada dues, un teló. Aquest tipus d'arc era molt freqüent als segles XV-XVI. Els mateixos trets els trobem a la finestra lateral esquerra que domina l'era, si bé en aquest cas, amb dimensions més reduïdes, però conservant el seu estat original, sense restauracions. Actualment està pintada de color verd, propi dels marroquins que fa poc temps hi malvivien. Cal tenir en compte l'adornament amb carteles en forma de cap d'àngels, molt expressius i interessants; són considerades com a dues escultures catalanes dels segles XV-XVI (*Fig. 10*).

En el mateix angle, o sigui a la part lateral esquerra de la façana, però, damunt la cuina, hi ha una altra finestra gòtica original ben conservada (*Fig. 11*). Els llindars de pedres carejades es conserven prou bé; l'esculpidor de base és un adornament sortit en forma de toro molt elegant i està acabat amb un dintell de dues pedres formant un arc rebaixat del tipus «carnapel» o apanel·lat, de forma semi-eclíptica traçada mitjançant una sèrie d'arcs de circumferència amb un número senar de centres. Aquestes dues pedres del llindar també estan recolzades sobre dues carteles esculturals amb forma de caps d'àngels, cabellera al vent, recordant la *Fig. 10*.

La fe popular dels habitants de l'antic Mollet es fa palesa en els nombrosos detalls i estris d'ús diari trobats a Can Borrell. En el llindar de la finestra balconera de la torre hi ha la inscripció: «IHS» gravada a la

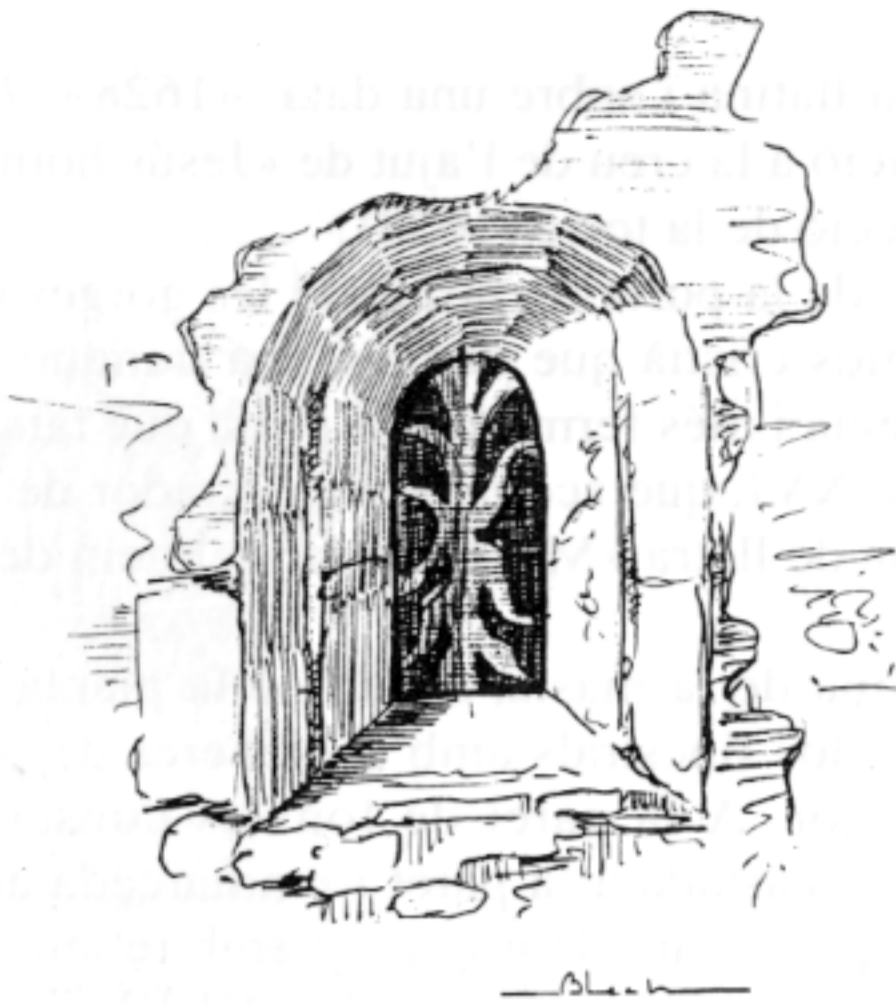


Figura 8

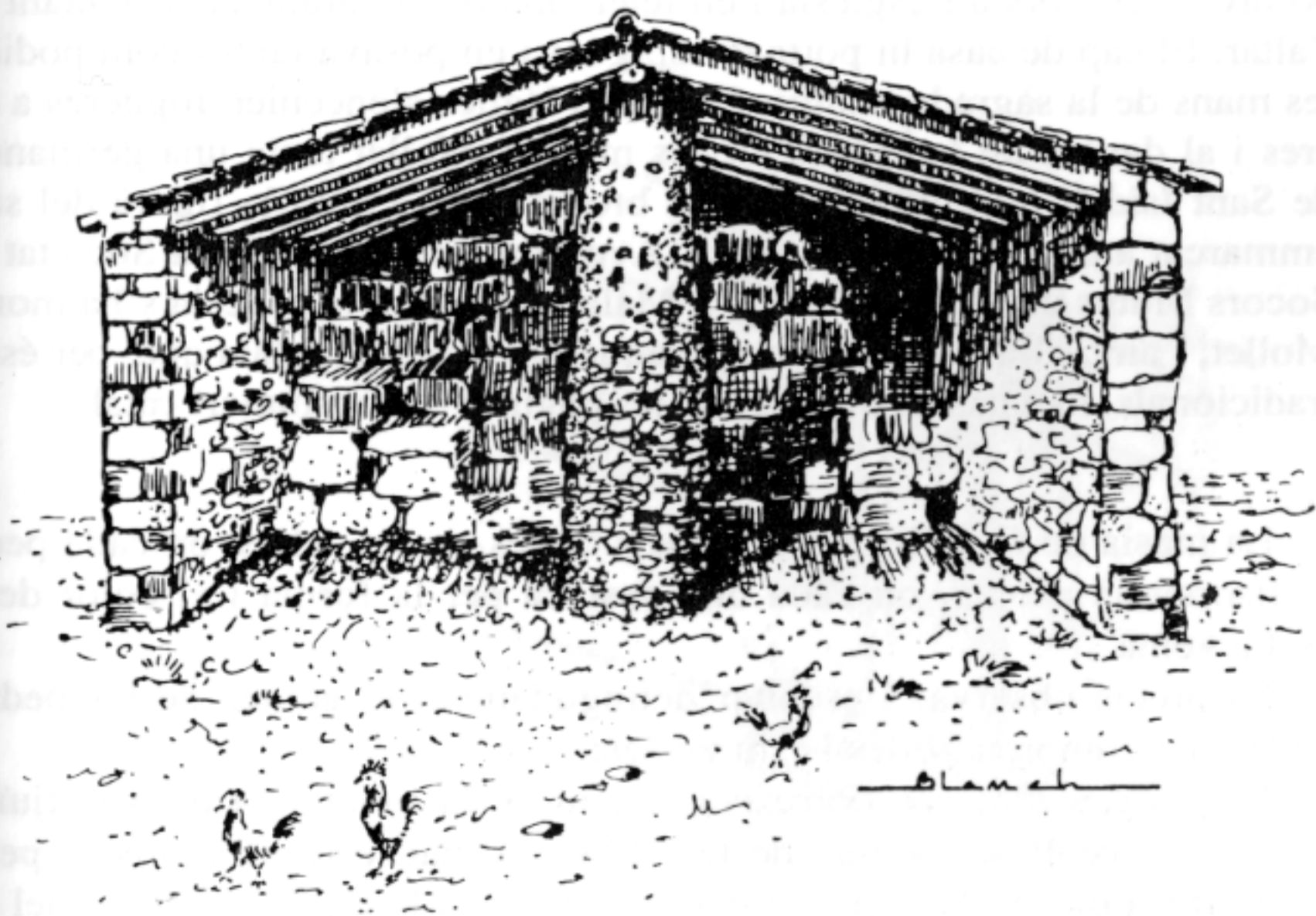


Figura 9

pedra, sota una creu llatina i sobre una data: «1628» (*Fig. 2*); aquest fet no és sinó la invocació a la creu de l'ajut de «Jesús home Salvador», amb motiu de la construcció de la torre (1628).

La clau de forja de la porta d'entrada té les gorges en forma de creu llatina, símbol religiós cristià que donava una tranquil·litat interior a les persones a qui protegia i més fermesa a la porta que tancava (*Fig. 4*).

La clau del segle XVI, que acompanya al tirador de la mateixa època, té les dents en forma de lletra «M», recordant el nom de «Maria, Mare de Déu» (*Fig. 6*).

La sala més íntima de la masia, situada a la planta baixa de la torre, està il·luminada per dos finestrals amb cantoneres de pedra a l'exterior i festejadors a l'interior. A la paret de fons es conserva un nínxol de planta semicircular encastada a la paret i emmarcada amb una sanefa de guix, està coronada per un arc de mig punt amb relleus i motius de línies abarroades (possiblement de mitjans del s. XVIII), que resta fred i buit per l'absència de la imatge de Sant Isidre, patró dels fruits de la terra, adoptat per la pagesia catalana des de les primeries del segle XVI. El dia 15 de maig, la pagesia vallesana tallava les flors més boniques i les espigues més gemades per fer una ofrena al sant pagès; les fadrines portaven les flors a l'església i en feien una bona enramada al voltant de l'altar. El cap de casa hi portava espigues i en posava tantes com podia a les mans de la sagrada imatge. Per tot el Vallès s'encenien fogueres a les eres i al davant de les portes de les masies. Mollet tenia una germandat de Sant Isidre, amb pendó de seda brodat a mà i amb la figura del sant emmarcat amb ornaments barrocs. Avui dia, es conserva a la Societat de Socors Mutus de Mollet (*Fig. 12*). Malauradament, la pagesia s'ha mort a Mollet, i amb ella han desaparegut aquelles festes populars que, per ésser tradicionals, han passat a engruixir les pàgines del costumari català.

* * *

La masia de Can Borrell té l'encís de les parets velles, on cada pedra té fisonomia pròpia, on cada una destaca per la forma i el color de la pedra veïna.

És precís observar i escoltar detingudament el gemec de les pedres velles per comprendre-les i estimar-les:

Una pedra diu: «Jo coronava el cim de la muntanya de Montjuïc i m'alçava orgullosa damunt de les valls i la mar, esteses als meus peus; les flaires pujaven fins al cim per abraçar-me i la pluja davallava del cel per a besar-me».

Una altra pedra diu: «Jo vaig ésser tallada i esculpida amb amor, un artista va donar-me la forma per ell somniada i va treure de mi els més



Figura 10

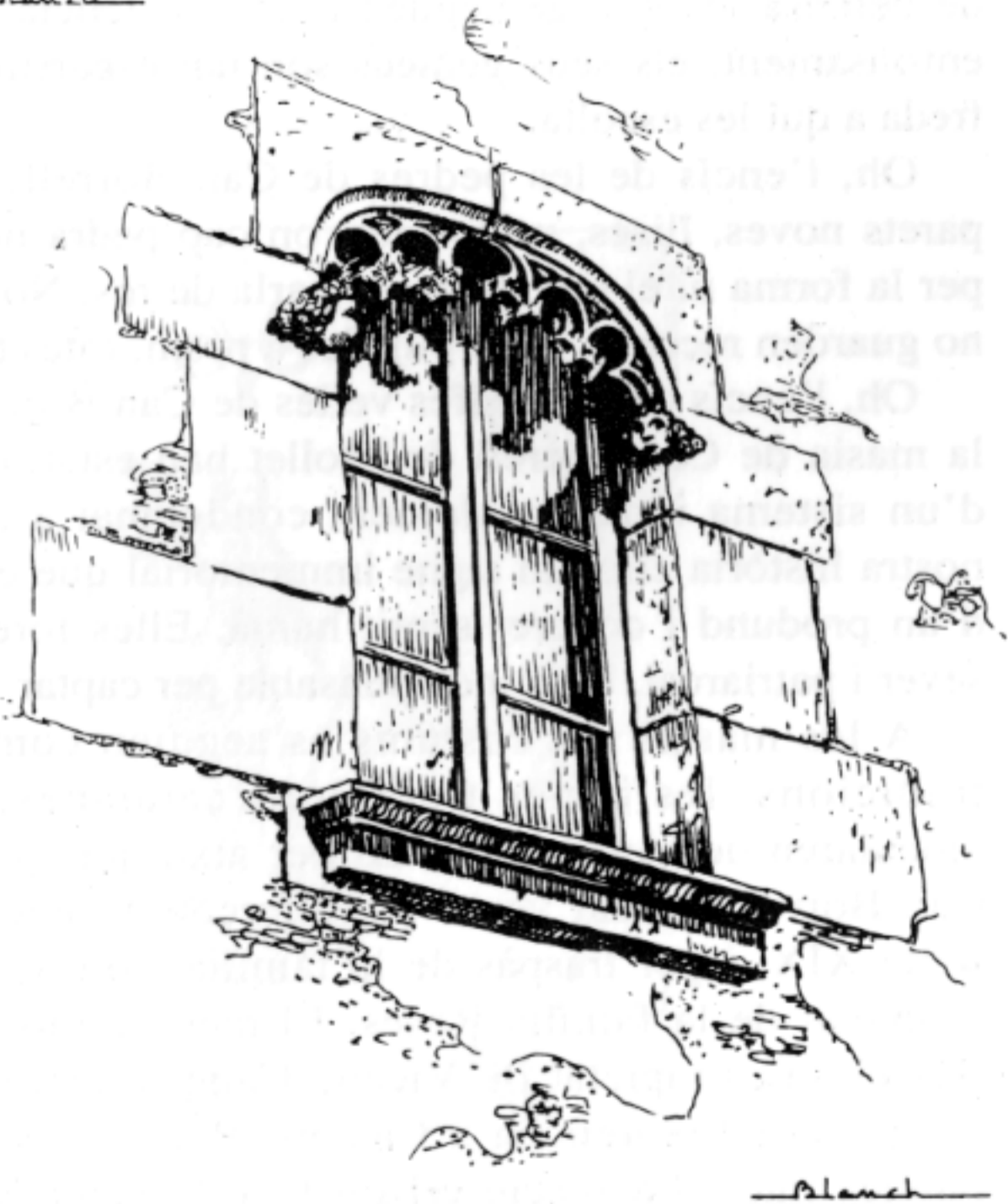


Figura 11

bells caps d'àngel que contemplés, o bé les gracioses fullaraques que, així transformades, varen ser col·locades al damunt del llindar de la finestra balconera de Can Borrell. Ja fa centúries que hi sóc i suporto l'arc conopial del centre de la façana».

La pedra del costat explica: «Jo dormia prop de la riera de Caganell. Els rossinyols cantaven i les canyes els responien tot gronxant-se; un artesà picapedrer em carejà per convertir-me en la pedra clau de l'arc de mig punt de la porta principal d'aquesta masia...; durant moltes centúries els homes han passat per sota meu respectuosament. Els he acompanyat en les alegries de l'arribada dels nadons i en la tristesa del comiat dels difunts».

Una altra pedra murmura: «Jo dormia en un camp del pont xuclador, prop de Gallecs, colgada de terra; un dia l'arada va descolgar-me i el pagès de Can Borrell, que la menava, la prengué amb ses mans i em portà, sol·lícit, damunt d'una rastellera de pedres per acabar vestint les parets de la masia».

Així va parlar cada pedra, contant cadascuna una història diferent; creieu-me que dóna gust de sentir-les. Ara són les cantoneres de la torre de defensa les que gemeguen amb insistència a fi d'evitar el seu propi enfonsament, els seus gemecs són tan esgarrifosos que donen una suor freda a qui les escolta.

Oh, l'encís de les pedres de Can Borrell! Quina diferència de les parets noves, llises, uniformes, on cap pedra no es destaca de l'altra, ni per la forma ni el color, on res parla de res. No tenen història per contar, no guarden records, totes pujades a plom, totes tirades a cordill!

Oh, l'encís de les pedres velles de Can Borrell! Les cases pairals com la masia de Can Borrell de Mollet han estat, els darrers anys, reductes d'un sistema indefectiblement condemnat a mort. Queden, però, a la nostra història com un signe immemorial que es perd en el passat, signe d'un profund i concret sentit humà. Elles foren el gran tronc familiar, sever i patriarcal, base indispensable per captar un fragment d'eternitat.

A les masies els costums es seguien com els ritus litúrgics i les tradicions; les bones tradicions catalanes, com les herències, es vincularen de pares a fills. És per això que quan cerquem l'historial de Can Borrell podem veure els diferents propietaris. Des de mitjans del segle XIX, i per traspàs de la família Borrell, la masia va passar a ser propietat de la família Roses. El mes de febrer de 1941, la finca Can Borrell era propietat de Vicenç Camp i Tintó (l'Estevet de la bòvila); l'any 1942 fou venuda a Casimir Pou Bruns; l'any 1972 la iniciativa pública inicià l'actuació urbanística de Santa Maria de Gallecs, amb un

paquet d'expropiacions que incloïa la masia de Can Borrell que, com a conseqüència, va passar a les mans de l'urbanisme provincial i per compensacions a l'Ajuntament de Mollet, actual propietari.

L'últim propietari privat de Can Borrell, en Casimir Pou Mundó, és el pagès que encara hi viu o, millor dit, hi malviu la dissort de l'ensorrament del seu casal familiar. És com el capità d'un vaixell que no abandona la nau enmig del naufragi imminent.

Pobre masia de Can Borrell. Va durar més que el paisatge que l'envoltava, i fou el lligam entre els seus homes i la seva terra. Passades les terres a solars per l'urbanisme depredador, la masia ha perdut la finalitat per la què va ser bastida.

BIBLIOGRAFIA CONSULTADA:

- MARC-AURELI VILA: (1980) *La casa rural catalana*. Ed. 62.
- J. GIBERT: (1947) *La masia catalana*. Ed. Millà.
- MAGÍ P. SANDIUMENGE: (1968) *La masia catalana*.
- J. CAMPS I ARBOIX: *La casa pairal catalana*. Ed. Aedos.
- APEL·LES MESTRES: *La casa vella*.
- J. PLÀ CARGOL: *L'art popular i de la llar a Catalunya*.
- SOCIETAT GESTORA: *L'Actur. Sta. Maria de Gallecs*.



Figura 12