

# EL MEDI AMBIENT EN EL VALLÈS ORIENTAL-II

Josep Gordi  
Josep Lloret

## 1. El substrat litològic i els riscos geològics del Vallès Oriental

### 1.1. *El substrat litològic de la comarca*

La composició litològica del Vallès Oriental està directament condicionada per les tres unitats de relleu que la configuren: la Serralada Litoral, la Depressió Pre-litoral i la Serralada Pre-litoral. Quant al tipus de materials que es poden trobar a la comarca, hom pot dividir-la territorialment en:

En primer lloc una franja configurada fonamentalment per granit, amb algun enclavament de llicorelles i esquistos, materials tots ells de l'Era Primària. Aquesta franja, amb una amplada que oscil·la entre 5 i 2 km. aproximadament, voreja l'est de la comarca en direcció NE-SW, i va en línia recta des del terme de Sant Fost de Campsentelles fins al de Vallgorguina i Sant Celoni. Territorialment, aquest tipus de materials talla en diagonal (en la direcció NE-SW ja esmentada) el terme dels municipis de Sant Celoni, Llinars del Vallès, La Roca del Vallès, Vilanova del Vallès, Montornès del Vallès i Sant Fost de Campsentelles, mentre que és el substrat rocós dominant a la major part o en la totalitat dels termes de Vallgorguina, Vilalaba Sasserra, Vallromanes i Sta. Maria de Martorelles.

Un segon sector, coincident amb la unitat estructural de la Depressió Pre-litoral, que en superfície és el que presenta els materials més recents: gresos, conglomerats i argiles de l'Era Terciària i Quaternària.

Aquesta àrea, delimitada per dues falles de direcció NE-SW, a mesura que s'avança cap el sud de la comarca es va eixamplant i abraça una superfície que abasta:

- El sector sud del terme de Gualba i el NW del de Sant Celoni.
- Tot el terme de Sta. Maria de Palautordera i de S.Esteve.
- La meitat sud del de S. Pere de Vilamajor.
- El sector sud dels termes de Campins, Cànoves i la Garriga.
- Bona part del terme de l'Ametlla i la meitat sud del de Caldes.
- Parteix en diagonal NE-SW els termes de la Roca, Llinars, Vilanova, Montornès i Martorelles ocupant-ne la part més occidental.
- Tot el terme de Sant Antoni de Vilamajor, Cardedeu, Les Franqueses, Granollers, Canovelles, Lliçà d'Amunt, Lliçà de Vall, Parets, Montmeló, Mollet, i Santa Eulàlia quasi en la seva totalitat.

Una tercera àrea, que estructuralment forma part de la Serralada Pre-litoral, amb una composició litològica més complexa, en la qual es podria distingir, en primer lloc, un sector configurat fonamentalment per llicorelles, esquistos i sectors amb calcàries tots ells Paleozoics o de l'era primària que ocupa:

- El terme de Fogars de Montclús i del Montseny.
- El nord dels termes de Gualba, S. Pere de Vilamajor, La Garriga, Sta. Maria de Palautordera i Tagamanent.

En segon lloc, dins d'aquesta darrera àrea (la corresponent a la Serralada Pre-litoral) hom pot trobar un sector configurat per calcàries i gresos del secundari que abraça el terme de Montmany-Figaró, el sector sud del de Tagamanent i el sector nord del terme de Bigues i Riells i Caldes.

En darrer terme, també hi hauria un sector de gresos o gresos amb encavalcaments locals de calcàries del Terciari, que agafa els termes de S. Quirze de Safaja, Sant Feliu de Codines, Granera, Castellterçol i Castellet.

Assenyalar, finalment, que dins d'aquest tercer sector corresponent a la Serralada Pre-litoral apareixen puntualment granits en superfície als termes de Tagamanent, La Garriga, Bigues i Riells, Sta. Eulàlia i Caldes.

### *1.2. Trets tectònics més importats*

A nivell tectònic, és a dir pel que fa als fenòmens geològics que han transformat o modificat l'estructura del substrat rocós del Vallès Oriental, cal destacar com a element més important les dues línies de falles direcció SW-NE que separen la Depressió Pre-litoral de les Serralades Litoral i Pre-litoral.

D'altra banda, també cal explicar que entre la Depressió Pre-litoral i la Serralada Pre-litoral (en concret dins dels termes de Cànoves, la Garriga, Bigues i Riells o Caldes) apareixen una sèrie d'afloraments granítics. El contacte entre aquests afloraments granítics i els materials de la Serralada Pre-litoral és realitza a partir d'un encavalcament.

### *1.3. Els riscos geològics*

Al marge d'explicar quina és la composició litològica dels diferents sectors de la comarca, hom creu que pot ser interessant apuntar alguns dels possibles riscos geològics que poden detectar-se dins de l'àmbit de la nostra comarca, havent explicat ja quin és el substrat rocós i els principals fenòmens tectònics que hi apareixen.

Els riscos geològics i/o naturals sovint es qualifiquen d'inevitables i en alguns casos, evidentment no en tots, es podrien evitar partint d'unes anàlisis i estudis previs a l'execució d'obres infraestructurals i construccions en general, així com de la consideració d'accions preventives davant d'aquests riscos.

Dins de l'àmbit del Vallès Oriental es poden destacar diversos actuacions o fenòmens susceptibles d'esdevenir, o de ser ja en aquests moments, factors de risc geològic.

En primer lloc, es pot assenyalar que la construcció d'urbanitzacions (a Cardedeu, Llinars, Cànoves o Palautordera) ha suposat el desboscament d'importants àrees que " ...com en el cas de les de Cànoves ... han provocat la concentració de l'escolament de les aigües amb la consegüent i ràpida erosió del sòl..."<sup>1</sup>.

També pot esdevenir un factor de risc geològic dins del Vallès Oriental, especialment en l'àrea de la depressió pre-litoral, la inestabilitat de vessants o els esfondraments. Aquest tipus de fenòmens poden produir-se per causes naturals, per exemple per l'acció d'unes pluges torrencials que, en el cas que ens ocupa, poden tenir un efecte especialment important en terrenys amb una composició litològica poc compacta com és el cas dels materials de la Depressió Pre-litoral.

També cal dir , però, que els esfondraments o els fenòmens d'inestabilitat de vessants poden venir induïts per l'acció de l'home: rebaixos o excavacions per l'execució de carreteres, línies de ferrocarril o d'altres construccions. Es per això que a la nostra comarca, tenint en compte l'elevat nombre d'infraestructures que s'hi construeixen o s'hi han de construir, caldria tenir molt present aquest factor de risc geològic.

Un altre factor important de risc geològic és i ha estat, malauradament, el derivat de les accions catastròfiques de les avingudes fluvials, condicionades directament per les característiques climàtiques de la nostra comarca i de tot el Principat. En el cas del Vallès Oriental, tant el Besòs com la Tordera, vencen desnivells molt importants en trajectes realment curts. Això determina que el temps de concentració dels diferents cursos fluvials (Congost, Mogent, Tenes i riera de Caldes entre altres) en llur confluència amb els cursos principals del Besòs i Tordera es produeixi molt ràpidament "...Oscil·la entre 3 i 5 hores..." i, d'altra banda, provoca que "...la punta d'avinguda sigui molt brusca..."<sup>2</sup>.

Això suposa que l'avinguda pot desenvolupar-se amb gran rapidesa i fa necessària sobretot l'adopció de mesures preventives. Cal pensar que les crescudes dels rius de la nostra comarca poden augmentar, com històricament ja s'ha enregistrat, fins a 50 vegades o més el cabal normal dels rius.

En aquest sentit, cal destacar que el traçat de l'autopista A-7 i la carretera N-152, segueixen en diversos trams i de forma paral·lela els cursos del Mogent i del Congost respectivament, amb el perill que en el cas d'avinguda això suposa. En el cas de l' A-7, "...que segueix la terrassa baixa del Mogent entre Llinars del Vallès i Cardedeu, una sortida de mare com la dels anys 1943 i 1944 malmetria de forma important aquesta via de comunicació..."<sup>3</sup>. Tenint en compte les darreres obres d'ampliació d'aquesta autopista a un tercer carril, a ambdós sentits, o la construcció del T.G.V. que va paral·lela a l'autopista, els efectes d'una crescuda encara podrien ésser més greus.

## **2. El medi vegetal**

Aquest capítol està dividit en dues parts. En primer lloc, es fa un breu repàs a les relacions històriques entre la societat i la vegetació, i en segon lloc s'analitza breument l'estat actual dels diferents grups de comunitats vegetals.

En el Neolític, entre 8.000 i 3.000 anys a.C., les planes i muntanyes del Vallès Oriental estaven cobertes de boscos, sobretot alzinars i rouredes a més de les vernedes que creixien al costat dels cursos fluvials.

En aquest període històric comença l'ocupació humana d'aquest territori, ja que hi trobem datats, de fa uns 4.500 anys a. C., els primers

jaciments, els anomenats sepulcres en fossa, com el de la fàbrica Cucuruny de Montmeló<sup>4</sup>. Més endavant apareixen els primers poblats estables - són els íbers - com el de Castellruf, de Santa Maria de Martorelles. Els pobles de cultura ibèrica es van establir en les zones muntanyoses, però més endavant van començar a endinsar-se en la plana, iniciant-se la primera desforestació. Ara bé, la definitiva conquesta de la plana vallesana es va produir amb la conquesta romana, ja que es van construir vies de comunicació, com la Via Augusta, localitats, com *Aquae Calidae* (Caldes de Montbui) i altres edificacions. Amb els romans el paisatge del Vallès va canviar notablement, reduint-se els boscos en benefici dels camps, camins i edificacions. El poblament de la plana ha patit al llarg de la història diferents oscil·lacions, fet que també ha comportat importants canvis sobre el paisatge vegetal. La primera regressió es va produir el segle VIII producte de la conquesta sarraïna, encara que al cap d'uns decennis s'inicià la repoblació d'aquests territoris, sota l'empenta de nobles i eclesiàstics, com la dels monjos del monestir de Sant Cugat. A partir del segle IX la construcció de camins, masies, castells i esglésies tornarà a transformar el paisatge vegetal amb molta més intensitat que en l'època romana.

La tercera gran empenta transformadora del paisatge del Vallès Oriental es produeix a partir del segle XVIII, degut al creixement de les activitats agrícoles, com la vinya, i de les manufactureres, com els teixits. Les cròniques dels viatgers són documents de gran interès per poder conèixer com era el paisatge d'aquell moment i quines eren les activitats econòmiques predominants. Francisco de Zamora<sup>5</sup> va passejar-se a finals del segle XVIII pel Vallès Oriental, tot assenyalant que aquesta comarca tenia una gran riquesa forestal, que servia per proveir de productes forestals, o sigui llenya per fer anar els forns i fusta per fabricar carruatges, a Barcelona i d'altres municipis de la seva rodalia. Com exemple d'aquesta afirmació presentem un fragment del seu diari de viatge:

*"En todo el Vallés se hacen excelentes hormigueros con la leña que resulta de la poda de los pinos y las piñas de los mismos son tambien aquí un renglon de comercio, a cuyo fin tienen en las casa de los labradores sus hornos para sacar los piñones, aprovechando las piñas y la misma cascara para el fuego".*

L'exploració de les muntanyes és molt antiga, tal com demostra la documentació de la Cartoixa de Montalegre, on en un text del 1399 s'esmenta que en alguns indrets de la serra, els boscos, els camps i la vinya entraven en una curiosa rotació<sup>6</sup>; també se sap que que els boscos

eren explotats per fer carbó vegetal i per aprofitar-ne els pinyons<sup>7</sup>. Els boscos cobrien la major part de les serres vallesanes, encara que també hi havia un gran nombre de masies, envoltades de camps i vinyes. També s'explotava el sotabosc, format per bruc, arboç, marfull, etc. Normalment era talat periòdicament per tal de fer feixos de llenya que servien com a combustible per fer anar els forns. Tal com ja s'ha dit, els arbres s'utilitzaven per fer carbó vegetal<sup>8</sup>, mitjançant carboneres, de les quals encara resten alguns dels forats en que s'instal.laven (*Foto 1*).

A partir del segle XIX, la superfície de la vinya va augmentar espectacularment, degut, sobretot, a la destrucció de les vinyes franceses per la fil.loxera. Aquesta situació va generar el feixar de bona part de les muntanyes, sobretot dels vessants solells. Els resultats d'aquest procés històric encara són observables avui en dia, ja que sota un bon nombre d'alzinars i de pinedes trobem les antigues feixes.

Al llarg del segle XX, sobretot a partir de 1950, l'empenta urbanitzadora va suposar una enorme modificació de la plana del Vallès Oriental, tant pel creixement industrial com urbà. Aquest fet ha implicat una quasi total desaparició de la vegetació natural, fins i tot dels elements simbòlics, com són els arbres monumentals. A Mollet s'han perdut la major part d'aquests arbres. Només per citar un exemple, l'alzina de Can Magre era un d'aquests arbres que calia haver conservat i que en l'apèndix trobarem descrita. Aquest canvi tan sobtat que s'ha produït de



*FOTO N<sup>o</sup> 1:* Antic sot d'una carbonera en mig d'un alzar,  
a Santa Maria de Martorelles.

forma important en els darrers trenta anys, ha fet desaparèixer, encara que en resten petits reductes, els alzinars i vernedes de l'entorn més immediat de la població. El seu lloc ha estat ocupat per parcs on s'han introduït palmeres o altres espècies forànies.

A vegades aquesta brusca transformació ha estat traumàtica per moltes persones, que han recreat literàriament aquest passat perdut. Aquest és el cas de Pere Bonvilà, que ha deixat un treball mecanografiat titulat: "*El meu Mollet: boscos i vernedes*" del qual en l'apèndix en transcrivim alguns fragments.

Analitzant per sectors econòmics el resultat d'aquest procés històric, trobem que l'agricultura ha estat al llarg de la història una de les activitats que més ha modificat el paisatge vegetal. Encara que en l'actualitat no creix en nombre de superfície ocupada, tot al contrari, hi ha un lleu abandó de camps de conreu, que és molt més important en els municipis de muntanya. Aquest fet ha significat un progressiu augment de la superfície forestal.

Una altra activitat que ha actuat i actua sobre els boscos és l'explotació forestal, la qual no sempre ha fet servir els mètodes més racionals, tant en el passat com en l'actualitat. Com exemples d'aquesta afirmació presentem aquests dos fets. L'any 1879<sup>o</sup> A. Massó de l'Associació Catalanista d'Excursions Científiques fa una proclama de denúncia contra les tals desmesurades que sofrien alguns boscos. Pel que fa a l'actualitat i no fa gaire anys, la mateixa Generalitat, des del Departament de Treball, va impulsar unes brigades d'aturats per tal de netejar el bosc, que en moltes ocasions es van dedicar a realitzar una tala desmesurada (*Fotografies 2 i 3*). Un altre element que actua negativament sobre el bosc són els incendis, els quals són ocasionats, voluntàriament o involuntària, per l'home. Ara bé, cal tenir present que aquesta situació és resultat d'uns factors ambientals que afavoreixen el bosc i de l'abandó de la major part de les activitats forestals tradicionals. I també l'aparició de nous usos del bosc, com és el lleure generalitzat, l'accés indiscriminat de vehicles, les residències secundàries, etc.

La implantació industrial, el creixement urbà i el de les comunicacions, són un altre grup de factors que també han incidit en la transformació de la plana vallesana. Per exemple, la construcció de polígons industrials en terrenys propis del llit d'inundació del riu ha provocat la canalització del curs fluvial i la desaparició dels boscos de ribera. A més a més, el lamentable estat dels rius ha degradat completament la flora fluvial.



*FOTOS N<sup>o</sup> 2 i 3: Indrets, prop de Castellruf, on es va «netejar» el sotabosc.*

La darrera part d'aquest capítol es dedicarà a repasar l'estat actual dels diversos grups de comunitats vegetals.

En el medi urbà, deixant de banda els parcs i jardins, hi ha un bon nombre d'espècies ruderals i de murs viaris que creixen entre les escletxes, les teulades, etc; i que normalment anomenem "males herbes". A vegades al costat de la trama urbana resten també petits illots de boscos autòctons, o sigui alzinars o rouredes, com el que trobem en un extrem del barri de Can Pantiquet de Mollet, els quals cal conservar, encara que avui en dia tinguin un caràcter clarament antropitzat, ja que són testimoni d'un paisatge perdut.

En el medi rural trobem una gran varietat d'ambients i per tant d'espècies. D'una banda, pels camins i marges creixen les comunitats arvenses, entre les quals trobem algun arbre fruiter o alzina; també en algunes ocasions hi podem trobar algun canyar. L'espai que envolta les masies és un indret on s'acostuma a trobar un gran nombre d'arbres, que moltes vegades han estat introduïts per l'home, com el lledoner (*Celtis australis*) o la figuera (*Ficus carica*).

En tercer lloc cal esmentar el medi forestal, que amb 58.061 Ha. representa el 71 % de la superfície de la comarca. De bon principi, cal diferenciar entre les brolles amb pins o pinedes, que són comunitats secundàries, i els boscos autòctons. Les pinedes tenen el seu origen en els incendis, l'abandó de camps i vinyes i en la posterior successió natural que es produeix en aquests indrets. Les pinedes més abundants són les de Pi blanc (*Pinus halepensis*) i les de Pi pinyoner (*Pinus pinea*) sota les quals trobem diferents tipus de brolles, com la d'estepes i romaní. Cal assenyalar que aquest tipus de paisatge vegetal és el que presenta un major risc d'incendi. Pel que fa als principals boscos autòctons, cal remarcar que han estat molt explotats i que és molt difícil trobar un alzinar que tingui més de 40 anys d'antiguitat; en segon lloc, aquests boscos estan recuperant extensió, degut, tal com ja s'ha dit, a l'abandó de la major part de les explotacions forestals. Els principals boscos autòctons són: l'alzinar, que resta reduït a petites taques a la plana i als vessants solells, éssent més abundant a l'obaga. Un altre bosc força estès pels vessants obacs és l'alzinar amb roures. I en tercer lloc cal esmentar l'alzinar muntanyenc que només apareix al massís del Montseny. Finalment, pel que fa a la vegetació de ribera, o sigui la verneda, ha quedat reduïda a les parts altes de les conques fluvials.

## NOTES

(1) i (3) DE MAS i CANALS.: *La Geomorfologia del Vallès Oriental* Barcelona, 1981. Institut d'Estudis Catalans.

(2) *Història natural dels països catalans*, Volum 3 Recursos geològics i sòls, 1985. pp. 263. Ed. Enciclopèdia Catalana.

(4) ARRIZABALAGA, T. i altres (1983): *Els orígens de Granollers i del Vallès Oriental*, Ed. Caixa de Catalunya

(5) FRANCISCO DE ZAMORA. (Barcelona, 1973): "*Diario de los viajes hechos en Cataluña*". Curial. Documents de Cultura.

(6) Varis (1975): "*La acción humana en el paisaje: el caso de la Conreria*", Rev. de Geografía, n.º IX, Dept. de Geografía, Universidad de Barcelona.

(7) PEREZ, X. (1990): "*Sant Fost i la cartoixa de Montalegre*", Rev. Notes, Vol.4, Ed. Sala Fiveller

(8) GORDI, J. i MAS, J. (1984): *Boscós i Brolles del Vallès*, Ed. l'Aixernador.

(9) BOADA, M. (1991): "*Aproximació als ambients naturals de la comarca*

## APÈNDIX.

Fragments de l'escrit: "El meu Mollet. Boscos i vernedes", de Pere Bonvilà i Miralles.

"Sempre m'ha agradat recordar el Mollet de la meva infantesa i de la meva joventut, aquell Mollet sense carrers asfaltats, però tan plens de vida i tan tranquils, sense aquests blocs de ciment on la gent hi ha de viure encaixonada i apretada com formigues. Jo estava enamorat d'aquell Mollet que sols comptava amb tres mil habitants, molt justos, d'aquell Mollet en que tots ens conexiem, que tots sabíem el peu que calçàvem, d'aquell Mollet de camps verds..."

"Aquest era el Mollet que jo contemplava embadalit, el de camps oberts, el d'aquelles vernedes i boscos tan bonics, d'aquells camps de blat, que quan començaven a rossejar i els miraves d'un tros lluny semblaven una mar rossenca,... d'aquelles mines d'aigua tant clara i fresca que tantes vegades m'havia refrescat, quan veritablement estava acalorat, ..aquells rius Besòs i Tenes tant plens de vida, amb l'aigua tan clara que t'hi podies banyar,..., amb aquells peixos, barbs, bagres i anguiles que hi havia i que tant havíem gaudit anant a pescar-los"

"Aquells boscos de pins pinyoners amb aquells pins gegantins que quan començaven a obrir-se les seves pinyes el terra quedava ple de pinyons. Aquella flaire de farigola, de romaní o de ginesta florida que quan respiraves et feia eixamplar els pulmons; aquell estol de violers salvatges que es feien pels marges i per la vora dels arbres que, quan eren florits, les violes hi feien una olor finíssima i les noies amb goig anaven a cercar per fer-ne ramellets i lluir-ne un bon ram al pit..."

"Vaig a intentar fer-vos conèixer aquests boscos i vernedes tan bonics i exuberants, vaig a acompanyar-vos a fer una passejada per aquells llocs tan bonics que Mollet tenia i que avui això que se'n diu progrés ens ho ha destruït i ens ha embrutit a tots..."

"Començarem la passejada per la verneda de "Can Perejil", on hi havia un gran bosc de plàtans i un altre molt gran de pollancre, albes i carolines: en aquesta verneda els buscadors de bolets d'arbre hi disfrutaven molt, ja que s'hi feien molts pollancons i gírgoles."

"A la vora del Besòs hi havia una bona verneda molt ben cuidada; també hi havia un gran camp ple de presseguers de molt bona qualitat. Per aquells indrets fins al carrer d'Itàlia hi havia hagut la pineda fosca. Jo aquest bosc no l'havia vist, ja que va existir fins a mitjans de 1800, però segons contava l'avi, era un bosc molt imponent, pel mig d'aquell bosc hi passava el camí reial,..., que era l'únic camí que conduïa a Barcelona,..., a Can Prat també hi havia una verneda molt gran de pollancre i carolines,..., que estava molt ben cuidada i arribava fins al camí reial..."

"Com a quasi tot arreu, en les voreres del Besòs hi havia moltes canyes i molts canyers per reforçar les vores del riu (*Fotografies 4 i 5*). Així quan arribava una riuada i el riu es surt de mare, a les vernedes s'hi feien unes grans enllotades i d'aquesta manera la terra va tornant-se més bona"

"Entrem al bosc de pins pinyoners d'en Munger; en aquest bosc el 1908 l'Alejandro Lerroux amb el seu paquet de l'esmorzar sota el braç, amb l'entrepà al mig, hi va fer un miting de caràcter revolucionari i la guardia civil el va fer



FOTOS N<sup>o</sup> 4 i 5: Imatges del Besòs fa uns 50 anys, on es pot apreciar la vegetació de la ribera formada per canyes, canyís i altres herbes. També podem observar un arbre de ribera, l'alba (*Populus alba*).

correr un xic, a ell i a tots els que l'escoltaven,... Aquest bosc fou tallat l'any 1925 convertint-lo en camps de regadiu”.

“Caminem una mica més i ja ens trobem a la finca de Can Mollet, aquí la verneda és molt gran i ben cuidada, hi ha albes, pollancre, verns, algun fréixer,...; al centre de la verneda hi havia un estany d'aigua produït pels molts aiguamolls que per allà hi havia, en aquest estany s'hi criaven moltes anguiles i peixos.”

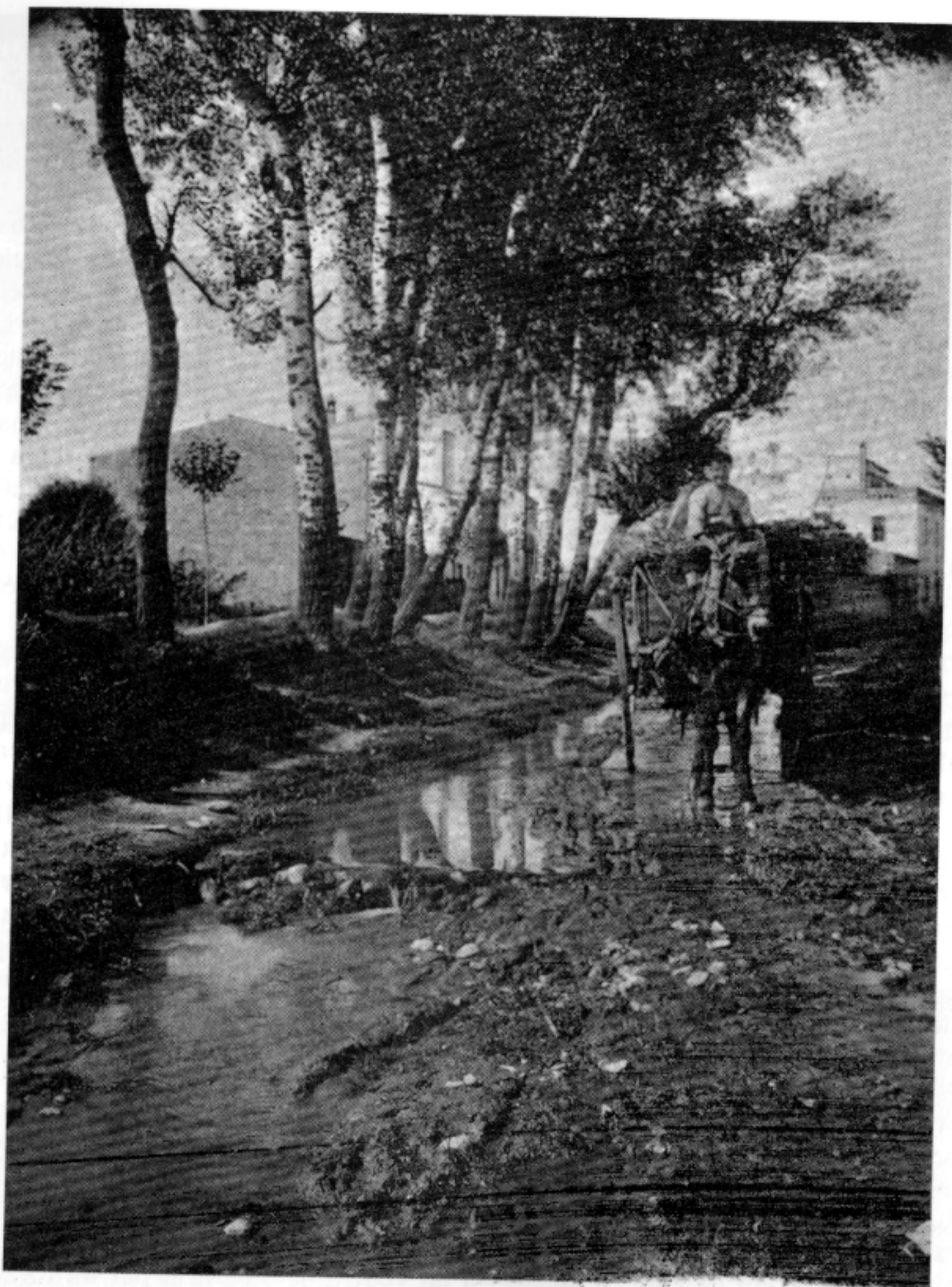
“Seguim la carretera i tot seguit entrem al bosc de Can Magre. La part baixa està poblada d'oms, alzines i algun pi, a la part alta hi ha molts pins, alzines i roures,..., al davant de la casa hi havia tres lledoners, eren centenaris, ja que per abraçar la seva soca es necessitaven tres homes; un xic més avall hi havia el rentador on hi feia ombra una figuera també centenària, de soca arrugada i bonyeguda pels anys, però que estava gemada a més no poder i feia unes figures molt bones; un xic més avall hi havia la bassa d'amarar cànem, al costat, imponent, exuberant s'hi trobava la famosa alzina de Can Magre, que tenia una soca molt gruixuda, molt elegant,...formant una copa grandíssima que quan la miraves semblava feta amb motllo, ja que no sortia una branca més que l'altra i quan el sol es ponia, la capçada prenia uns colors rogencs i verds foscos que eren d'una bellesa formidable,... No m'estranya que Joaquim Mir la immortalitzés en el seu famós quadre :”L'alzina i la vaca”

“Un dia de 1966 arribaren les màquines i començaren a enrunar Can Magre i també... començaren a talar el bosc fins que no quedà un arbre dret. Aquells lledoners, pins i figueres centenàries foren abatuts,.., sols quedà allà dreta, orgullosa i gegantina, semblava que plantés cara al destructor que s'anomenava progrés, que després de fer destruir tanta bellesa i tanta història, no es va veure amb cor d'abatre aquella alzina gegantina, se'n devien donar vergonya i allà la van deixar i hi feren passar un carrer i a ella la van deixar al mig de l'asfalt; els cotxes i camions passaven pel seu costat,..., Jo crec que la van marejar, ja que ella no acostumada a aquest brogit, ni a respirar aquell aire tant contaminat, el progrés no li provava i es va anar tornant groga, se li començà a assecar alguna branca, jo crec que també enyorava els seus companys de tants anys... En menys de dos anys es va morir, quan la vaig veure trossejada per terra els meus ulls s'ompliren de llàgrimes”

“Seguim el camí dels arços de Can Magre fins Can Mollet, la vorera esquerra del camí està poblada d'arços blancs, també hi havia algun pruner, molts galcerans i esparregueres,..” “Can Mollet, en el moment que jo us el presento, tenia un gran pati on sis acàcies, un cirerer i un parell d'ametllers feien ombra al pati,..., al llarg del pati, un gran jardí amb varis rosers i tota classe de flors,..., al costat de la casa hi havia quatre lledoners centenaris, n'hi havia un de molt alt i gruixut que era buit per dintre, jo més d'un cop hi havia entrat per un forat que tenia a baix”

“Pel costat de Can Cabasseta travessem la riera seca, que tots anomenen així, però aquest no és el seu nom, ja que el seu veritable nom és la riera d'en Merdans, que jo he vist en moltes escriptures”

“De la riera a la carretera hi havia un bosc de pins pinyoners, que eren gegantins, el bosc era molt bonic, net i molt acollidor,..., també s'hi feien moltes ballades de sardanes, era l'orgull dels molletans. El 1936 l'Ajuntament el proclamà Parc municipal i sempre fou respectat, però a finals del 1939, de resultes d'una enrabiada del Sr. Julià, que n'era el propietari, fou tallat. El 1940



*FOTO N<sup>o</sup> 6: Visió del torrent Caganell prop de l'antic pont de la Mandra. Es pot observar amb claredat una alba, que és la resta de l'antic bosc de ribera.*

fou replantat de platans, que en el 1961 foren tallats per construir pisos; d'aquest bosc de platans sols en queden una trentena, que fan bona ombra a Can Feliu del Bosc. També allà, trist i solitari, hi quedava un pi i el Feliu del bosc en honor seu li feu una rajola amb el següent rodolí: Després de molt pregar, la destal el va indultar”

“I ens arriben fins a Can Pantiquet; el bosc que toca a la via és molt bonic, la seva flora està formada per pins pinyoners, alzines i roures i també algun om. La

part esquerra del bosc és molt selvàtica, ja que hi ha més alzines que pins, també hi ha un clot, que l'any que és plujós s'omple d'aigua i hi creixen els lliris blaus i les bardisses, heures i ridortes.”

“Can Fonolleda no té bosc, però prop de la carretera hi havia una alzina grandiosa i centenària,..., aquesta alzina fou tallada l'any 1925 sense que el senyor Fonolleda sentís gens de rojor a les galtes”

“Agafem el camí de carro que porta al bosc de Can Torres, al costat del camí tot són vinyes, entrem en el bosc de pins pinyoners, la seva flora baixa és molt diversa, esparragueres, farigola, romaní, ginesta, estepa, alzines,..., aquest bosc és bastant gran i avui encara es conserva en bon estat”

“Tant el bosc de Can Pantiquet, com el de Can Ros i el d'en Monserdà, eren els grans proveïdors de pinassa pels molletans, ja que en aquell temps no hi havia butà, tothom a la tardor recollia la pinassa i en feia una bona pila a casa seva i la feien servir per encendre el foc”.

“Prop del torrent Caganell (*Foto 6*) contemplem l'alzina del pont Xucladó; és una alzina fantàstica, té una soca molt gruixuda i per abraçar-la farien falta cinc homes, la seva capçada és fabulosa i és plena de nius de pardals”

“Anem seguint el camí i ja arribem als pinetons de Can Basora, és un bosquet molt jove, net i acollidor, s'hi està molt bé a l'ombra dels pinetons i a l'estiu quan bufa la marinada s'hi està molt fresc. Ens asseiem una estona perquè hem fet una bona caminada i des d'allà contemplem Mollet (*Foto 7*). Es veu l'església i el campanar que fa de centinella del poble, que és petitó, tot són cases i no hi ha cap bloc, per tot arreu hi ha també camps i el seu verd junt amb el dels arbres és per tot arreu”

“Ara, per acabar, sols em resta dir-vos que encara que haguem de viure tots encaixonats, procurem conservar el poc que ens queda i procurar també entre tots respectar-ho i fer un Mollet molt millor del que tenim ara.”

Desembre de 1980.



FOTO N<sup>o</sup> 7: Panoràmica de Mollet fa una cinquantena d'anys.